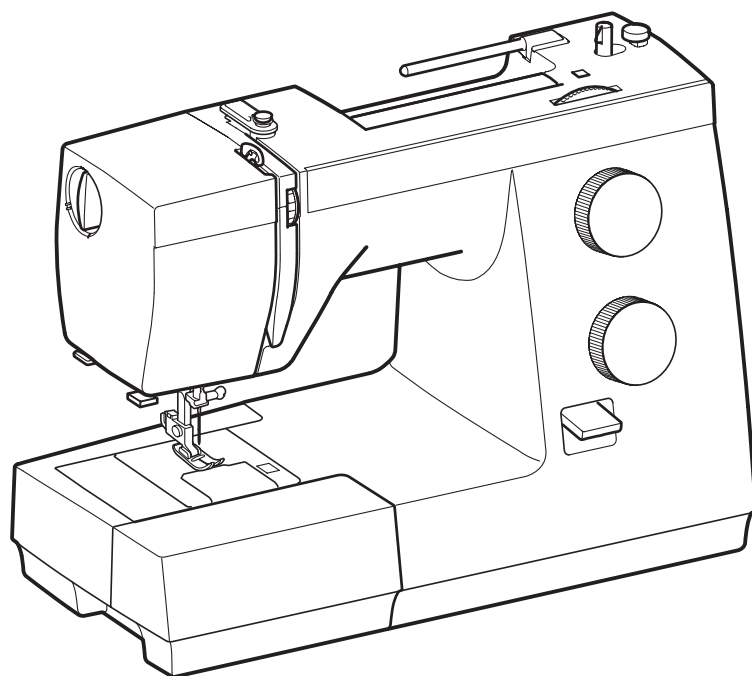


MANUEL D'INSTRUCTIONS



CONSIGNES IMPORTANTES DE SECURITE

Pour utiliser un appareil électrique, il faut toujours respecter les consignes de sécurité fondamentales, notamment les consignes suivantes:

Cette machine à coudre a été conçue et fabriquée pour l'usage domestique uniquement. Avant d'utiliser cet appareil, lisez toutes ces instructions.

DANGER: Pour éviter tout risque de décharge électrique:

1. Il ne faut jamais laisser un appareil sans surveillance lorsqu'il est branché. Il faut toujours débrancher cette machine à coudre de la prise électrique murale, après son utilisation ou avant de la nettoyer.

AVERTISSEMENT: Pour réduire tout risque de brûlures, d'incendie, de choc électrique de blessures corporelles:

1. Cette machine ne doit pas être utilisée comme un jouet. Une attention particulière est requise lorsque cette machine est utilisée par des enfants ou en leur présence.
2. Utilisez cette machine uniquement pour les utilisations prévues, telles qu'elles sont décrites dans le manuel de la machine à coudre.
Utilisez uniquement les accessoires recommandés par le fabricant tels qu'ils sont indiqués dans le manuel de la machine à coudre.
3. Il ne faut jamais faire fonctionner cette machine à coudre si le cordon d'alimentation ou la prise ont été endommagés, s'il y a un problème de fonctionnement, si elle est tombée ou a été abîmée, ou si elle est tombée dans l'eau.
4. Il ne faut jamais faire fonctionner cette machine si les ouvertures d'aération sont obstruées. Veiller à ce que les ouvertures de ventilation de la machine et de la pédale ne soient pas encombrées de résidus, de poussières et de particules textiles.
5. Il ne faut jamais laisser tomber ou introduire d'objet dans les ouvertures de la machine.
6. Il ne faut pas utiliser la machine en plein air. Toujours ranger la machine à l'intérieur.
7. Il ne faut pas l'utiliser dans un local où sont utilisés des aérosols ou dans un local où l'oxygène est distribué artificiellement.
8. Pour l'éteindre, mettre tous les interrupteurs sur la position Arrêt («O»), puis retirer la prise du secteur.
9. Ne débranchez pas la machine en tirant sur le cordon d'alimentation. Pour la débrancher, saisissez la prise, et non pas le cordon d'alimentation.
10. Veillez à éloigner les doigts des pièces en mouvement, en particulier de l'aiguille et des lames de découpage de la machine à coudre.
11. Toujours utiliser la plaque à aiguille adéquate. Une mauvaise plaque peut casser l'aiguille.
12. N'utilisez pas d'aiguilles tordues.
13. Ne pas tirer ou pousser le tissu en cousant. Cela pourrait dévier l'aiguille et la rompre.
14. Eteindre cette machine à coudre (mettre l'interrupteur sur «O») avant d'effectuer des réglages à proximité de l'aiguille, tels que l'enfilage, le changement d'aiguille, la mise en place de la canette ou le changement de pied-de-biche, etc.
15. Toujours débrancher cette machine à coudre de la prise électrique avant de retirer les plaques de protection, de la graisser, ou avant d'effectuer tout autres réglages mentionnés dans le manuel d'utilisation.

CONSERVEZ CETTE NOTICE

Pour l'Europe uniquement:

Cet appareil peut être utilisé par des enfants âgés d'au moins 8 ans et par des personnes dont les capacités physiques, sensorielles ou mentales sont réduites ou manquants d'expérience et de connaissances, seulement si elles ont été formées et encadrées à l'utilisation de l'appareil en toute sécurité et si elles comprennent les risques impliqués. Les enfants ne doivent pas jouer avec l'appareil. Les enfants ne doivent pas effectuer le nettoyage et l'entretien par l'utilisateur sans surveillance.

Hors Europe (excepté les États-unis et le Canada):

Cette machine n'est pas censée être utilisée par des personnes (y compris des enfants) ayant des capacités physiques, sensorielles ou mentales réduites ou un manque d'expérience et de connaissances, sauf si elles sont sous surveillance ou ont été instruites sur l'usage de la machine par une personne responsable de leur sécurité.

Les enfants doivent être surveillés afin de vérifier qu'ils ne jouent pas avec la machine.



Selon la législation nationale ce produit doit être recyclé en toute sécurité en accord avec les règles prévues pour les appareils électriques ou électroniques. En cas de doute contactez votre revendeur de machine à coudre. (union européenne seulement)

TABLE DES MATIÈRES

PIÈCES PRINCIPALES

Noms des Pièces.....	2
Accessoires standard	3
Rangement des accessoires	3
Table d'extension.....	4
Couture avec le bras libre.....	4

SE PRÉPARER À COUDRE

Raccordement de la machine au secteur.....	5
Contrôle de la vitesse de couture.....	5
Levier de point arrière.....	6
Foot Pressure Dial.....	6
Abaissement des griffes d'entraînement	6
Relevage et abaissement du pied-de-biche	7
Changement de pied-de-biche	7
Retrait et installation du porte-pied.....	8
Changement d'aiguille.....	8-9
Tableau des tissus et aiguilles	9
Remplissage de la canette	10-12
Réglage de la bobine de fil.....	10
Retrait de la canette	10
Remplissage de la canette	11
Introduction de la canette	12
Enfilage de la machine	13-14
Enfile-aiguille	14
Remonter le fil de la canette.....	15
Sélection du motif de point	16
Sélecteur de motif.....	16
Sélecteur de longueur de point.....	16-17
Pour ajuster l'équilibre des points élastiques	17
Sélecteur de largeur de point	17
Position variable de l'aiguille	17
Équilibrage de la tension du fil d'aiguille.....	18

COUTURE STANDARD

Couture à point droit.....	19-20
Pour terminer la couture.....	19
Pour modifier le sens de la couture	19
Guides de couture de la plaque à aiguilles...	20
Tourner un angle vif.....	20

POINTS UTILITAIRES

Point zigzag de base	21
Surfilage	21
Point tricot.....	22
Point pour tissu tricot (point zigzag multiple) ..	22
Point droit élastique	23
Point zigzag élastique.....	23
Couture des boutons	24
Boutonnière automatique	25-27
Pour ajuster la densité des points de boutonnière.....	27
Boutonnière cordonnet	28
Boutonnière manuelle.....	28
Pose de fermeture à glissière.....	31-33
Ourllet invisible	34

POINTS DÉCORATIFS

Smocks.....	35
Ouatinage	36
Nervure.....	37
Point à coquilles	37
Entre-deux.....	38
Patchwork.....	38
Appliqué.....	39
Point passé décoratif.....	40
Points extensibles décoratifs.....	40

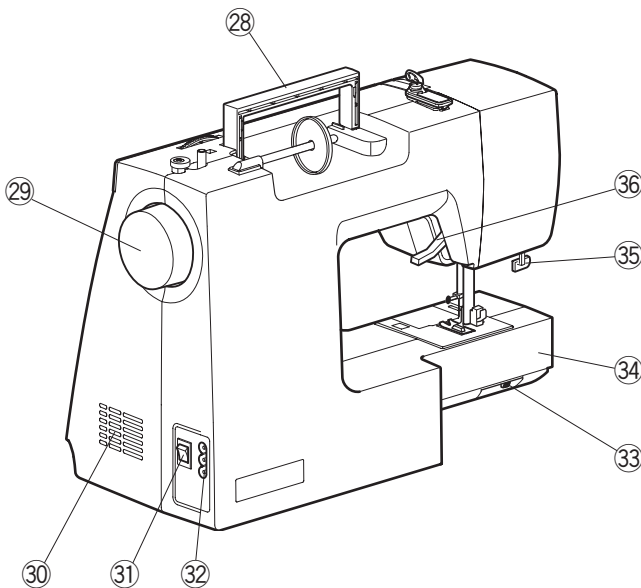
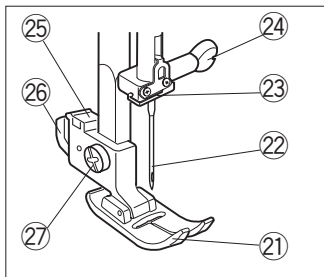
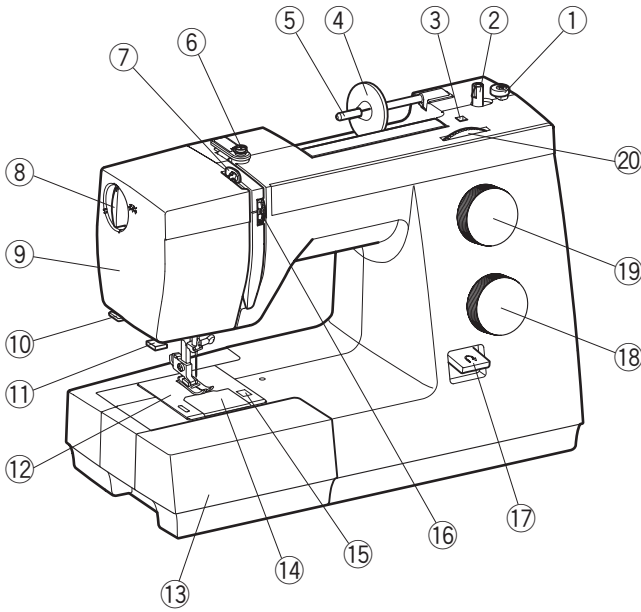
SOINS ET ENTRETIEN

Nettoyage du logement de crochet et des griffes d'entraînement.....	41
Remplacement du porte-canette	42
Dépistage des pannes.....	43-44

PIÈCES PRINCIPALES

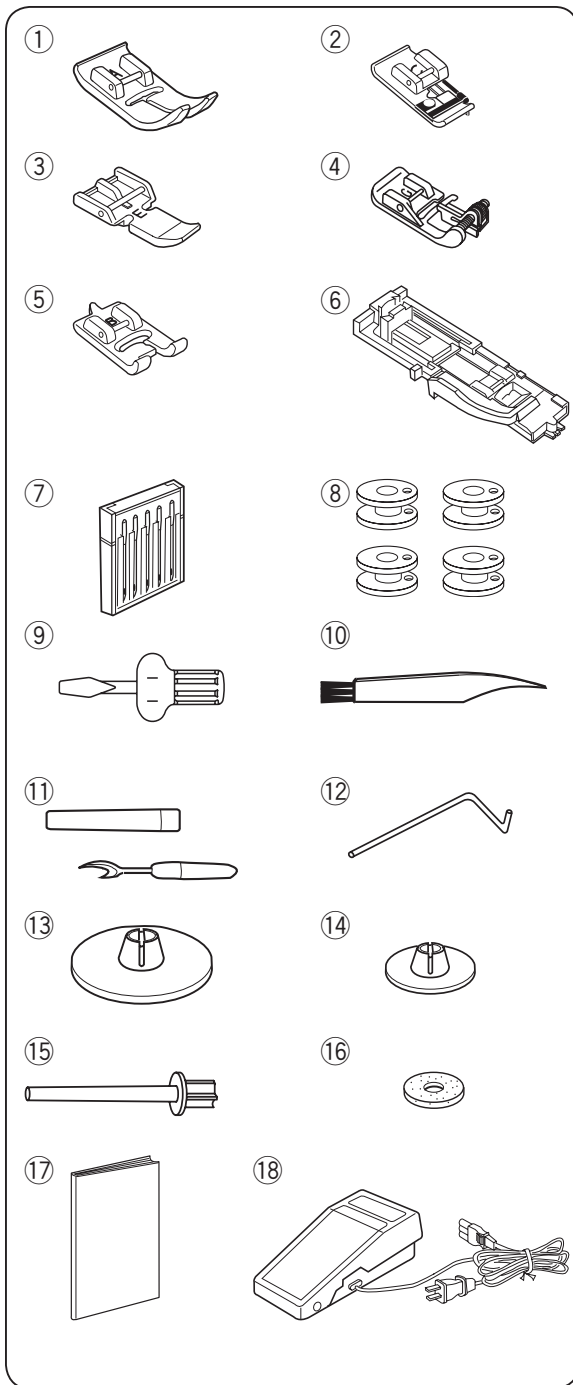
Noms des Pièces

- ① Butée du dévidoir
- ② Broche du dévidoir
- ③ Trou pour porte-bobine supplémentaire
- ④ Disque fixe-bobine
- ⑤ Porte-bobine
- ⑥ Guide-fil du dévidoir
- ⑦ Levier releveur de fil
- ⑧ Sélecteur de pression du pied-de-biche
- ⑨ Plaque frontale
- ⑩ Coupe-fil
- ⑪ Enfile aiguille
- ⑫ Plaque à aiguilles
- ⑬ Table d'extension (boîte de rangement d'accessoires)
- ⑭ Couvercle de crochet
- ⑮ Bouton d'ouverture du couvercle de crochet
- ⑯ Sélecteur de tension du fil
- ⑰ Levier de point arrière
- ⑱ Sélecteur de longueur de point
- ⑲ Sélecteur de motif
- ⑳ Sélecteur de largeur de point
- ㉑ Pied-de-biche
- ㉒ Aiguille
- ㉓ Guide-fil de la barre d'aiguille
- ㉔ Vis de pince-aiguille
- ㉕ Porte-pied
- ㉖ Levier
- ㉗ Vis de blocage
- ㉘ Poignée de transport
- ㉙ Volant
- ㉚ Ventilatie-openingen
- ㉛ Interrupteur de mise sous tension
- ㉜ Prise de courant de la machine
- ㉝ Levier d'escamotage des griffes d'entraînement
- ㉞ Bras libre
- ㉟ Levier de boutonnière
- ㊱ Releveur de pied



NOTE:

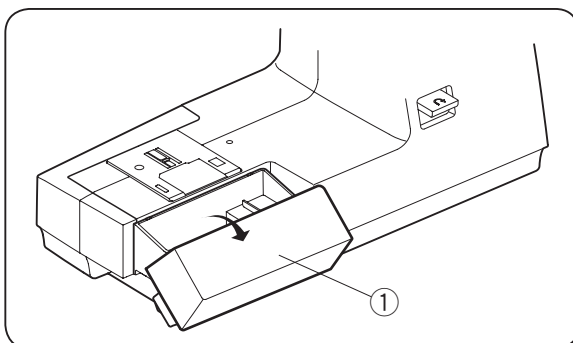
- Pour porter la machine, tenez la poignée de transport avec votre main, et supportez la machine avec l'autre main.
- La conception et les caractéristiques des machines à coudre sont susceptibles d'être modifiées sans préavis.



Accessoires standard

- ① Pied zigzag A (installé sur la machine)
- ② Pied à surjeter C
- ③ Pied à semelle étroite E
- ④ Pied pour ourlets à points cachés G
- ⑤ Pied de boutonnière B
- ⑥ Pied de boutonnière automatique R
- ⑦ Aiguilles
- ⑧ Canette X 4 (1 installée sur la machine)
- ⑨ Tournevis
- ⑩ Brosse anti-peluche
- ⑪ Découd-vite (ouvre-boutonnière)
- ⑫ Guide de outinage
- ⑬ Disque fixe-bobine (grand modèle) (installé sur la machine)
- ⑭ Disque fixe-bobine (petit modèle)
- ⑮ Porte-bobine supplémentaire
- ⑯ Coussinet de feutre
- ⑰ Manuel d'instructions
- ⑱ Pédale

* La pédale fourni peut être différente de celle montrée sur l'illustration.



Rangement des accessoires

Les accessoires se rangent à l'intérieur de la table rallonge.

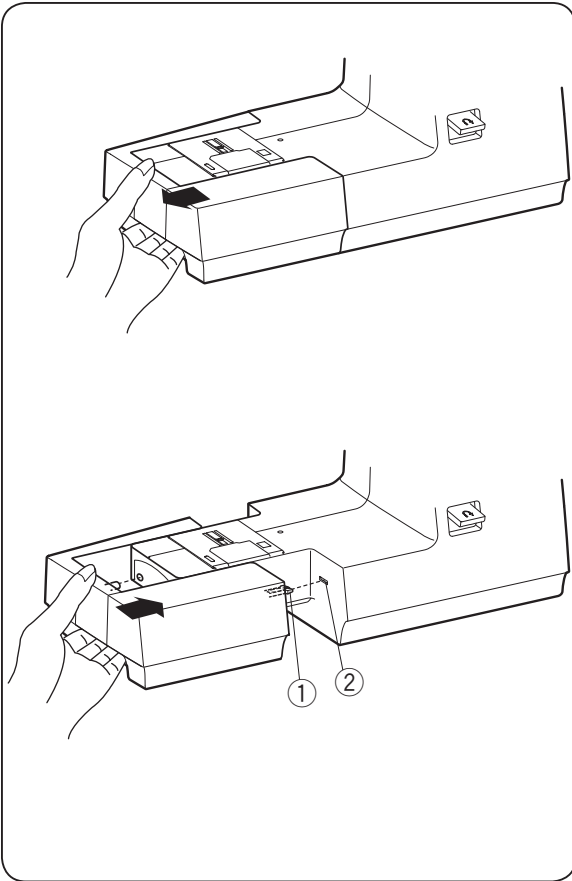
Tirez le couvercle vers vous pour ouvrir l'espace rangement des accessoires.

- ① Rangement des accessoires

Table d'extension

Retrait:

Tirez la table d'extension vers la gauche.



Installation:

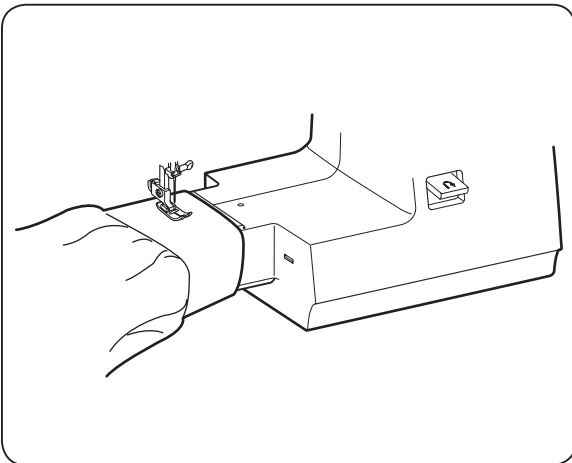
Insérez la broche dans le trou et poussez la table d'extension jusqu'à ce qu'elle s'encastre avec un claquement.

- ① Broche
- ② Trou

Couture avec le bras libre

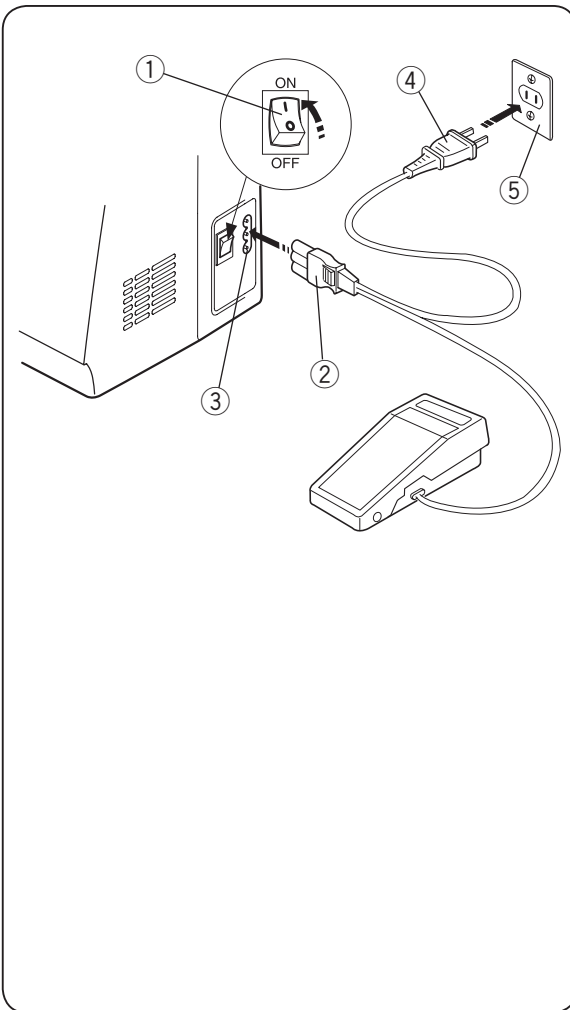
Le bras libre permet de coudre les manches, les ceintures, les jambes de pantalons et autres vêtements cylindriques.

Il est également idéal pour repriser les chaussettes, les genoux de pantalons et les coudes de chemises.



SE PRÉPARER À COUDRE

Raccordement de la machine au secteur



- 1 Mettez l'interrupteur d'alimentation en position d'arrêt.
- 2 Introduisez la fiche de la machine dans la prise de la machine.
- 3 Introduisez la fiche d'alimentation dans la prise murale.
- 4 Mettez l'interrupteur d'alimentation en position de marche.
 - 1 Interrupteur de mise sous tension
 - 2 Fiche de la machine
 - 3 Prise de courant de la machine
 - 4 Fiche d'alimentation
 - 5 Prise de courant murale

REMARQUE:

Avant le branchement, assurez-vous que le voltage indiqué sur la machine correspond au type de courant du secteur.



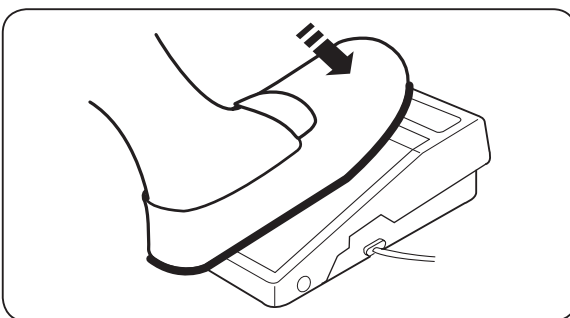
AVERTISSEMENT:

Pendant le fonctionnement de la machine, maintenez toujours votre attention sur la zone de couture, et ne touchez aucun élément en mouvement tel que le levier releveur de fil, le volant ou l'aiguille.

Coupez toujours l'interrupteur d'alimentation et débranchez la machine:

- lorsque vous laissez la machine sans surveillance,
- lorsque vous installez ou démontez des éléments,
- lorsque vous nettoyez la machine.

Ne placez rien sur la pédale, sinon la machine risque de tourner par intermittence.



Contrôle de la vitesse de couture

Pédale

La pression exercée sur la pédale fait varier la vitesse de couture.

Plus vous appuyez sur la pédale, plus la machine va vite.

Conseils d'utilisation:

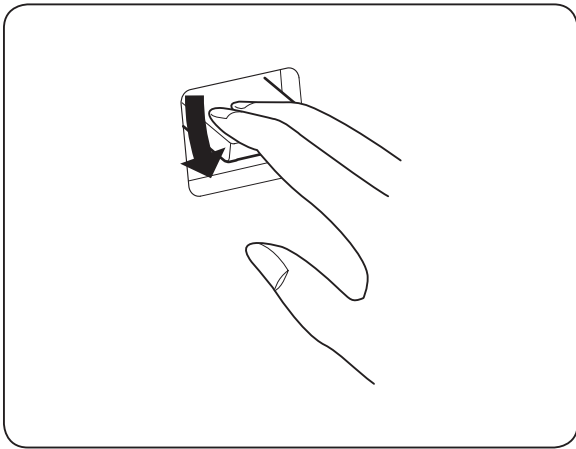
Le symbole « O » sur un interrupteur indique la position arrêt (off) de l'interrupteur.

Pour les E.U. et le Canada uniquement

Fiche polarisée (une lame plus large que l'autre):

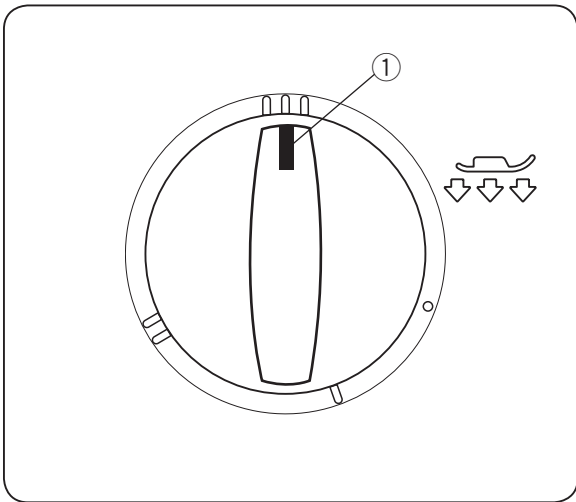
Afin de réduire les risques d'électrocution, cette fiche ne peut être introduite dans une fiche polarisée que d'une seule façon. Si elle ne rentre pas complètement dans la prise, retournez la fiche. Si elle n'entre toujours pas, contactez un électricien compétent qui installera une prise appropriée. Ne modifiez jamais la fiche en aucune façon.

TLa pédale modèle YC-168S est utilisée avec cette machine à coudre.




Levier de point arrière


Abaisser le levier de point arrière pour coudre en marche arrière.
La machine coud en marche arrière lorsque le levier est abaissé.




Foot Pressure Dial

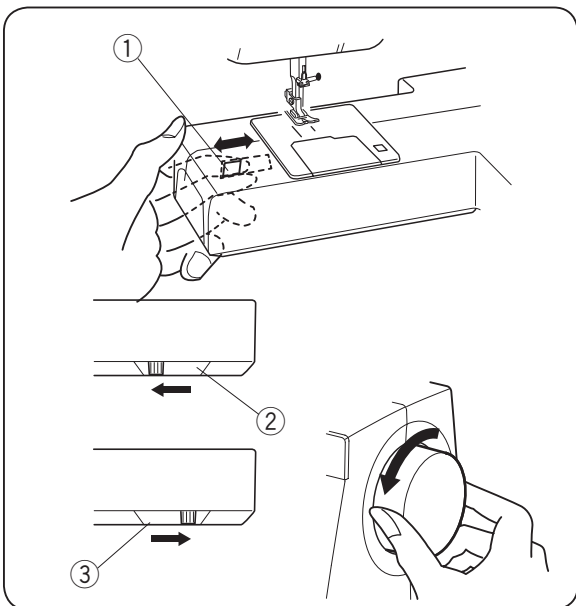
Tournez le sélecteur de pression pour régler la pression du pied-de-biche.

Le sélecteur de pression du pied-de-biche doit être réglé sur “” (3) pour une couture normale.

Réduisez la pression à “” (2) pour les appliqués, les découpages, les motifs dessinés et le faufilage.

Sélectionnez le réglage “” (1) pour coudre du chiffon, de la dentelle, de l’organdi et d’autres tissus délicats.

- ① Repère de réglage



Abaissement des griffes d’entraînement

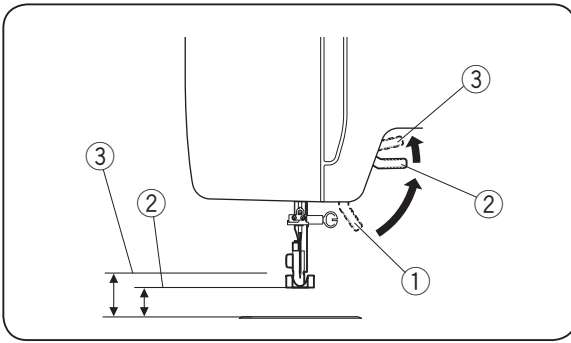
Le levier d’escamotage des griffes d’entraînement est situé sous le bâti du bras libre sur la face arrière de la machine.

Pour abaisser les griffes d’entraînement, positionnez le levier dans la direction de la flèche, comme illustré (2), comme illustré.

Pour relever les griffes d’entraînement, positionnez le levier dans la direction de la flèche (3), comme illustré, puis tournez le volant vers vous.

Les griffes d’entraînement doivent se trouver en position relevée pour une couture normale.

- ① Levier d’escamotage des griffes d’entraînement
- ② Position abaissée
- ③ Position relevée

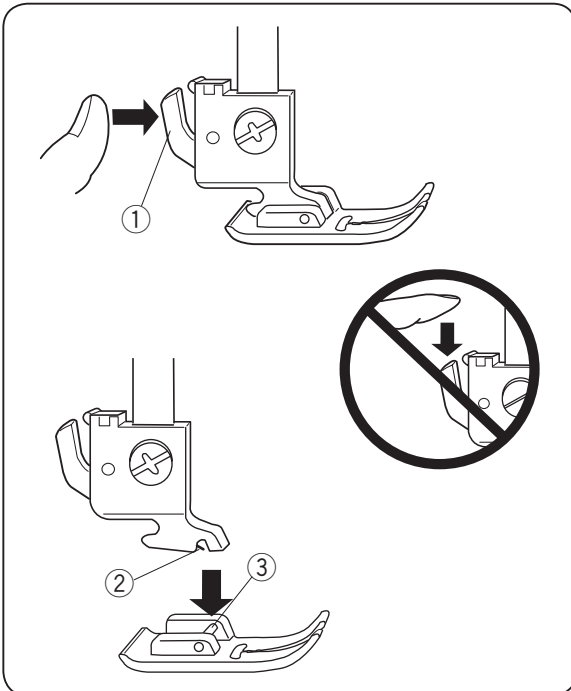


Relevage et abaissement du pied-de-biche

Le releveur de pied permet de relever et d'abaisser le pied-de-biche.

Vous pouvez le relever à environ 0.6 cm au-dessus de la position relevée normale pour pouvoir retirer facilement le pied-de-biche, ou pour vous aider à placer une étoffe épaisse sous le pied.

- ① Position abaissée
- ② Position relevée normale
- ③ Position très relevée



Changement de pied-de-biche

Retrait:

Relevez l'aiguille à sa position la plus haute en tournant le volant en sens contraire des aiguilles d'une montre.

Relevez le pied-de-biche, et appuyez sur le levier à l'arrière du porte-pied.

- ① Levier

⚠ ATTENTION:

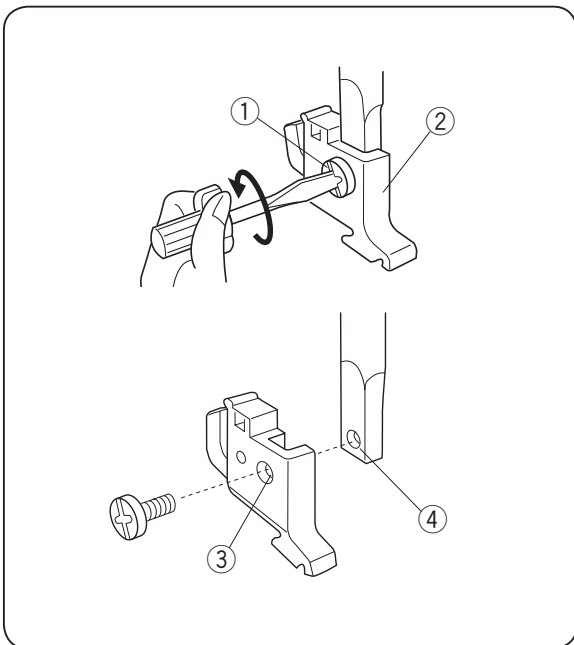
Mettez l'interrupteur d'alimentation en position d'ARRÊT avant de changer le pied. Utilisez toujours le pied approprié pour le motif sélectionné. Un mauvais pied peut casser l'aiguille.

Ne pas pousser le levier vers le bas pour éviter de le casser.

Installation:

Placez le pied-de-biche désiré de façon à ce que la charnière du pied se trouve juste sous l'échancrure du porte-pied. Abaissez le releveur de pied pour verrouiller le pied en position.

- ② Échancrure
- ③ Charnière



Retrait et installation du porte-pied

AVERTISSEMENT:

Mettez l'interrupteur d'alimentation en position d'ARRÊT avant de retirer ou d'installer le porte-pied.

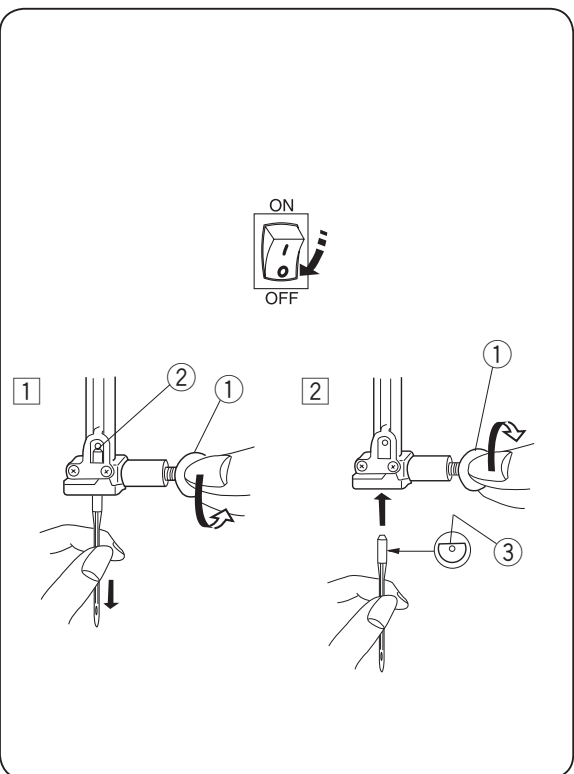
Retrait:

À l'aide d'un tournevis, enlevez la vis de blocage en tournant en sens inverse des aiguilles d'une montre et retirez le porte-pied.

Installation:

Faites correspondre le trou pratiqué dans le porte-pied avec le trou fileté de l'axe du pied-de-biche. Placez la vis de blocage dans le trou. Serrez la vis avec un tournevis en tournant dans le sens des aiguilles d'une montre.

- ① Vis de blocage
- ② Porte-pied
- ③ Trou
- ④ Trou fileté



Changement d'aiguille

ATTENTION:

Veillez à toujours mettre la machine hors tension et à débrancher le cordon d'alimentation de la prise secteur avant de changer l'aiguille.

Levez l'aiguille en tournant le volant vers vous et abaissez le pied-de-biche.

Mettez l'interrupteur d'alimentation en position d'arrêt.

- 1 Desserrez la vis du pince-aiguille en la tournant dans le sens contraire des aiguilles d'une montre.

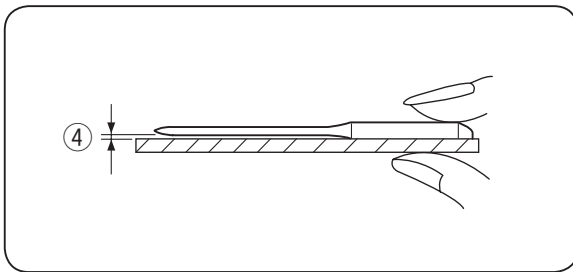
Déposez l'aiguille du pince-aiguille.

- ① Vis de pince-aiguille

- 2 Introduisez une nouvelle aiguille dans le pince-aiguille, avec le côté plat orienté vers l'arrière.

Au moment d'insérer l'aiguille dans le pince-aiguille, poussez-la au maximum vers le haut, contre l'axe de butée, puis serrez fermement la vis du pince-aiguille.

- ② Axe de butée
- ③ Côté plat



Pour vérifier si une aiguille est droite, placez le côté plat de l'aiguille sur une surface plane (plaque à aiguille, miroir etc.). L'écartement entre l'aiguille et la surface plane doit être le même partout.
N'utilisez jamais une aiguille émoussée.

④ Écartement

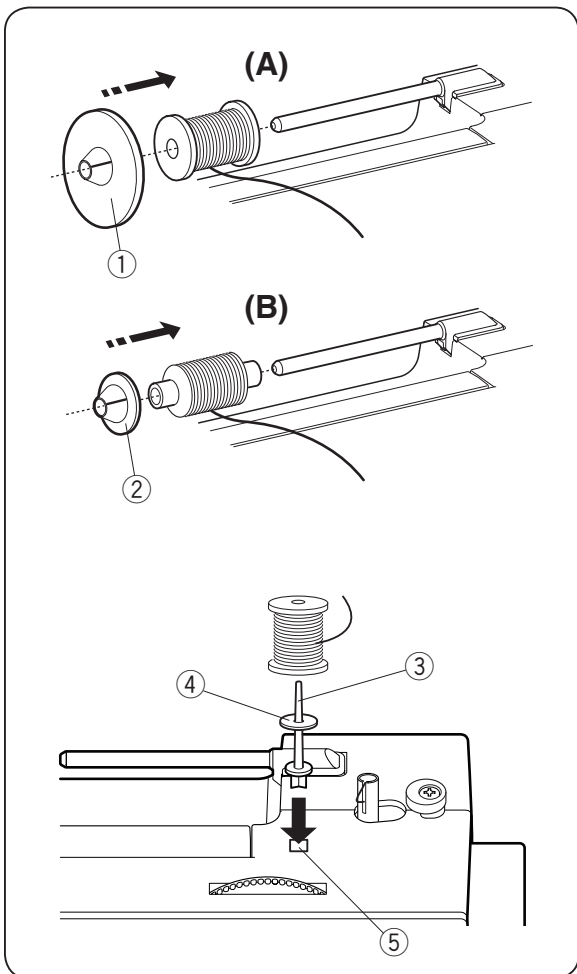
Tableau des tissus et aiguilles

- Pour la couture en général, utilisez des aiguilles de tailles 11/75 ou 14/90.
- On utilisera un fil et une aiguille fins pour coudre les tissus légers afin de ne pas abîmer le tissu.
- Les textiles lourds demandent une aiguille suffisamment grosse pour pouvoir transpercer le tissu sans effiloche le fil de l'aiguille.
- Testez toujours la grosseur de l'aiguille sur un petit coupon du tissu que vous vous proposez d'utiliser.
- En général, utilisez le même fil pour l'aiguille que pour la canette.
- Lorsque vous cousez des textiles élastiques, très fins ou des synthétiques, utilisez une aiguille bleue.
- L'aiguille bleue évite efficacement les points sautés.

	Tissu	Fil	Aiguille
Fin	Linon Georgette Tricot Organdi Crepe de Chine	Soie #80-100 Coton #80-100 Synthétique #80-100	#9/65–11/75 Aiguille bleue
Normal	Toile à drap Jersey Broadcloth Fleece	Soie #50 Coton #50-80 Synthétique #50-80	#11/75-14/90
Épais	Denim Tweed Recouvrement Quilting	Soie #30-50 Coton #40-50 Synthétique #40-50	#14/90-16/100

REMARQUE:

1 x aiguille bleue (n° 11/75), 2 x aiguilles n° 11/75 et 2 x aiguilles n° 14/90 sont comprises dans la boîte d'aiguilles (#540401026).



Remplissage de la canette

Réglage de la bobine de fil

Placez une bobine de fil sur le porte-bobine, avec le fil positionné comme illustré.

A: Appuyez fermement le disque fixe-bobine grand modèle contre la bobine de fil.

① Disque fixe-bobine grand modèle

B: Pour une petite bobine, utilisez le disque fixe-bobine petit modèle.

② Disque fixe-bobine petit modèle

Porte-bobine supplémentaire

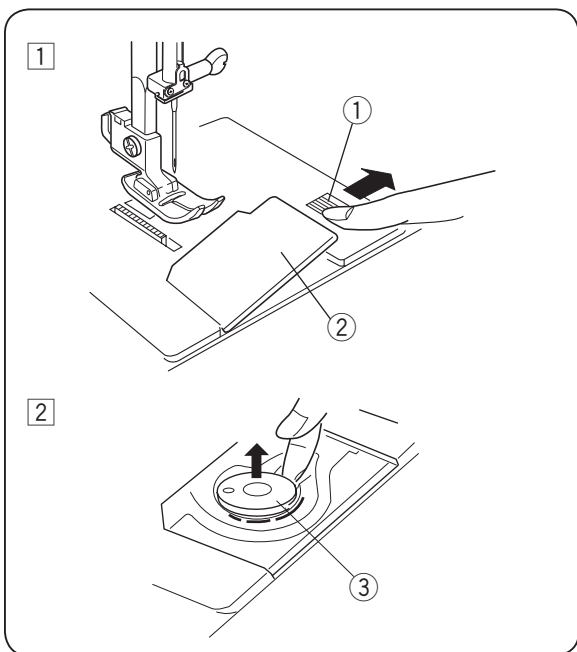
Le porte-bobine supplémentaire permet de remplir une canette sans désenfiler la machine. Insérez le porte-bobine supplémentaire dans le trou.

Placez le feutre et une bobine sur l'axe.

③ Porte-bobine supplémentaire

④ Feutre pour porte-bobine

⑤ Trou du porte-bobine



Retrait de la canette

1 Poussez le bouton d'ouverture du couvercle de crochet vers la droite, puis retirez le couvercle de crochet.

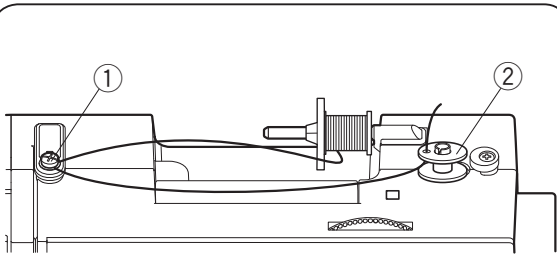
① Bouton d'ouverture du couvercle de crochet

② Couvercle de crochet

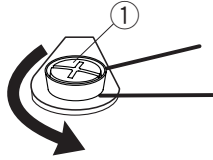
2 Soulevez la canette pour la sortir.

③ Canette

Remplissage de la canette



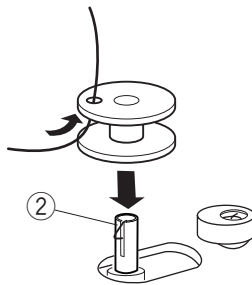
1



1 Tirez le fil de la bobine. Guidez le fil autour du guide-fil du dévidoir.

① Guide-fil du dévidoir

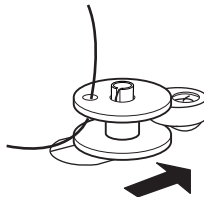
2



2 Faites passer le fil par l'orifice de la canette, en l'enfilant de l'intérieur vers l'extérieur. Placez la canette sur la broche du dévidoir de façon à ce que l'extrémité libre du fil dépasse vers le haut.

② Broche du dévidoir

3

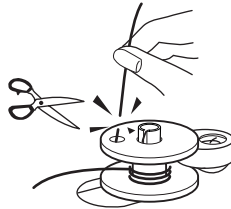


3 Repoussez la canette vers la droite.

REMARQUE:

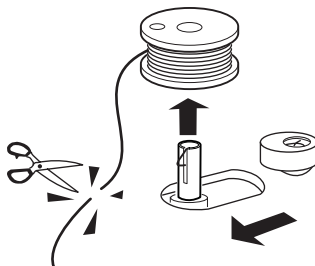
Ne touchez pas à la broche du dévidoir pendant le fonctionnement de la machine.

4



4 En tenant l'extrémité libre du fil dans la main, appuyez sur la pédale. Arrêtez la machine après avoir enroulé plusieurs épaisseurs de fil sur la canette, puis coupez le fil tout près de la canette.

5



5 Appuyez à nouveau sur la pédale. Quand la canette est complètement enroulée, elle s'arrête automatiquement. Pour remettre le dévidoir à sa position initiale, déplacez la broche vers la gauche et coupez le fil comme illustré.

Introduction de la canette

1 Placez la canette dans le support de canette en laissant le fil se dérouler comme illustré.

① Fil

2 Guidez le fil dans l'encoche frontale, du côté avant du support de canette. Tirez le fil vers la gauche, en le faisant glisser entre les lames de tension.

② Encoche frontale

③ lame de tension

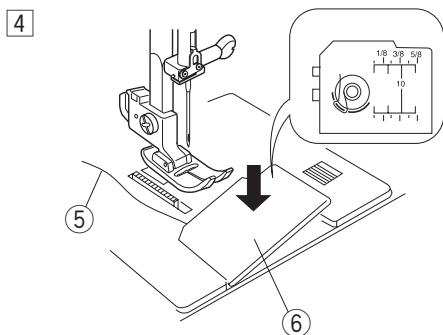
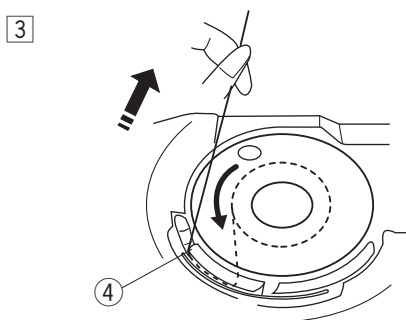
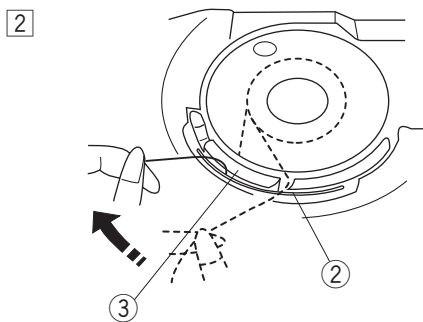
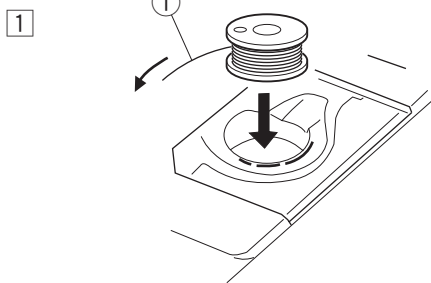
3 Continuez à tirer le fil avec précaution jusqu'à ce qu'il s'engage dans l'encoche latérale.

④ Encoche latérale

4 Tirez environ 10 cm de fil. Installez le couvercle de crochet. Référez-vous au schéma d'enfilage se trouvant sur le couvercle de crochet.

⑤ Fil

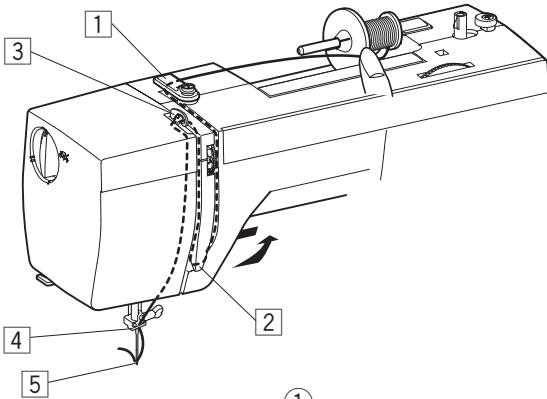
⑥ Couvercle de crochet



Enfilage de la machine

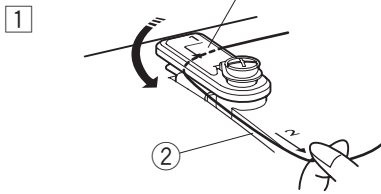
Pour régler le fil d'aiguille:

Relevez le levier releveur de fil à son point le plus élevé en tournant le volant.
Relevez le pied-de-biche.



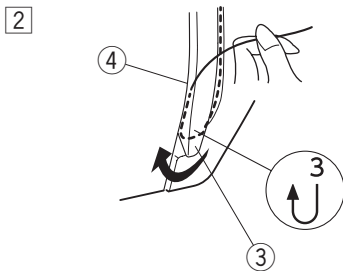
- 1 Tirez le fil de la bobine et faites-le passer sous le guide-fil. Ensuite, longez le conduit droit avec le fil vers le bas.

- ① Guide-fil
- ② Conduit droit



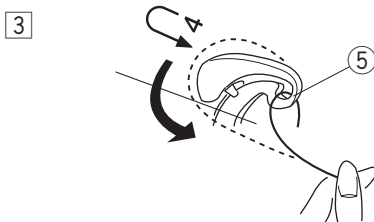
- 2 Tirez le fil autour de la partie inférieure de la plaque de guide-fil. Tirez le fil vers le haut le long du conduit gauche.

- ③ Plaque de guide-fil
- ④ Conduit gauche



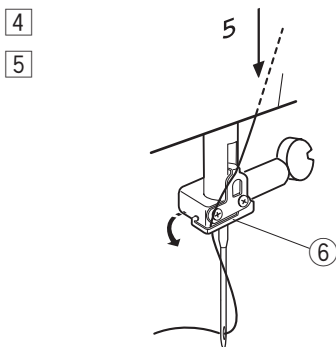
- 3 Tirez fermement le fil de la droite vers la gauche pardessus le levier releveur de fil et vers le bas dans le chas du levier releveur.

- ⑤ Levier releveur de fil



- 4 Tirez le fil vers le bas le long du conduit gauche et faites-le coulisser derrière le guide-fil de la barre d'aiguille depuis la gauche.

- ⑥ Guide-fil de la barre d'aiguille



- 5 Enfilez le fil dans le chas de l'aiguille depuis l'avant ou utilisez l'enfile-aiguille pour enfiler l'aiguille (référez-vous à la page suivante).

Enfile-aiguille

- 1 Levez l'aiguille à sa position la plus élevée et abaissez le pied-de-biche. Appuyez à fond sur le bouton d'enfilage de l'aiguille. Le crochet sort de l'aiguille par l'arrière.

① Bouton d'enfilage

- 2 Tirez le fil depuis la gauche autour du guide et sous le crochet.

② Guide

③ Crochet

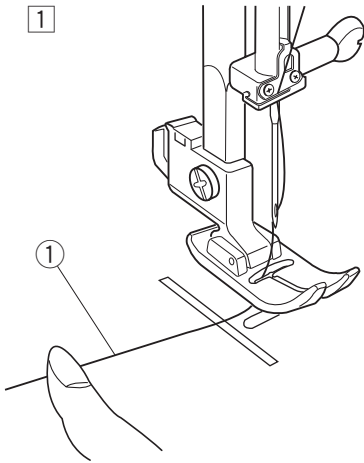
- 3 Relâchez lentement le bouton d'enfilage tout en maintenant l'extrémité du fil d'une main. Une boucle se forme au travers du chas de l'aiguille.

- 4 Faites passer l'extrémité du fil par le chas de l'aiguille.

Remonter le fil de la canette

- 1 Relevez le pied-de-biche et maintenez légèrement le fil d'aiguille entre les doigts de votre main gauche.

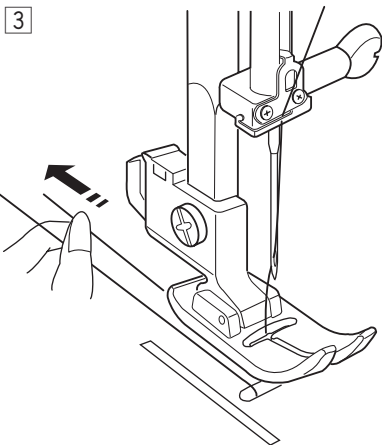
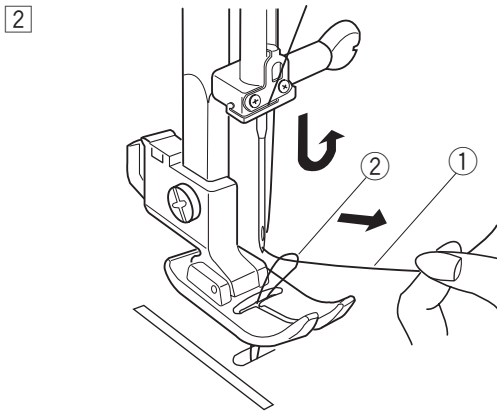
① Fil d'aiguille



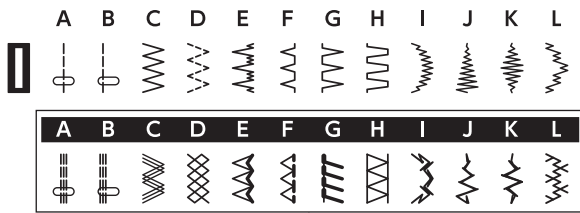
- 2 Tournez lentement le volant vers vous d'un tour complet. Faites remonter le fil de canette en tirant sur le fil d'aiguille comme illustré.

① Fil d'aiguille

② Fil de canette



- 3 Tirez 10 cm des deux fils et faites les passer derrière sous le pied-de-biche.



③

Sélection du motif de point

Relevez l'aiguille à sa position la plus haute.

Sélecteur de motif

Tournez le sélecteur de motif de façon à ce que le repère de réglage se trouve en face du symbole du motif de point désiré.

- ① Sélecteur de motif
- ② Repère de réglage

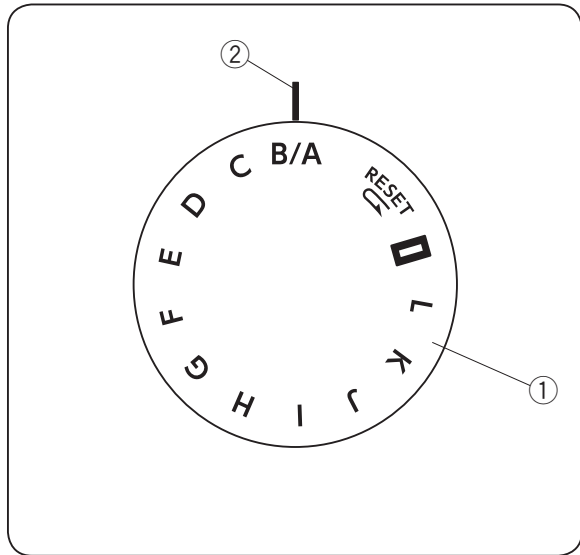


ATTENTION:

Ne tournez pas le sélecteur de motif alors que l'aiguille est piquée dans le tissu, sinon l'aiguille risque de se tordre ou de casser.

Pour sélectionner les motifs de points élastiques, réglez le sélecteur de longueur de point sur S.S.

- ③ Motifs de points élastiques

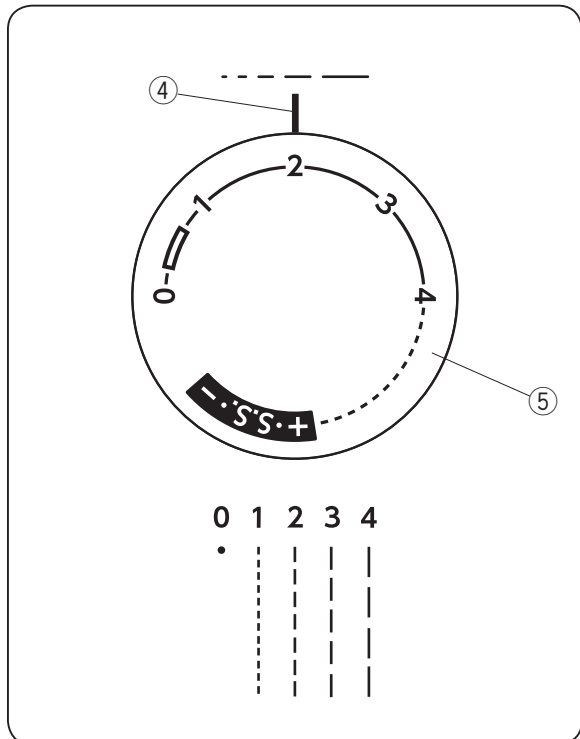


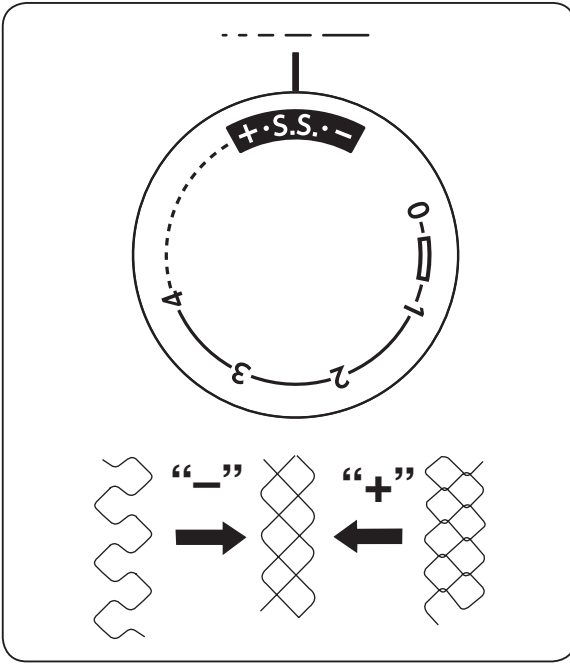
Sélecteur de longueur de point

Tournez le sélecteur de longueur de point pour régler le numéro de longueur de point désirée jusqu'au repère de réglage.

Plus le chiffre est élevé, plus long est le point. Le repère " " mark shows the adjustment range when sewing the buttonhole.

- ④ Repère de réglage
- ⑤ Sélecteur de longueur de point



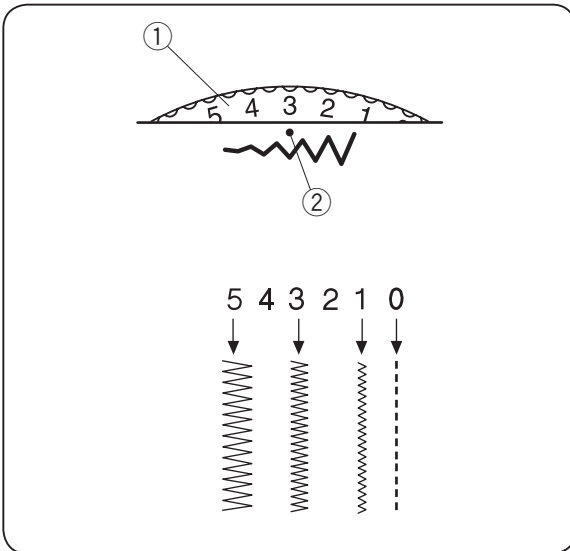


Pour ajuster l'équilibre des points élastiques

Si les motifs de points élastiques sont inégaux lorsque vous cousez sur un tissu particulier, modifiez-les en tournant le sélecteur de longueur de point.

Si les motifs sont étirés, modifiez-les en réglant le sélecteur du côté du "-".

Si les motifs sont compressés, modifiez-les en réglant le sélecteur du côté du "+".



Sélecteur de largeur de point

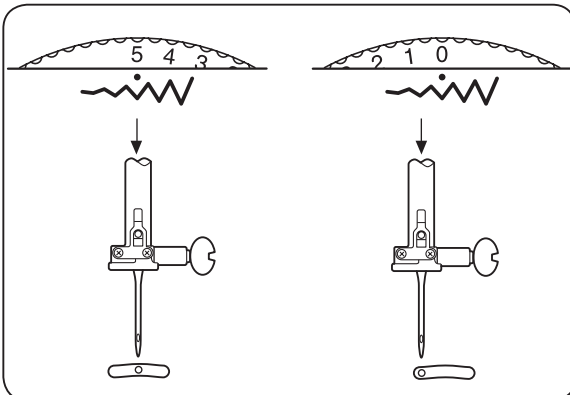
Tournez le sélecteur de largeur de point pour régler le numéro de largeur de point désirée jusqu'au repère de réglage.

Plus le chiffre est élevé, plus large est le point.

- ① Sélecteur de largeur de point
- ② Repère de réglage

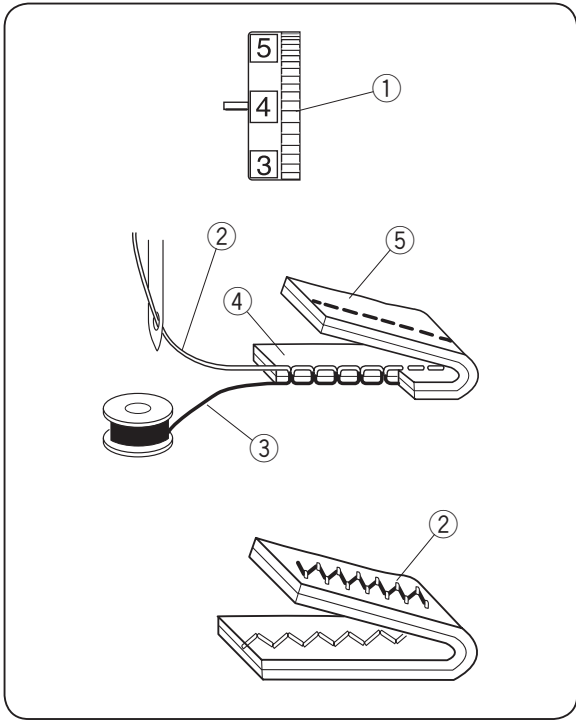
⚠ ATTENTION:

Ne tournez pas le sélecteur de largeur de point alors que l'aiguille est piquée dans le tissu, sinon l'aiguille risque de se tordre ou de casser.



Position variable de l'aiguille

La position d'abaissement de l'aiguille des points droits peut être déplacée entre le centre (5) et la gauche (0) à l'aide du sélecteur de largeur de point.



Équilibrage de la tension du fil d'aiguille

Il faut régler la tension du fil d'aiguille en fonction des tissus à coudre, du nombre d'épaisseurs de tissu et de la méthode de couture utilisée.

Pour régler la tension du fil, tournez le sélecteur de tension.

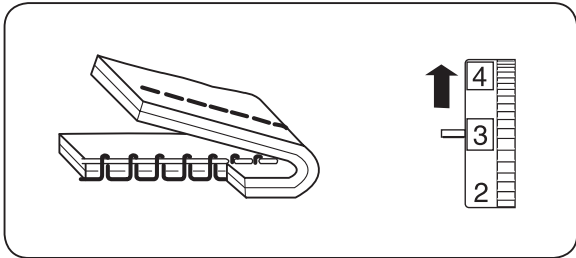
- ① Sélecteur de tension

Tension équilibrée:

Les points droits sont parfaits lorsque les fils se bouclent entre les deux épaisseurs du tissu, comme illustré.

Pour un point zigzag parfait, le fil de la canette ne doit pas être visible sur la face supérieure (l'endroit) du tissu, et le fil de l'aiguille doit légèrement ressortir sur la face inférieure (l'envers) du tissu.

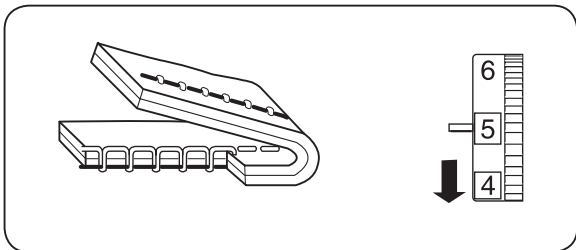
- ② Fil d'aiguille (fil supérieur)
- ③ Fil de canette (fil inférieur)
- ④ Face supérieure (endroit) du tissu
- ⑤ Face inférieure (envers) du tissu



La tension du fil de l'aiguille est trop élevée:

Le fil de la canette (fil inférieur) ressort sur la face supérieure (l'endroit) du tissu.

Diminuez la tension du fil de l'aiguille en réglant le sélecteur sur un numéro inférieur.



La tension du fil de l'aiguille est insuffisante:

Le fil de l'aiguille (fil supérieur) formera des boucles sur la face inférieure (l'envers) du tissu.

Augmentez la tension du fil d'aiguille en réglant le sélecteur sur un numéro supérieur.

COUTURE STANDARD

Couture à point droit

- ① Motif de point: A / B
- ② Largeur de point: 0 ou 5
- ③ Longueur de point: 1,5 – 4
- ④ Tension du fil: 2 – 6
- ⑤ Pied-de-biche: Pied de point zigzag A

Pour commencer à coudre

Relevez le pied-de-biche et placez le tissu sous le pied.

Abaissez l'aiguille dans le tissu.

Abaissez le pied-de-biche et lissez les fils vers l'arrière. Appuyez sur la pédale.

REMARQUE:

Tirez les fils vers la gauche lorsque vous cousez avec le pied de boutonnière.

Pour arrêter la couture de départ, cousez tout d'abord plusieurs points en arrière puis cousez en marche avant.

Pour terminer la couture

Abaissez le levier de point arrière et cousez plusieurs points en arrière à la fin de la couture.

Relevez le pied-de-biche et retirez le tissu en tirant les fils vers l'arrière.

Tirez les fils vers le haut et amenez-les dans le coupe-fil.

Les fils sont coupés à la bonne longueur pour entamer la couture suivante.

- ① Coupe-fil

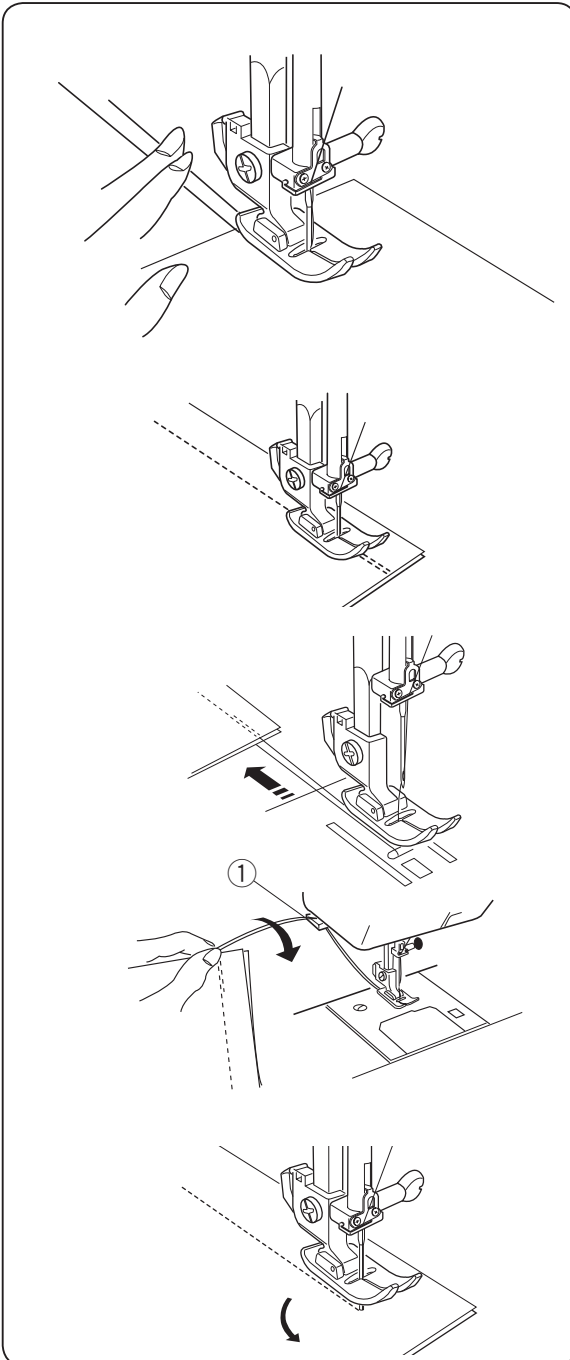
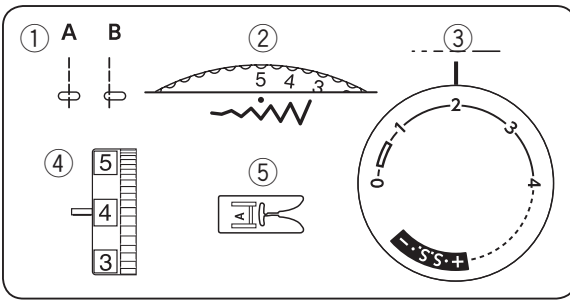
Pour modifier le sens de la couture

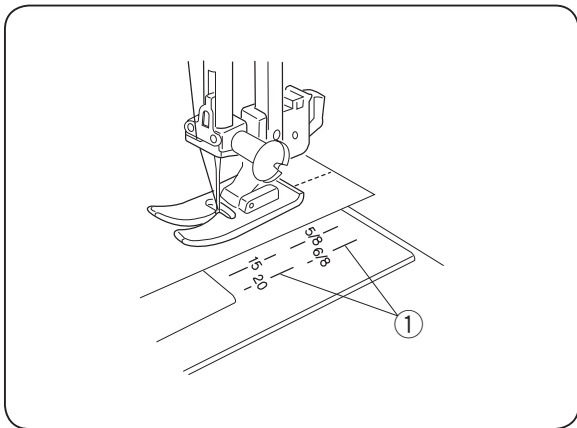
Arrêtez la machine et tournez le volant vers vous de façon à abaisser l'aiguille dans le tissu.

Relevez le pied-de-biche.

Faites pivoter le tissu autour de l'aiguille afin de changer le sens de couture selon le besoin.

Abaissez le pied-de-biche et continuez de piquer dans le nouveau sens.





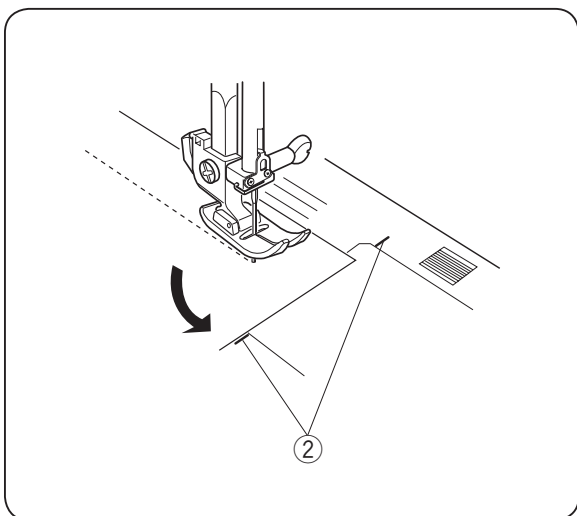
Guides de couture de la plaque à aiguilles

Les guides de couture tracés sur la plaque à aiguille vous facilitent la tâche pour mesurer les rentrés de couture.

Le nombre indique la distance entre l'aiguille en position centrale et le guide de couture.

① Guides de couture

Numéro	15	20	4/8	5/8	6/8
Distance (cm)	1,5	2,0	1,3	1,6	1,9
Distance (pouce)	(5/8)	(3/4)	1/2	5/8	3/4



Tourner un angle vif

Le guide de couture des coins vous aide à conserver un rentré de couture de 1,6 cm lorsque vous cousez en angle droit.

Lorsque le bord du tissu devant vous s'aligne sur le guide de couture des coins comme illustré, arrêtez de piquer et abaissez l'aiguille dans le tissu en tournant le volant vers vous.

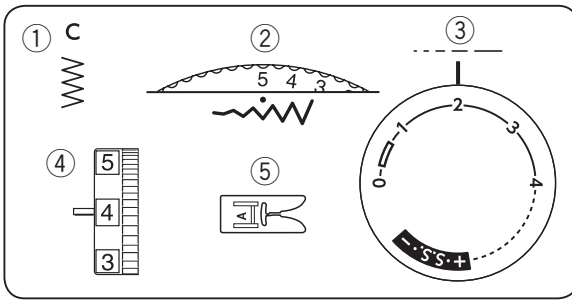
Relevez le pied-de-biche et faites pivoter le tissu de façon à aligner le bord du tissu sur le guide de couture de 1,6 cm.

Abaissez le pied-de-biche et commencez à piquer dans le nouveau sens.

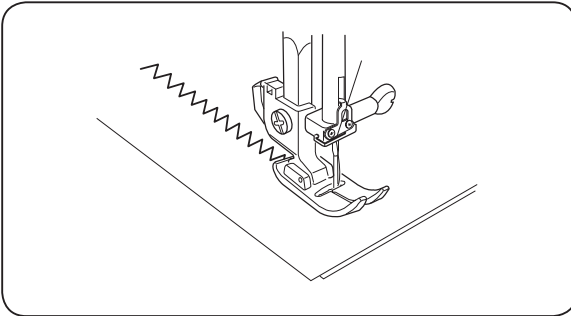
② Guide de couture des coins

POINTS ULITAIRES

Point zigzag de base



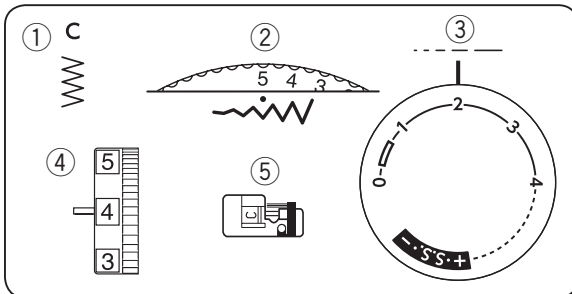
- ① Motif de point: C
- ② Largeur de point: 1 – 5
- ③ Longueur de point: 0,5 – 3
- ④ Tension du fil: 2 – 5
- ⑤ Pied-de-biche: Pied de point zigzag A



Le point zigzag simple est utilisé fréquemment pour le surfilage, pour coudre des boutons etc. Régler la longueur de point qui correspond à vos besoins.

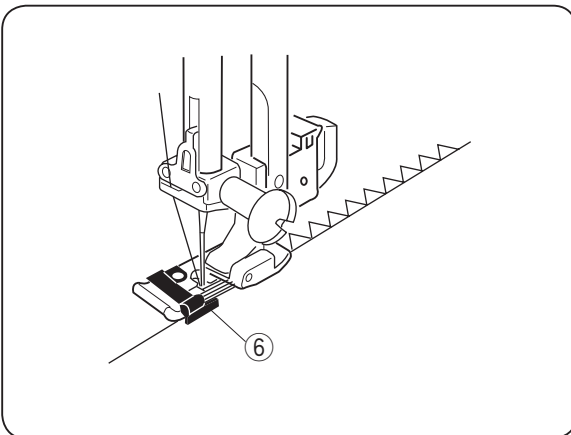
REMARQUE:

Utilisez un tissu stabilisant pour les tissus élastiques tels que les tissus tricotés et tricots pour éviter les fronces.



Surfilage

- ① Motif de point: C
- ② Largeur de point: 5
- ③ Longueur de point: 1 – 2
- ④ Tension du fil: 3 – 7
- ⑤ Pied-de-biche: Pied de point surjet C



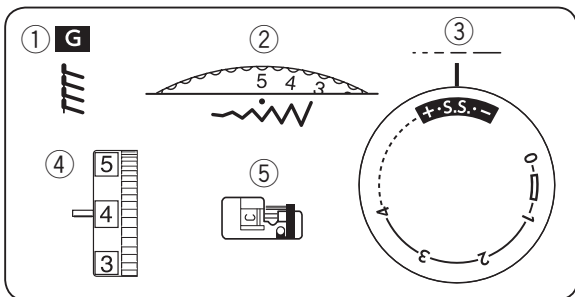
Le point zigzag large est utilisé sur le rentré de couture pour éviter que le tissu ne s'effiloche sur les bords.

Positionnez le bord du tissu à côté du guide du pied, puis commencez à coudre.

- ⑥ Guide

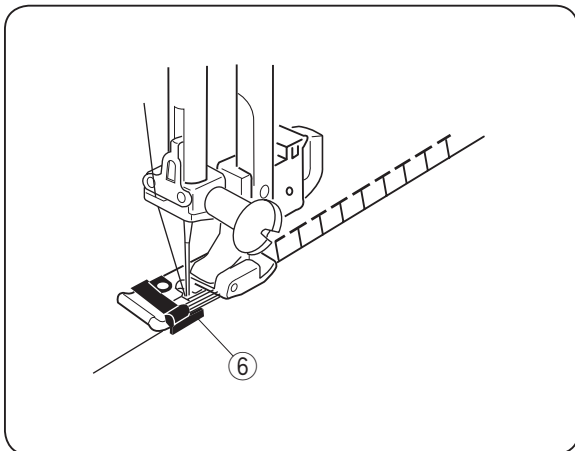
⚠ ATTENTION:

Lorsque le pied de point surjet C est utilisé, la largeur du point zigzag doit être de 5,0 ou plus, afin d'empêcher l'aiguille de heurter les câbles du point.



Point tricot

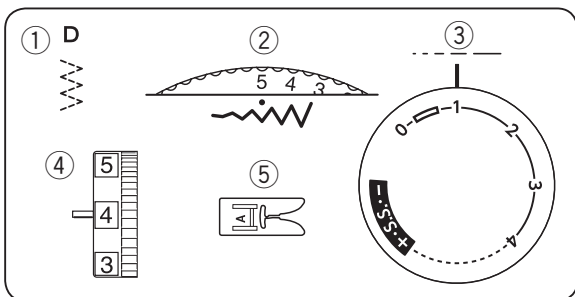
- ① Motif de point: G
- ② Largeur de point: 5
- ③ Longueur de point: S.S.
- ④ Tension du fil: 3 – 7
- ⑤ Pied-de-biche: Pied de point surjet C



Ce point peut être utilisé pour coudre et en même temps surfiler les bords d'un tissu. Utilisez ce point lorsque vous n'avez pas besoin d'ouvrir deux épaisseurs à plat. Positionnez le bord du tissu à côté du guide du pied, puis commencez à coudre.

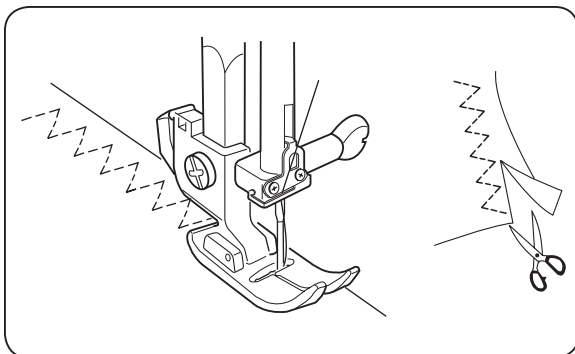
- ⑥ Guide

⚠ ATTENTION:
Lorsque le pied de point surjet C est utilisé, la largeur du point zigzag doit être de 5,0 ou plus, afin d'empêcher l'aiguille de heurter les câbles du point.

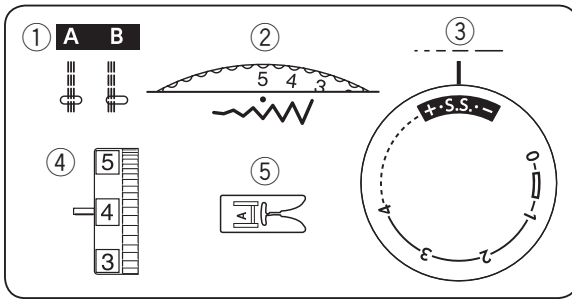


Point pour tissu tricot (point zigzag multiple)

- ① Motif de point: D
- ② Largeur de point: 3 – 5
- ③ Longueur de point: 0,5 – 1,5
- ④ Tension du fil: 3 – 6
- ⑤ Pied-de-biche: Pied de point zigzag A

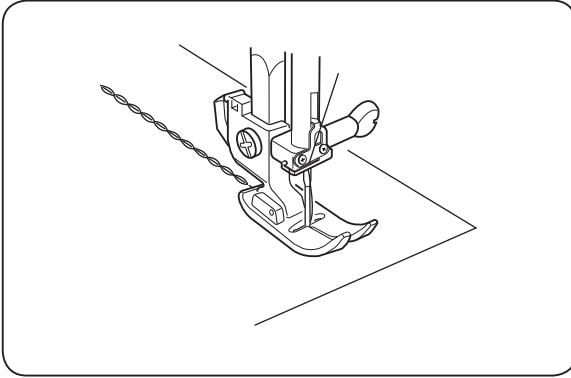


Ce point sert à finir le bord brut de tissus synthétiques et d'autres tissus extensibles qui ont tendance à froncer. Placez le tissu afin de former un rentré de 1,6 cm. Coupez le tissu dépassant du rentré après la couture. Ce point est également utile pour raccommoder les déchirures.



Point droit élastique

- ① Motif de point: A / B
- ② Largeur de point: 0 ou 5
- ③ Longueur de point: S.S.
- ④ Tension du fil: 2 – 5
- ⑤ Pied-de-biche: Pied de point zigzag A

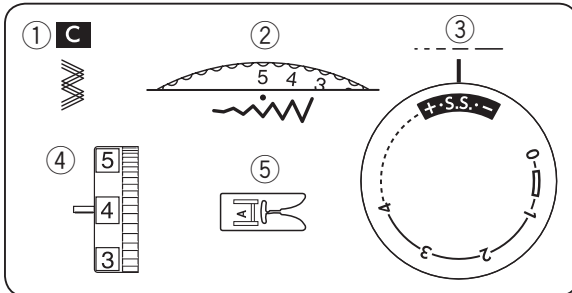


Ce motif est composé de deux points en avant et d'un point en arrière, formant ainsi une couture qui ne se déchire pas facilement.

Il peut servir à renforcer des zones telles que les entrejambes et les emmanchures.

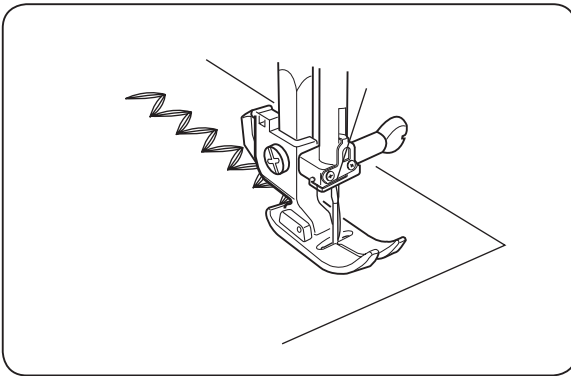
Il peut également être utilisé dans les travaux de réalisation de sacs à dos, pour renforcer leur solidité.

Guidez soigneusement le tissu pendant la couture car il a tendance à glisser d'un côté ou de l'autre.



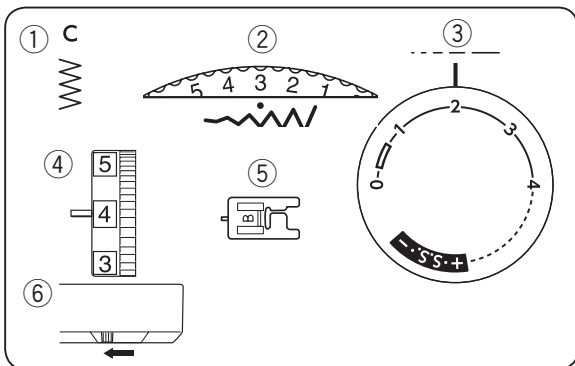
Point zigzag élastique

- ① Motif de point: C
- ② Largeur de point: 2 – 5
- ③ Longueur de point: S.S.
- ④ Tension du fil: 2 – 5
- ⑤ Pied-de-biche: Pied de point zigzag A



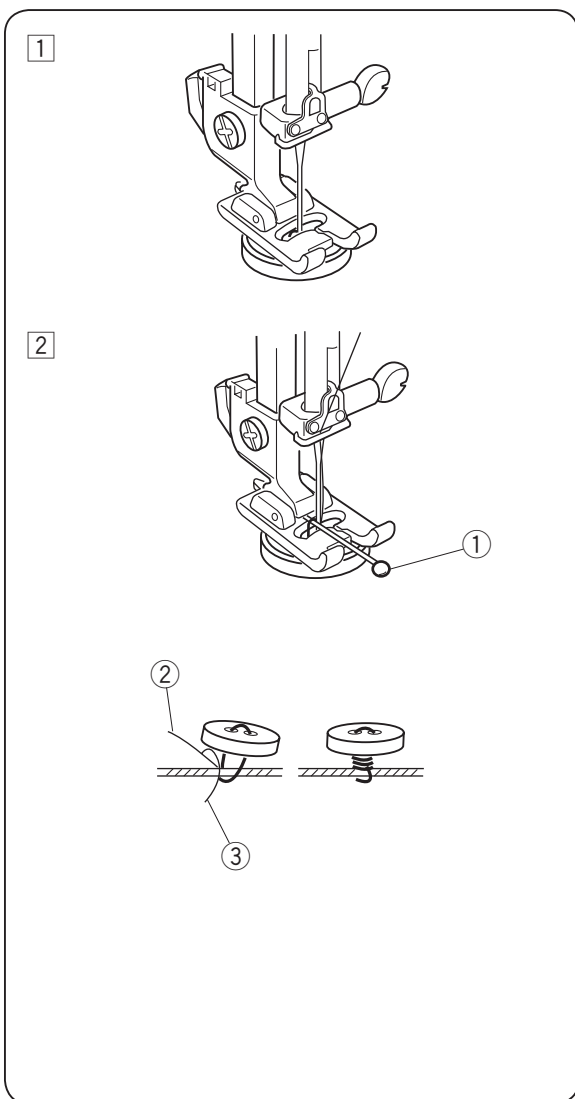
Utilisez ce point sur les tissus élastiques là où vous utiliseriez un point zigzag.

Ce point est également utilisé comme un point de piqûre décoratif.



Couture des boutons

- ① Motif de point: C
- ② Largeur de point: Ajustez selon le besoin
- ③ Longueur de point: Tous
- ④ Tension du fil: 3 – 7
- ⑤ Pied-de-biche: Pied de boutonnière B
- ⑥ Griffes d'entraînement: Abaissées



- ① Retirez le fil de l'aiguille. Ajustez la largeur de point afin qu'elle corresponde à l'écart entre les trous du bouton.
Tournez le volant pour vérifier que l'aiguille pique dans chaque trou du bouton.
Abaissez le pied-de-biche pour maintenir le bouton en place.
Les trous du bouton doivent s'aligner sur la rainure du pied-de-biche.

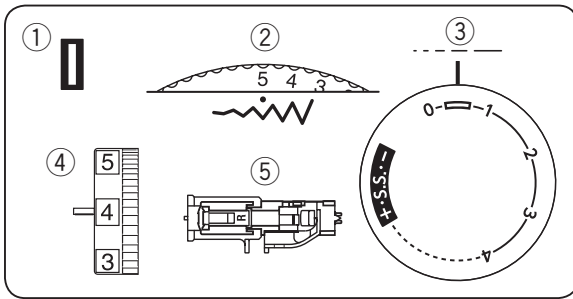
- ② Vous pouvez placer une épingle sous le pied-de-biche pour servir de tige.
Vérifiez que l'aiguille pique bien dans les deux trous du bouton.
① Épingle

Enfilez de nouveau d'aiguille et cousez environ 10 points, puis coupez les fils de l'aiguille et de la canette au départ.

- ③ Relevez le pied-de-biche et retirez le tissu. Coupez les fils de l'aiguille et de la canette en laissant dépasser 20 cm de fil. Placez le fil d'aiguille entre le bouton et le tissu à travers les trous du bouton. Tirez le fil d'aiguille pour faire remonter le fil de canette sur l'endroit du tissu. Enroulez les fils autour du bouton pour former une tige et nouez-les.
② Fil d'aiguille
③ Fil de canette

REMARQUE:

Relevez la griffe d'entraînement une fois la couture terminée.



Boutonnière automatique

- ① Motif de point: BH
- ② Largeur de point: 4 – 5
- ③ Longueur de point: 0,5 – 1
- ④ Tension du fil: 1 – 5
- ⑤ Pied-de-biche: Pied de boutonnière automatique R

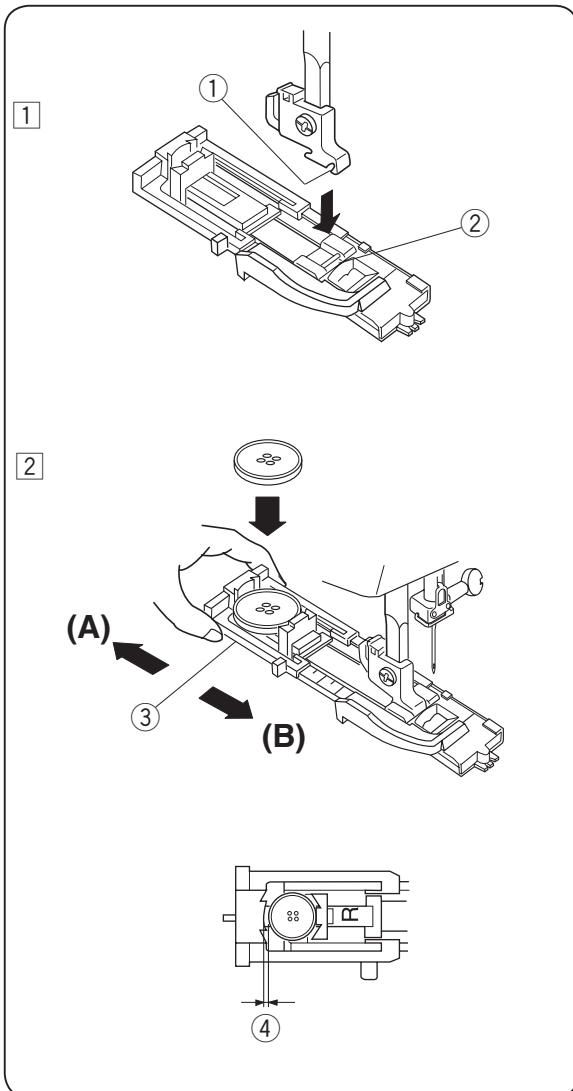
REMARQUE:

La dimension de la boutonnière est déterminée automatiquement en plaçant le bouton sur le pied de boutonnière automatique.

Le porte-bouton du pied accepte les boutons allant jusqu'à 2,5 cm de diamètre.

Faites un essai de boutonnière sur un échantillon identique au tissu, à la doublure et à l'ourlet du vêtement pour vérifier les réglages.

Utilisez un entoilage sur les tissus extensibles



Tournez le volant vers vous pour relever l'aiguille à la position la plus haute.

- 1 Placez le pied de boutonnière automatique de façon à ce que la charnière se trouve juste sous l'échancrure du porte-pied. Abaissez le releveur de pied pour verrouiller le pied en position.

- ① Échancrure
- ② Charnière

- 2 Tirez le porte-bouton vers l'arrière (A) afin de l'ouvrir et placez-y le bouton. Repoussez (B) le porte-bouton contre le bouton pour le maintenir solidement en place.

- ③ Porte-bouton

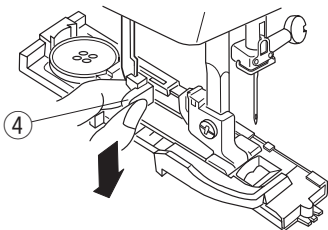
REMARQUE:

Pour des boutons épais, faites une boutonnière d'essai.

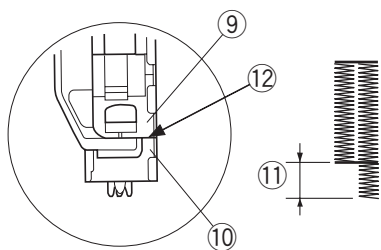
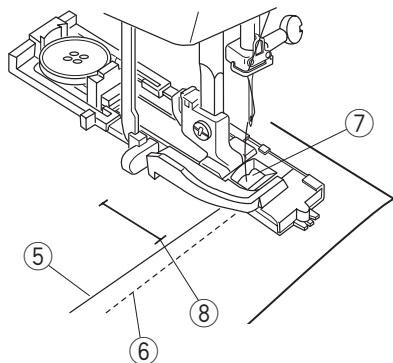
Si le bouton est trop large pour la boutonnière d'essai, allongez la boutonnière en tirant le porte-bouton quelque peu vers l'arrière.

- ④ Tirez à peine

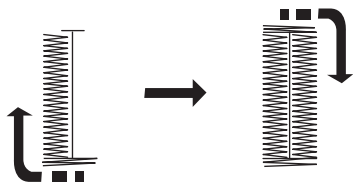
3



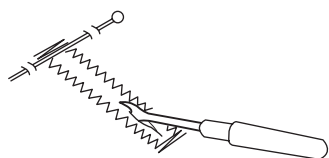
4



5



6



3 Abaissez à fond le levier de boutonnière.

4 Levier de boutonnière

4 Soulevez le pied-de-biche et faites passer le fil d'aiguille par l'ouverture du pied. Tirez le fil de l'aiguille et le fil de canette vers la gauche. Placez le tissu sous le pied, puis abaissez l'aiguille dans le tissu au point de départ. Abaissez le pied.

5 Fil d'aiguille

6 Fil de canette

7 Ouverture

8 Point de départ

REMARQUE:

Vérifiez qu'il n'y ait pas d'espace entre le coulisseau et la butée avant. En effet, s'il y a un espace, les rangées droite et gauche de la boutonnière seront de longueur différente.

9 Coulisseau

10 Butée avant

11 Différence

12 Il ne peut y avoir d'espace.

5 Cousez lentement et arrêtez la machine dès que vous avez terminé la boutonnière.

La machine coud tout d'abord le bord avant et la rangée gauche, puis le bord arrière et la rangée droite.

6 Relevez le pied et retirez le tissu.

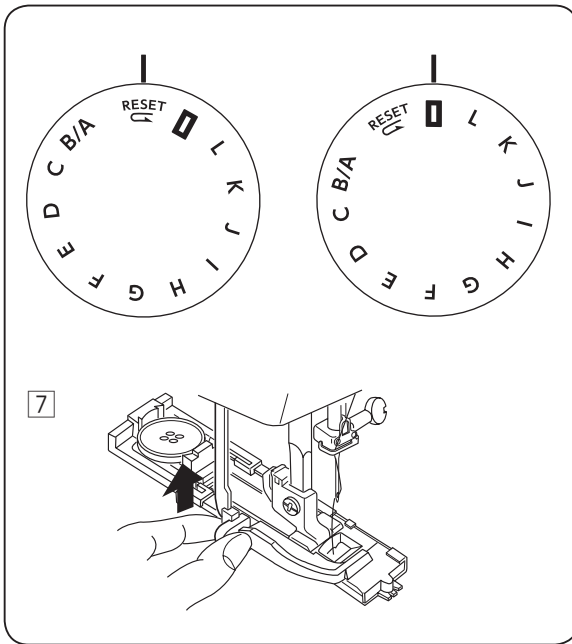
Coupez les fils d'aiguille et de canette en laissant une longueur d'environ 10 cm.

Tirez le fil d'aiguille du côté envers du tissu en tirant sur le fil de canette.

Nouez ensuite les fils.

Insérez une épingle dans la couture du bord. Coupez la fente à l'aide du découd-vite.

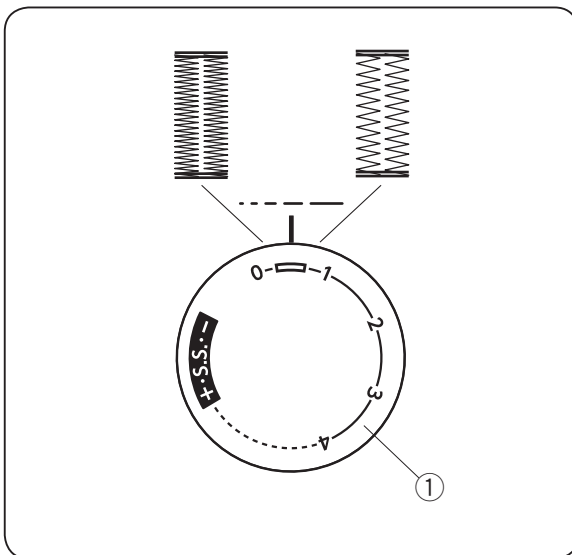
Prenez garde à ne pas couper les fils de couture.




Pour coudre une autre boutonnière, placez le cadran de sélection de motif sur “RESET”, puis à nouveau sur “0”, comme illustré.

Appuyez sur la pédale de commande pour coudre une boutonnière identique.

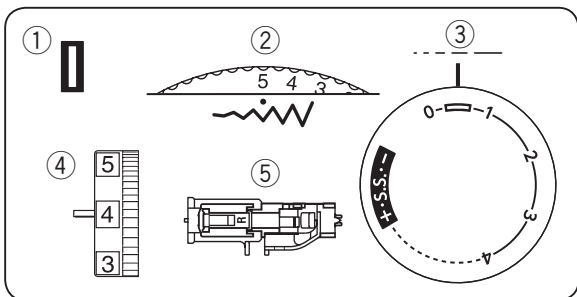
⑦ Lorsque la boutonnière est terminée, relevez à fond le levier de boutonnière.



Pour ajuster la densité des points de boutonnière

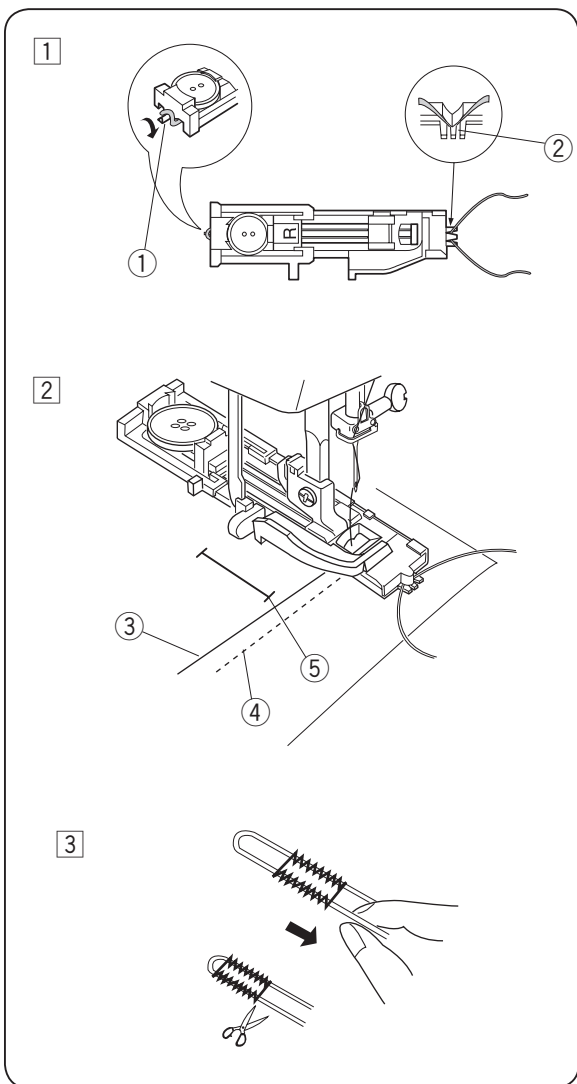
Tournez le sélecteur de longueur de point à l’intérieur de la plage “” pour régler la densité du point de boutonnière.

① Sélecteur de longueur de point

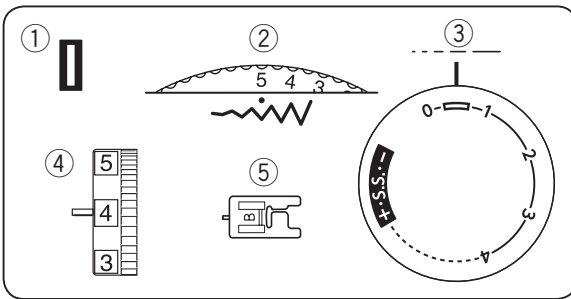


Boutonnière cordonnet

- ① Motif de point: BH
- ② Largeur de point: 4 – 5
- ③ Longueur de point: 0,5 – 1
- ④ Tension du fil: 1 – 5
- ⑤ Pied-de-biche: Pied de boutonnière automatique R



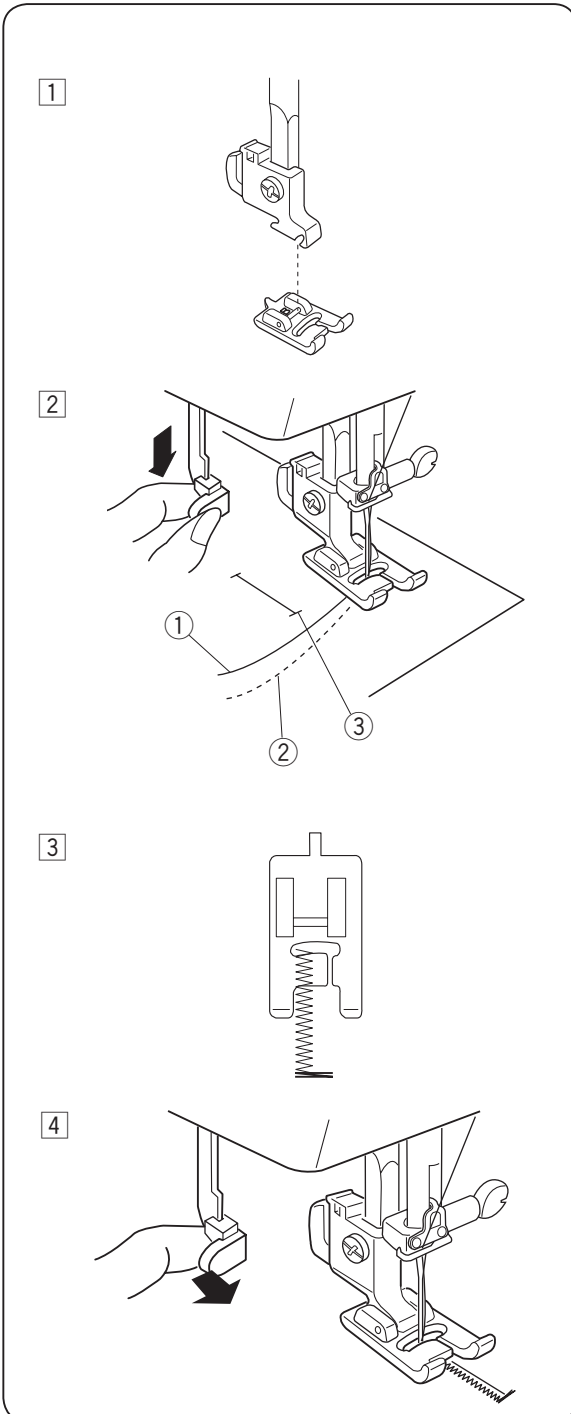
- 1 Le pied de boutonnière étant relevé, accrochez le cordonnet de remplissage sur l'ergot se trouvant sur la partie arrière du pied.
Placez les extrémités vers vous, sous le pied-de-biche, en dégagant la partie avant. Accrochez le cordonnet de remplissage dans la fourchette à l'avant du pied pour la maintenir.
 - ① Ergot
 - ② Fourchette
- 2 Tirez le fil de l'aiguille et le fil de canette vers la gauche.
Piquez l'aiguille dans le tissu au point de départ, puis abaissez le pied.
Appuyez délicatement sur la pédale, et cousez la boutonnière sur le cordonnet.
La méthode de couture est la même que pour la boutonnière automatique.
 - ③ Fil d'aiguille
 - ④ Fil de canette
 - ⑤ Point de départ
- 3 Tirez sur l'extrémité gauche du cordonnet pour le tendre et coupez le cordon en trop.
Pour couper l'ouverture de boutonnière, référez-vous à la page 26.



Boutonnière manuelle

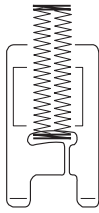
- ① Motif de point: BH
- ② Largeur de point: 4 – 5
- ③ Longueur de point: 0,5 – 1
- ④ Tension du fil: 1 – 5
- ⑤ Pied-de-biche: Pied de boutonnière B

Si le diamètre du bouton est supérieur à 2,5 cm, la boutonnière devra être faite à la main comme suit:



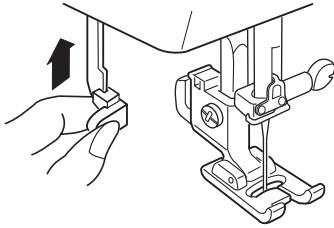
- ① Remplacez le pied-de-biche par le pied de boutonnière B.
- ② Abaissez à fond le levier de boutonnière. Tirez le fil de l'aiguille et le fil de canette vers la gauche. Piquez l'aiguille dans le tissu au point de départ, puis abaissez le pied.
 - ① Needle thread
 - ② Bobbin thread
 - ③ Starting point
- ③ Cousez le bord avant et la rangée de gauche à la longueur voulue, puis arrêtez la machine.
- ④ Enclenchez le levier de boutonnière vers vous.

5

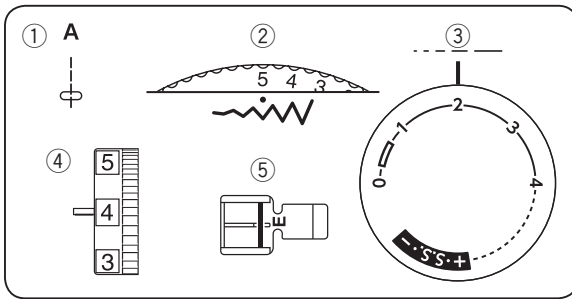


- 5 Redémarrez la machine pour coudre le bord arrière et la rangée de droite, puis arrêtez la machine au point de départ.

6

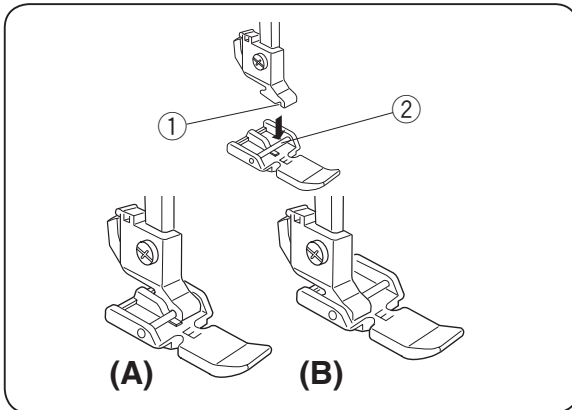


- 6 Lorsque la boutonnière est terminée, relevez à fond le levier de boutonnière.



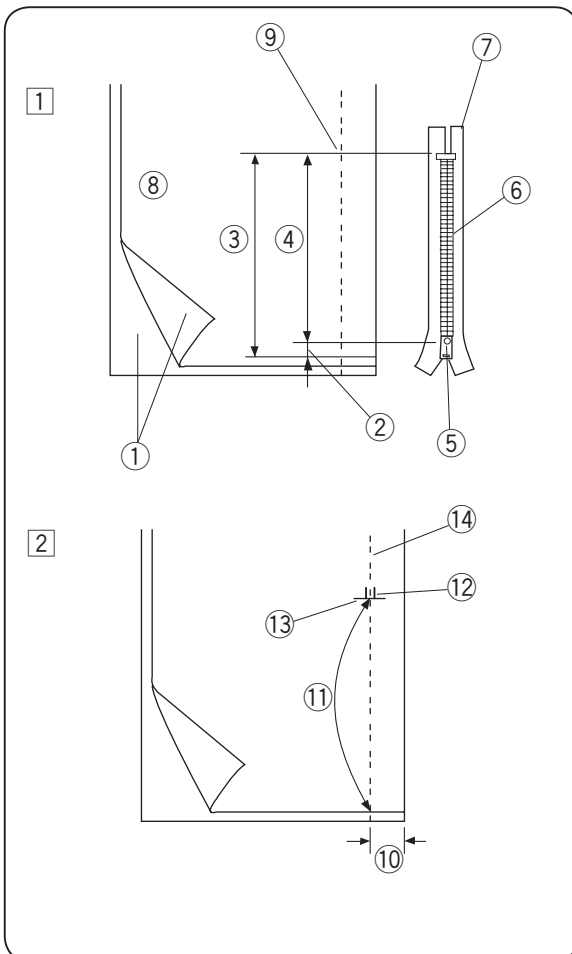
Pose de fermeture à glissière

- ① Motif de point: A
- ② Largeur de point: 5
- ③ Longueur de point: 1,5 – 4
- ④ Tension du fil: 3 – 6
- ⑤ Pied-de-biche: Pied à semelle étroite E



Installation du pied à semelle étroite

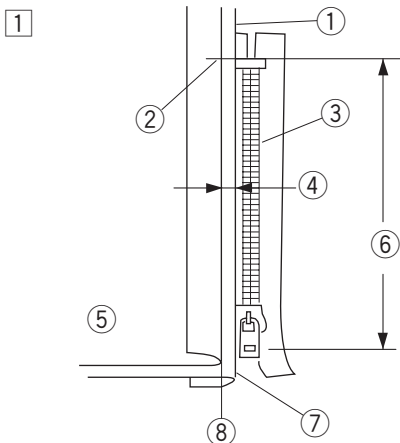
- A:** Pour coudre le côté gauche de la fermeture à glissière, installez le pied à semelle étroite avec la broche à droite.
- B:** Pour coudre le côté droit de la fermeture à glissière, installez le pied à semelle étroite avec la broche à gauche.
- ① Échancrure
 - ② Charnière



Préparation du tissu

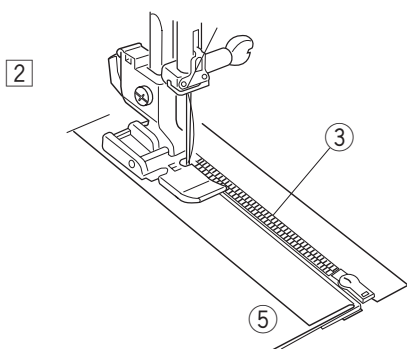
- ① Ajoutez 1 cm à la taille de la fermeture à glissière. Cette longueur correspond à la longueur totale de l'ouverture.
- ① Endroit du tissu
 - ② 1 cm
 - ③ Taille de l'ouverture
 - ④ Taille de la fermeture à glissière
 - ⑤ Coulisseau
 - ⑥ Dents de la fermeture à glissière
 - ⑦ Ruban de la fermeture à glissière
 - ⑧ Envers du tissu
 - ⑨ Extrémité de l'ouverture
- ② Mettez le tissu endroit contre endroit. Faites une couture inférieure de 2 cm depuis le bord droit jusqu'à la position d'arrêt du bas de la fermeture à glissière. Arrêtez la couture en cousant quelques points en arrière. Augmentez la longueur de point à "4", réglez la tension du fil d'aiguille sur "1" et faufillez sur toute la longueur du tissu.
- ⑩ 2 cm
 - ⑪ Faufilage
 - ⑫ Point arrière
 - ⑬ Extrémité de l'ouverture
 - ⑭ Couture inférieure

Pour coudre

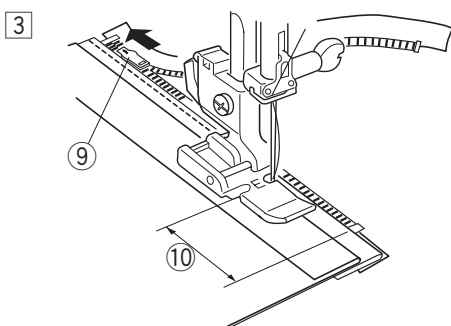


- 1 Installez le pied à semelle étroite avec la broche à droite.
Repliez le rentré de couture de l'épaisseur supérieure.
Repliez le rentré de couture de l'épaisseur inférieure en laissant une marge de tissu de 0,4 cm.

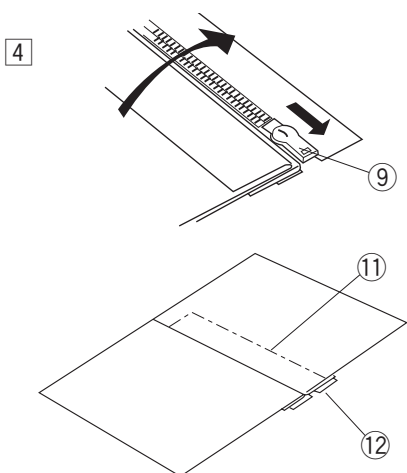
- ① Épaisseur inférieure
- ② Extrémité de l'ouverture
- ③ Dents de la fermeture à glissière
- ④ Marge de 0,4 cm
- ⑤ Épaisseur supérieure
- ⑥ Taille de l'ouverture
- ⑦ Bord plié
- ⑧ Faufilage



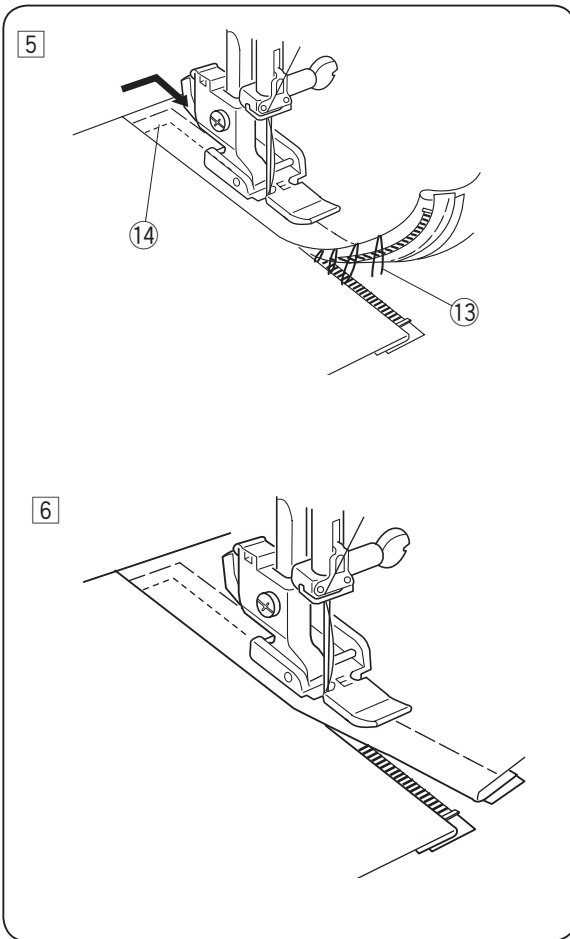
- 2 Placez les dents de la fermeture près du bord de la marge et faufilez le ruban de la fermeture sur l'épaisseur de tissu inférieure. Alignez le pied à semelle étroite sur le bord de la marge. Rétablissez la tension du fil et la longueur de point à leur position initiale. Faites une couture sur toute la longueur du ruban de la fermeture à glissière.



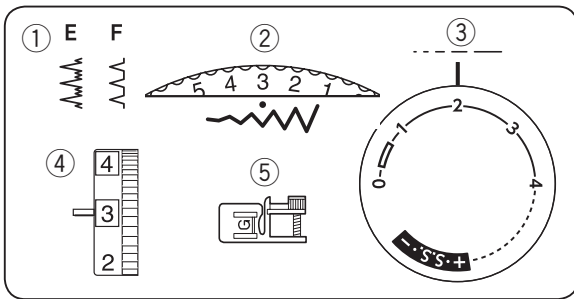
- 3 Arrêtez la machine à 5 cm avant d'atteindre le coulisseau; piquez l'aiguille dans le tissu et soulevez le pied-de-biche, puis ouvrez la fermeture à glissière de quelques centimètres afin d'aménager un passage pour coudre.
- ⑨ Coulisseau
 - ⑩ 5 cm



- 4 Enlevez le tissu et fermez la fermeture à glissière. Prenez l'épaisseur de tissu supérieure et posez-la à plat sur la fermeture à glissière. Faufilez le ruban de la fermeture à glissière sur l'épaisseur de tissu supérieure.
- ⑪ Faufilage
 - ⑫ Ruban de la fermeture à glissière

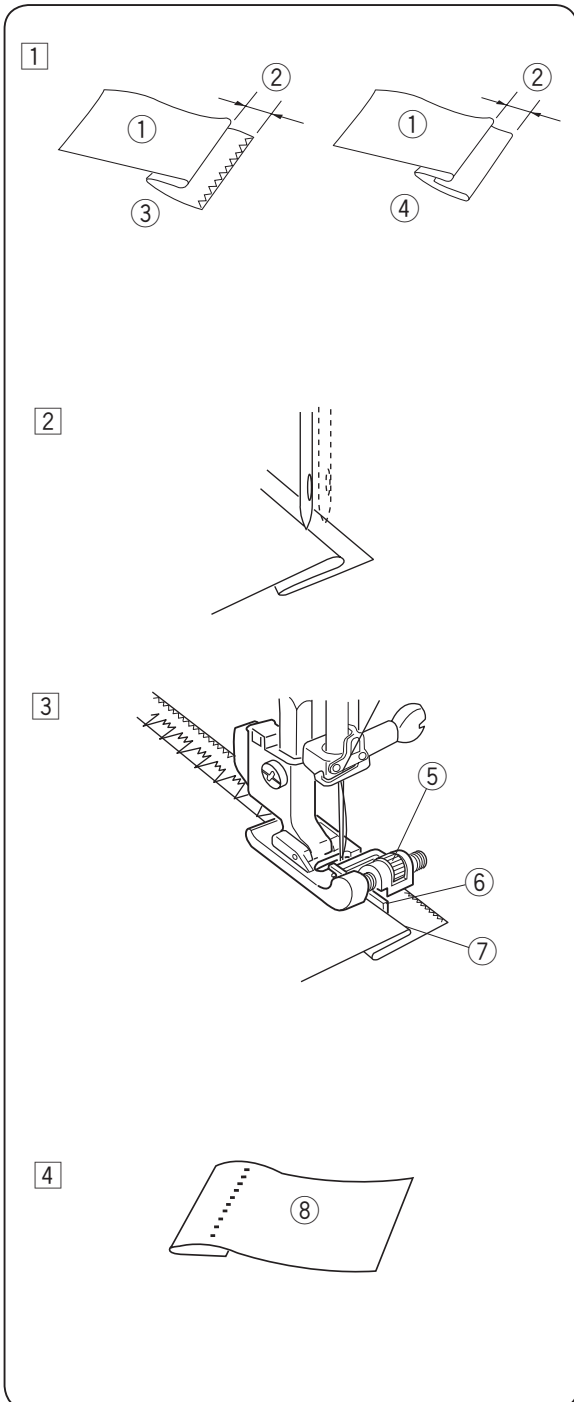


- 5 Soulevez et relâchez le pied-de-biche, et réinstallez le pied avec la charnière gauche. En débutant juste sous l'arrêt du bas de la fermeture, piquez le tissu à environ 1 cm de distance de la ligne de faufilage. Faites pivoter le tissu à 90 degrés et piquez sur la longueur restante du ruban de la fermeture à glissière. Avant de parvenir au coulisseau, arrêtez la machine en laissant l'aiguille piquée dans le tissu et soulevez le pied. Utilisez le découd-vite pour ouvrir les points de faufilage sur quelques centimètres.
- 13 Décousez le faufilage
 - 14 1 cm
- 6 Ouvrez la fermeture à glissière de quelques centimètres afin d'aménager un passage pour coudre. Une fois la couture terminée, faites quelques points arrière pour arrêter la couture. Une fois que les deux côtés de la fermeture sont cousus, retirez le faufilage à l'aide du découd-vite.



Ourlet invisible

- ① Motif de point: E ou F
- ② Largeur de point: 2 – 3
- ③ Longueur de point: 2 – 3
- ④ Tension du fil: 1 – 4
- ⑤ Pied-de-biche: Pied pour ourlet invisible G



- ① Sur les tissus épais qui s'effilochent, il faut tout d'abord surfiler le bord brut. Pour les tissus fins ou moyens, pliez l'ourlet sous le tissu comme illustré. Pliez l'ourlet, l'envers du tissu étant sur le dessus afin de former un rentré de 0,5 cm.
 - ① Envers du tissu
 - ② 0,5 cm
 - ③ Tissus épais
 - ④ Tissus fins et moyennement épais

- ② Placez le tissu afin que l'aiguille perce juste le bord plié lorsqu'elle parvient sur le côté gauche extrême. Abaissez le pied presseur.

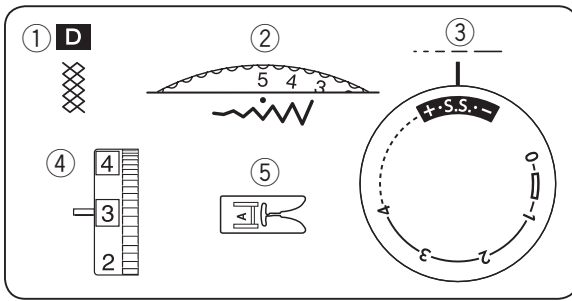
- ③ Tournez la vis pour aligner le guide du pied-de-biche sur le bord plié afin que l'aiguille perce juste le pli. Si l'aiguille perce trop à gauche, déplacez légèrement le guide vers la gauche. Si l'aiguille ne parvient pas à percer le pli, déplacez légèrement le guide vers la droite. Cousez doucement tout en guidant le bord plié le long du guide.
 - ⑤ Vis
 - ⑥ Guide
 - ⑦ Bord plié

- ④ Une fois la couture terminée, ouvrez le tissu et repassez-le.
 - ⑧ Endroit du tissu

REMARQUE:

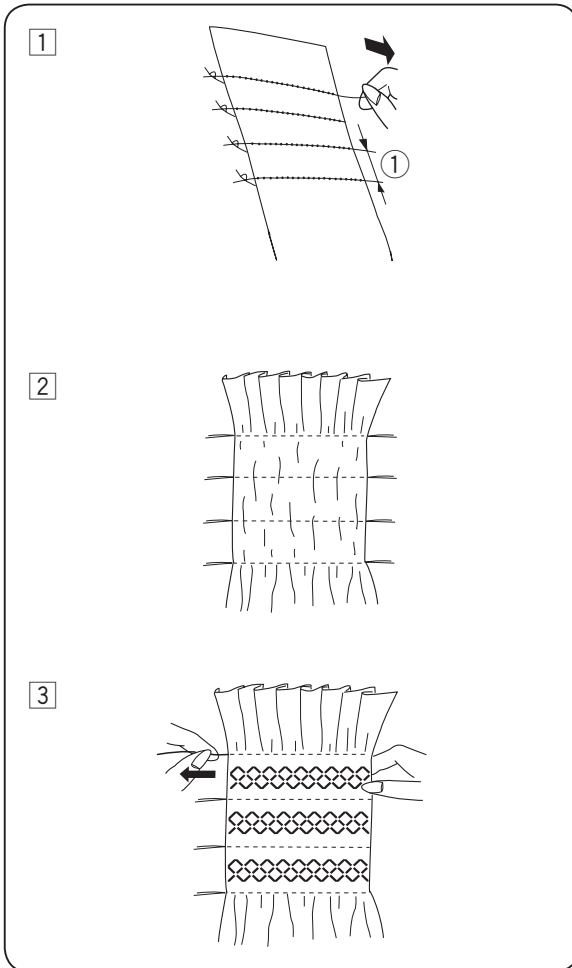
Si l'aiguille perce le tissu trop à gauche, les points ressortiront à l'endroit du tissu.

POINTS DÉCORATIFS



Smocks

- | | |
|----------------------|------------------------|
| ① Motif de point: | D |
| ② Largeur de point: | 3 – 5 |
| ③ Longueur de point: | S.S. |
| ④ Tension du fil: | 1 – 4 |
| ⑤ Pied-de-biche: | Pied de point zigzag A |

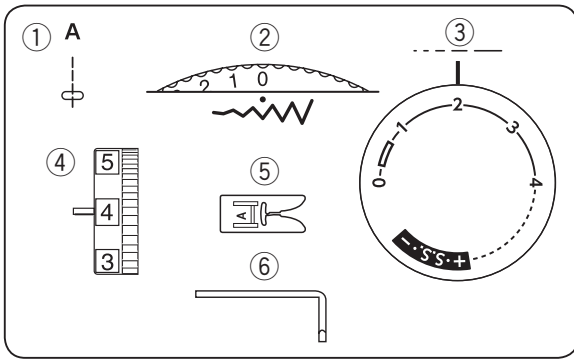


- 1 Choisissez un tissu doux et léger, comme la batiste, le vichy ou le challis. Coupez trois fois plus de tissu que la largeur de l'ouvrage. Augmentez la longueur de point jusqu'à "4" et diminuez la tension du fil à "1". Cousez des rangées de points droits à 1 cm les unes des autres à l'endroit où vous voulez faire les smocks.

① 1 cm

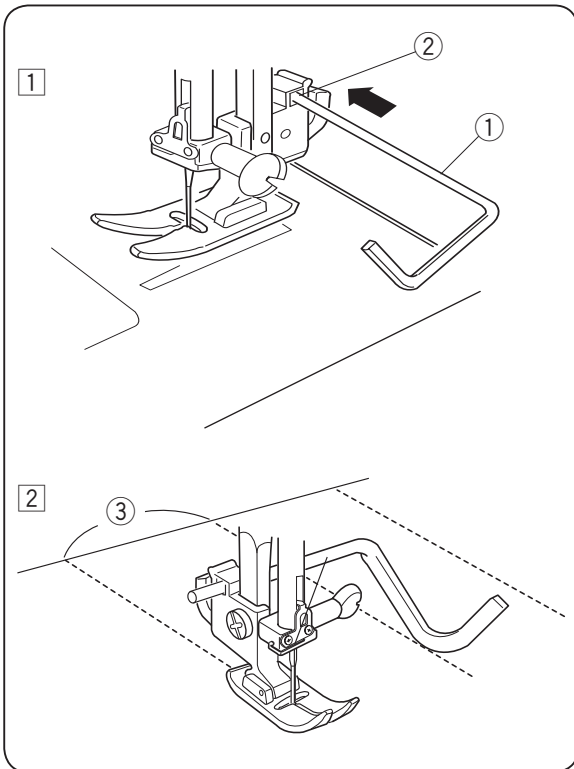
- 2 Ligaturez les fils à une extrémité. Depuis l'autre extrémité du tissu, tirez les fils de la canette pour répartir les fronces de façon homogène et arrêtez les fils. Rétablissez la tension du fil à sa position initiale.

- 3 Réglez la tension du fil 3 à 6 et sélectionnez les points de smock. Cousez les points de smock entre les rangées froncées. Enlevez les points droits en les retirant.



Ouatinage

- ① Motif de point: A
- ② Largeur de point: 0
- ③ Longueur de point: 1,5 – 4
- ④ Tension du fil: 3 – 6
- ⑤ Pied-de-biche: Pied de point zigzag A
- ⑥ Guide de ouatinage



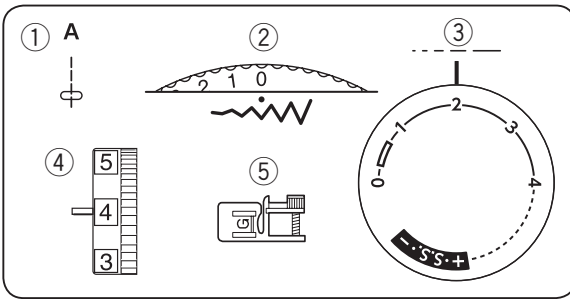
Le guide de ouatinage permet de conserver l'écart entre les coutures constant.

- ① Insérez le guide de ouatinage dans l'ouverture et réglez-le sur l'écart souhaité entre les coutures.

- ① Guide de ouatinage
- ② Ouverture pour le guide de ouatinage

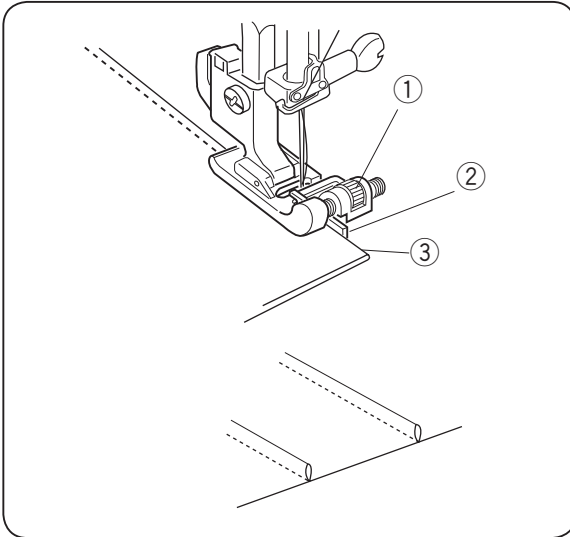
- ② Cousez à l'aide du guide de ouatinage en suivant la rangée de points précédente.

- ③ Écart entre les coutures



Nervure

- ① Motif de point: A
- ② Largeur de point: 0
- ③ Longueur de point: 1,5 – 3
- ④ Tension du fil: 2 – 6
- ⑤ Pied-de-biche: Pied pour ourlet invisible G

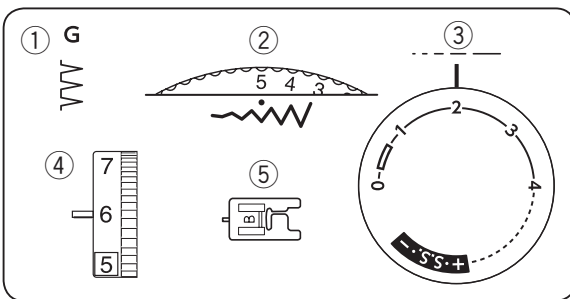


Pliez le tissu envers contre envers et piquez l'aiguille dans le tissu à 0,1 ou 0,2 cm à l'intérieur du bord plié.

Abaissez le pied-de-biche et tournez la vis pour aligner le guide du pied avec le bord plié. Cousez doucement tout en guidant le bord plié le long du guide.

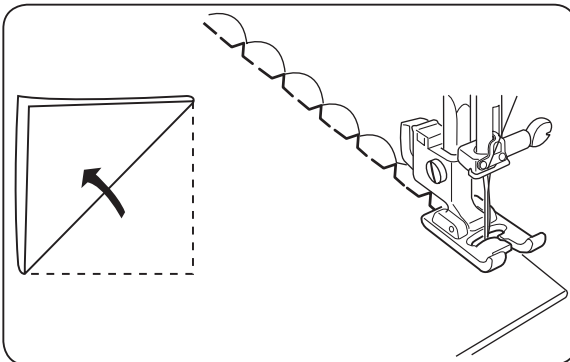
Ouvrez le tissu et repassez les nervures.

- ① Vis
- ② Guide
- ③ Bord plié



Point à coquilles

- ① Motif de point: G
- ② Largeur de point: 5
- ③ Longueur de point: 2 – 3
- ④ Tension du fil: 6 – 8
- ⑤ Pied-de-biche: Pied de boutonnière B



Utilisez un tissu léger (du tricot, par exemple).

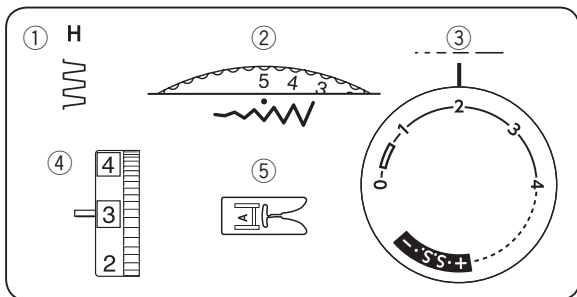
Pliez le tissu et piquez dans le biais.

Lorsque l'aiguille oscille vers la droite, laissez-la toucher à peine le bord plié du tissu.

Une fois la couture terminée, ouvrez le tissu et repassez les nervures à plat d'un côté.

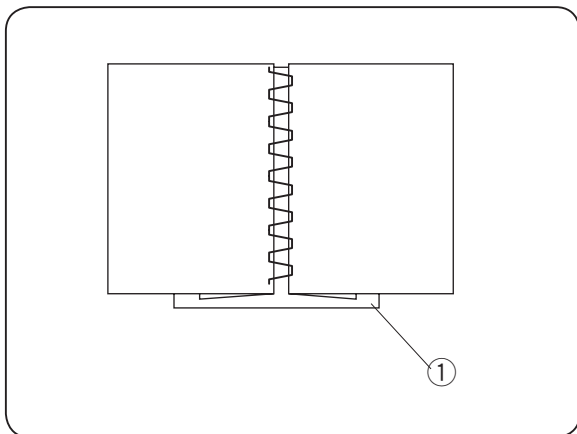
REMARQUE:

Augmentez la tension du fil d'aiguille pour former des nervures saillantes.



Entre-deux

- ① Motif de point: H
- ② Largeur de point: 3 – 5
- ③ Longueur de point: 1 – 3
- ④ Tension du fil: 1 – 4
- ⑤ Pied-de-biche: Pied de point zigzag A

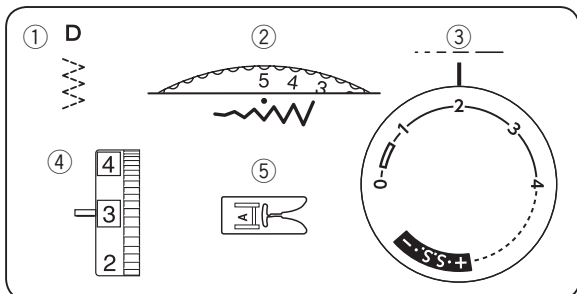


Utilisez ce point pour joindre deux morceaux de tissu afin de créer une apparence d'ouverture dans l'ouvrage et donner de l'intérêt au dessin. Pliez sur 1,3 cm sous chaque rebord de tissu et repassez.

Épinglez les deux bords sur du papier ou un entoilage détachable à 0,3 cm l'un de l'autre.

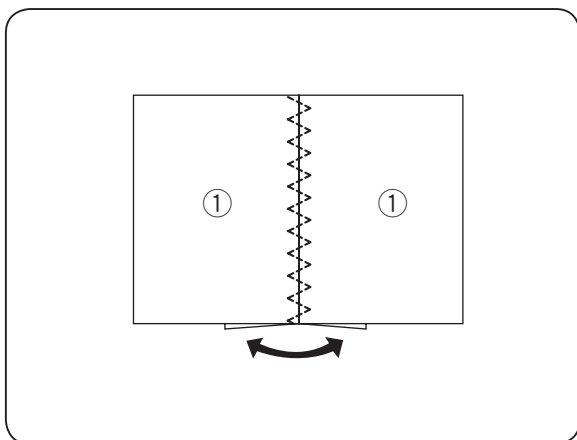
- ① Papier

Cousez lentement en guidant le tissu afin que l'aiguille pique le bord replié, de chaque côté. Une fois la couture terminée, détachez l'entoilage.



Patchwork

- ① Motif de point: D
- ② Largeur de point: 5
- ③ Longueur de point: 1 – 3
- ④ Tension du fil: 1 – 4
- ⑤ Pied-de-biche: Pied de point zigzag A



Placez les deux épaisseurs de tissu, endroit contre endroit.

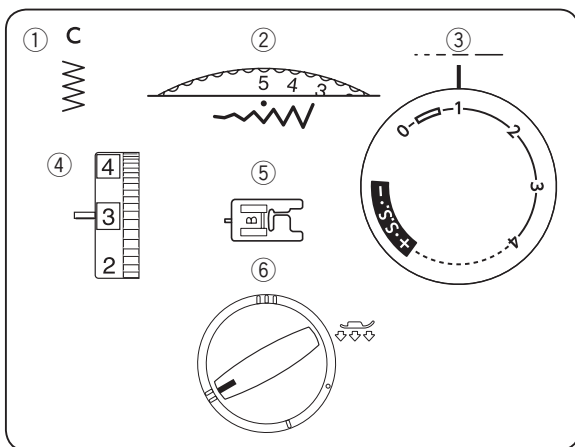
Cousez le long des bords en faisant des points droits.

Mettez les épaisseurs de tissu à plat et pliez chaque rentré de couture.


Mettez le tissu sous le pied-de-biche afin que la ligne de couture corresponde au centre de la largeur du pied.

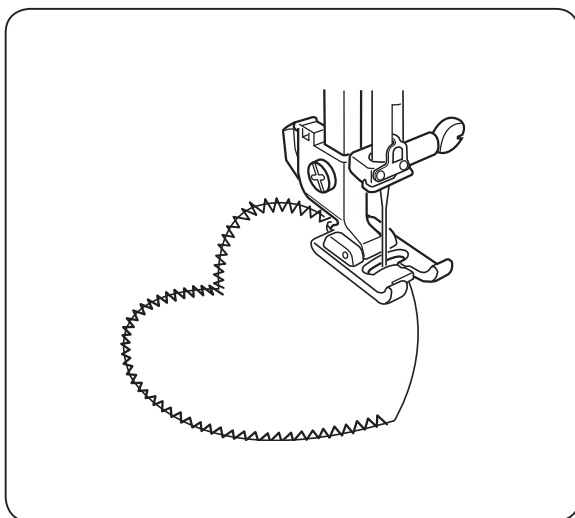
Abaissez le pied-de-biche et cousez le motif le long de la ligne de couture.

- ① Endroit du tissu



Appliqué

- | | |
|----------------------|---|
| ① Motif de point: | C |
| ② Largeur de point: | 3 – 5 |
| ③ Longueur de point: | 0,5 – 1 |
| ④ Tension du fil: | 1 – 4 |
| ⑤ Pied-de-biche: | Pied de boutonnière B |
| ⑥ Pression du pied: | “  ” (2) |




Faufilez les pièces appliquées sur le tissu ou thermofixez vos pièces à l'aide d'une matière thermocollante à repasser.

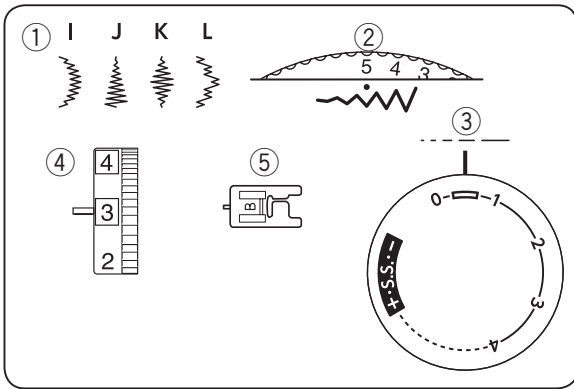
Piquez autour de l'appliqué en vous assurant que l'aiguille, lorsqu'elle oscille vers la droite, pénètre le long du bord extérieur de l'appliqué.

Tourner un coin:

Arrêtez la machine et piquez l'aiguille dans le tissu sur l'extrémité extérieure de l'appliqué. Relevez le pied et faites pivoter le tissu pour le mettre dans l'autre sens.

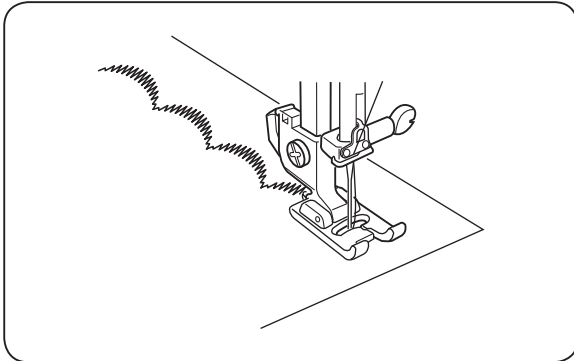
REMARQUE:

Ramener le sélecteur de pression du pied à la position “” (3) après avoir terminé la couture.

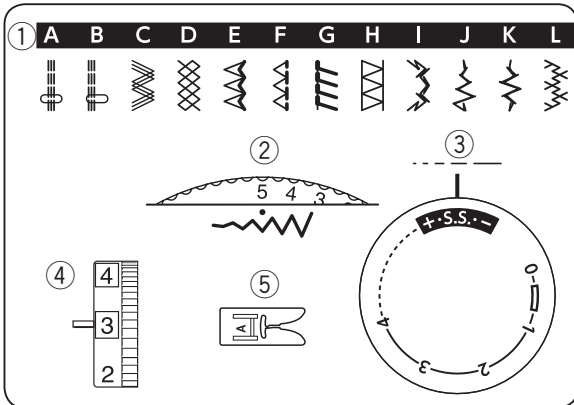


Point passé décoratif

- ① Motif de point: I – L
- ② Largeur de point: 3 – 5
- ③ Longueur de point: 0,5 – 1
- ④ Tension du fil: 1 – 4
- ⑤ Pied-de-biche: Pied de boutonnière B

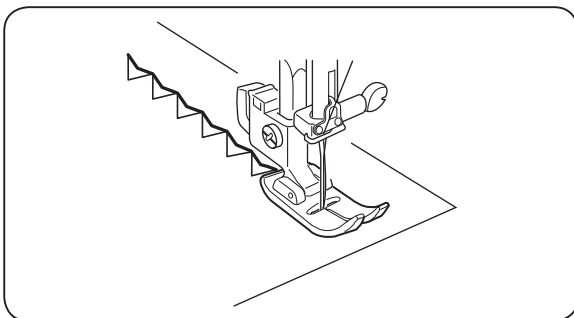


Déterminez la densité de point appropriée en faisant un essai de couture.
 Pour un motif délicat sur des tissus tels que les mousselines, utilisez une seule épaisseur de tissu avec un entoilage détachable si nécessaire.
 Diminuez légèrement la tension du fil d'aiguille pour obtenir de meilleurs résultats.



Points extensibles décoratifs

- ① Motif de point: A – L
- ② Largeur de point: 3 – 5
- ③ Longueur de point: S.S.
- ④ Tension du fil: 1 – 4
- ⑤ Pied-de-biche: Pied de point zigzag A



Les motifs extensibles décoratifs sont utilisés pour ajouter une touche créative et personnalisée aux ouvrages.
 Guidez soigneusement le tissu pendant la couture car il a tendance à glisser d'un côté ou de l'autre.

SOINS ET ENTRETIEN



AVERTISSEMENT:

Coupez l'alimentation et débranchez la machine avant de procéder à son nettoyage.

REMARQUE:

Ne démontez pas la machine en outrepassant les instructions de cette section.

Nettoyez l'extérieur de la machine avec un chiffon et un savon doux.

Nettoyage du logement de crochet et des griffes d'entraînement

1 Retirez le pied-de-biche et l'aiguille. Retirez la vis de la plaque à aiguille à l'aide du tournevis.
Retirez la plaque à aiguille et sortez la canette.

① Vis

2 Relevez le porte-canette et déposez-le.

② Porte-canette

3 Brossez la poussière et les peluches.

Essuyez le porte-canette à l'aide d'un chiffon doux et sec.

4 Nettoyez les griffes d'entraînement et le logement de crochet avec une brosse anti-peluche.

③ Brosse anti-peluche

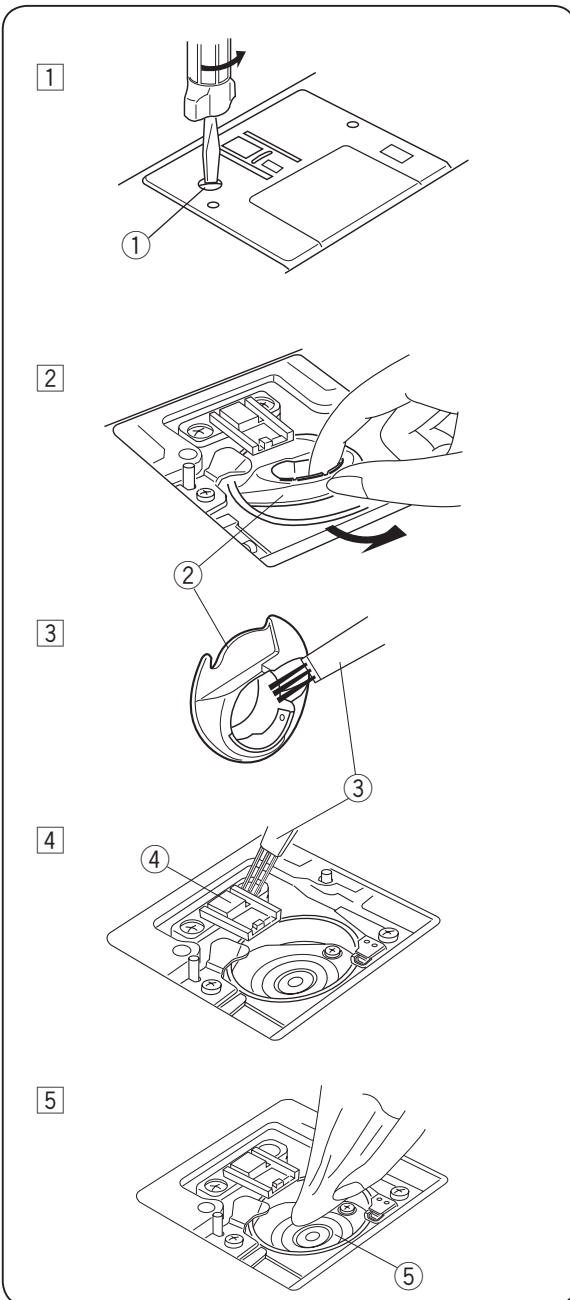
④ Griffes d'entraînement

5 Essuyez le logement de crochet à l'aide d'un chiffon doux et sec.

⑤ Logement de crochet

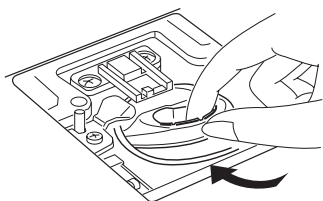
REMARQUE:

Vous pouvez également utiliser un aspirateur.

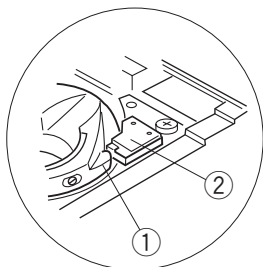


Remplacement du porte-canette

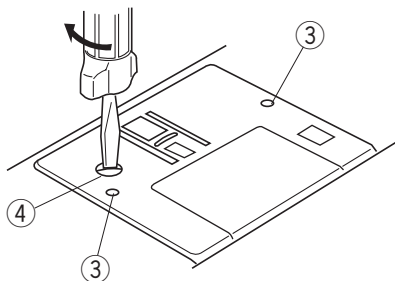
1



2



3



1 Insérez le porte-canette dans le logement de crochet.

2 Assurez-vous que le bouton du porte-canette est bien placé près de la butée dans le logement de crochet.

- ① Bouton
- ② Butée

3 Replace the bobbin.
Remplacez la canette.
Installez la plaque à aiguille en insérant les deux broches de guidage dans les trous de la plaque à aiguille. Resserrez fermement la vis avec un tournevis.

- ③ Trous
- ④ Vis

Dépistage des pannes

Anomalie	Cause	Références
Le fil d'aiguille casse.	<ol style="list-style-type: none"> 1. Le fil d'aiguille n'est pas bien enfilé. 2. Le fil d'aiguille est trop tendu. 3. L'aiguille est déformée ou émoussée. 4. L'aiguille est mal positionnée. 5. Le fil de l'aiguille et le fil de la canette ne sont pas tirés vers l'arrière et correctement placés sous le pied-de-biche au début de la piqûre. 6. Le tissu n'est pas tiré vers l'arrière après la couture. 7. Le fil est trop épais ou trop fin pour l'aiguille. 	<p>Page 13 Page 18 Page 9 Page 8 Page 19</p> <p>Page 19 Page 9</p>
Le fil de canette casse.	<ol style="list-style-type: none"> 1. Le fil de la canette est mal enfilé dans le support de canette. 2. Il y a une accumulation de peluches dans le support de canette. 3. La canette est endommagée et ne tourne pas correctement. 4. Le fil est mal enroulé sur la canette. 	<p>Page 12</p> <p>Page 41</p> <p>Remplacez la canette. Enroulez de nouveau la canette.</p>
L'aiguille casse.	<ol style="list-style-type: none"> 1. L'aiguille est mal positionnée. 2. L'aiguille est déformée ou émoussée. 3. La vis du pince-aiguille est desserrée. 4. Vous n'utilisez pas le pied approprié. 5. Le tissu n'est pas tiré vers l'arrière après la couture. 6. L'aiguille est trop fine pour le tissu utilisé. 	<p>Page 8 Page 9 Page 8 Utilisez le pied approprié. Page 19 Page 9</p>
Le fil d'aiguille forme des boucles.	<ol style="list-style-type: none"> 1. Le fil de l'aiguille n'est pas assez tendu. 2. La taille de l'aiguille ne convient pas au fil. 	<p>Page 18 Page 9</p>
Points sautés	<ol style="list-style-type: none"> 1. L'aiguille est mal positionnée. 2. L'aiguille est déformée ou émoussée. 3. L'aiguille et/ou le fil ne conviennent pas au tissu utilisé. 4. Vous n'utilisez pas d'aiguille à pointe bleue pour coudre des tissus extensibles, très fins ou synthétiques. 5. Le fil d'aiguille n'est pas bien enfilé. 6. L'aiguille utilisée est de mauvaise qualité. 	<p>Page 8 Page 9 Page 9 Page 9</p> <p>Page 13 Remplacez l'aiguille.</p>
Les piqûres froncent.	<ol style="list-style-type: none"> 1. Le fil d'aiguille est trop tendu. 2. Le fil d'aiguille n'est pas bien enfilé. 3. L'aiguille est trop lourde pour le tissu utilisé. 4. Le point est trop long pour le tissu. <p>* Utilisez un tissu stabilisant pour les tissus très fins.</p>	<p>Page 18 Page 13 Page 9 Raccourcissez le point.</p>
Le tissu n'avance pas régulièrement.	<ol style="list-style-type: none"> 1. Les griffes d'entraînement sont remplies de peluches. 2. Les points sont trop fins. 3. Les griffes d'entraînements n'ont pas été relevées après avoir été abaissées. 4. La pression du pied n'est pas réglée correctement. 	<p>Page 41 Allongez le point. Page 6</p> <p>Page 6</p>
La machine ne fonctionne pas.	<ol style="list-style-type: none"> 1. La machine n'est pas branchée. 2. Le fil est coincé dans le boîtier du crochet. 3. L'axe de bobineur n'est pas retourné à gauche après enroulement de la bobine. 	<p>Page 5 Page 41 Page 11</p>
Les motifs sont déformés.	<ol style="list-style-type: none"> 1. Le point n'est pas équilibré. 	<p>Page 17</p>
La boutonnière est mal cousue.	<ol style="list-style-type: none"> 1. La densité du point ne convient pas au tissu cousu. 2. Un entoilage n'est pas utilisé avec les tissus extensibles. 	<p>Page 27 Page 25</p>

Dépistage des pannes

Anomalie	Cause	Références
Fonctionnement bruyant	1. Les griffes d'entraînement sont remplies de peluches. 2. Il y a une accumulation de peluches dans le support de canette.	Page 41 Page 41
Glissement des couches	1. La pression du pied n'est pas réglée correctement.	Page 6

