

LES JOURS DE LA SEMAINE

Tutoriel des motifs de broderie:
Créé par Sew4Home

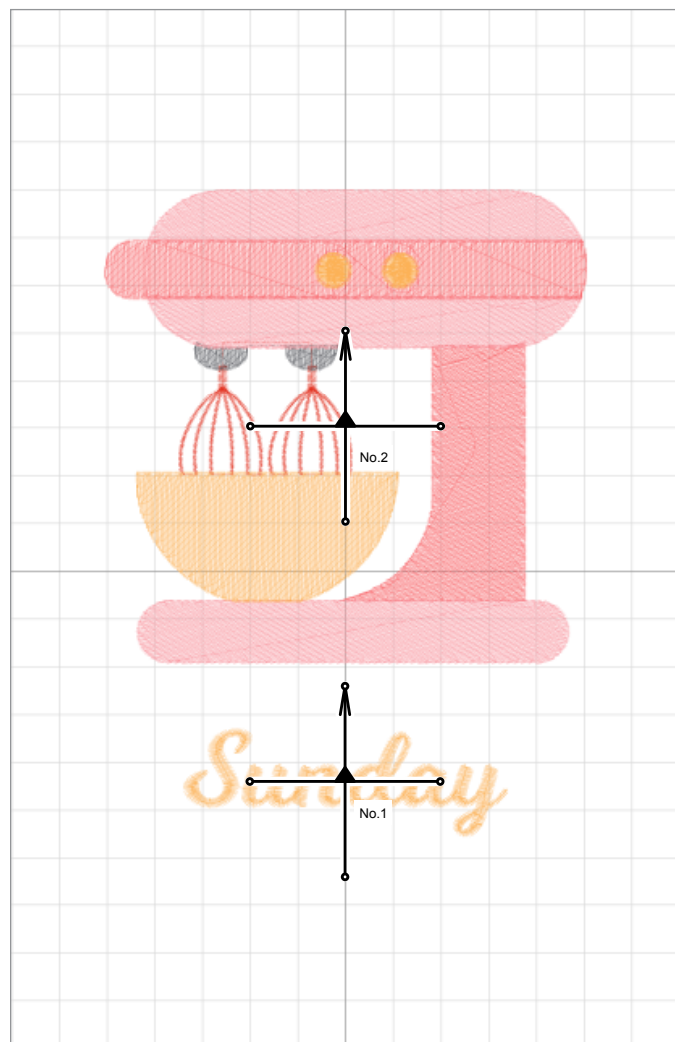
Est-ce qu'il vous arrive d'oublier quelle journée il est?! Pendant le confinement et même au-delà, savoir si c'est mardi ou samedi est toujours utile.

Ces adorables motifs de broderie des 'Jours de la semaine' ont été créés exclusivement pour Janome Canada par l'équipe créative de Sew4Home.com

Démarrage – téléchargez et installez vos motifs de broderie gratuits.

Créée par S4H, cette collection de broderie gratuite a été spécialement conçue pour les anciens consommateurs canadiens de broderie qui utilisent les formats .jef, .jef+ et .jpx et/ou pour la nouvelle clientèle qui vient d'acquérir une MC15000, MC550E, MC9850 ou Skyline S9. Les fichiers de broderie sont des motifs individuels, donc vous pouvez les combiner pour créer votre propre ensemble de serviettes mignonnes ou utiliser les motifs sur un vêtement, un sac fourre-tout, et plus encore.

Sew4Home a mis en place un mini tutoriel sur la création d'une composition à l'écran de votre machine Janome, ainsi qu'un gabarit en PDF avec la croix de positionnement afin d'aligner directement dans le cerceau.



Sew4Home fournit des tutoriels inspirants qui sont savamment conçus et ont des instructions faciles à comprendre avec de magnifiques photographies. Pour mieux découvrir Sew4Home, visitez Sew4Home.com

Les jours de la semaine

CRÉER UNE COMPOSITION - OPTION 1

Étape 1 - Afin d'utiliser l'écran d'édition de votre machine pour la composition, envoyez les motifs individuellement à partir des dossiers DOW_French ou DOW_ English à la machine ou sauvegardez les motifs souhaités sur une clé USB.

Étape 2 - Depuis l'accueil, sélectionnez l'écran d'édition. Sélectionnez le cerceau 'B' ou le cerceau RE20a ou 20b, selon le modèle de votre machine.



Notre exemple a été réalisé sur la Memory Craft 15000.

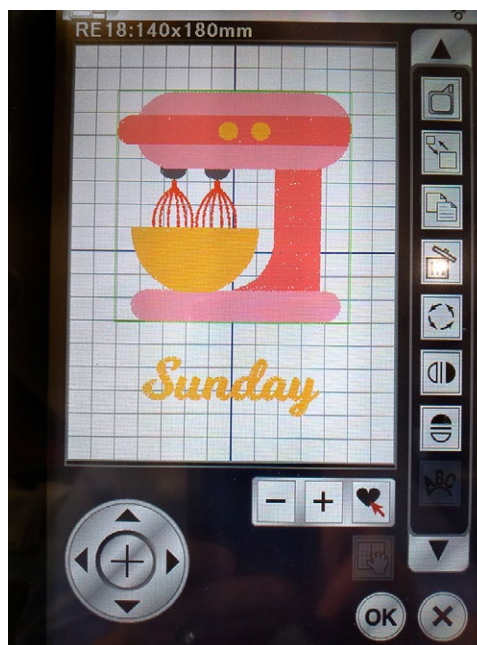
Étape 3 - Ouvrez le motif souhaité, qui dans notre exemple est le mélangeur.



Étape 4 - Ouvrez le jour de la semaine souhaité à partir du dossier anglais ou français. Nous avons utilisé Sunday du dossier DOW_ English.



Étape 5 - Déplacez les motifs de sorte que le lettrage se trouve sous le mélangeur.



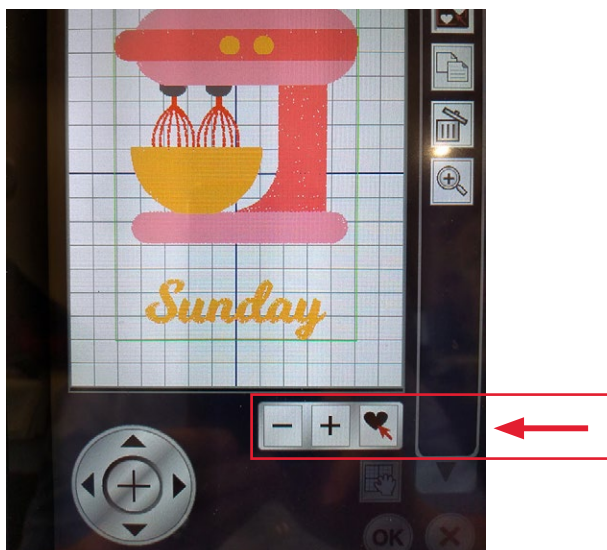
Les jours de la semaine

Étape 6 - Utilisez les flèches (touches de déplacement) pour ajuster la position de haut en bas, afin que les motifs restent centrés verticalement.



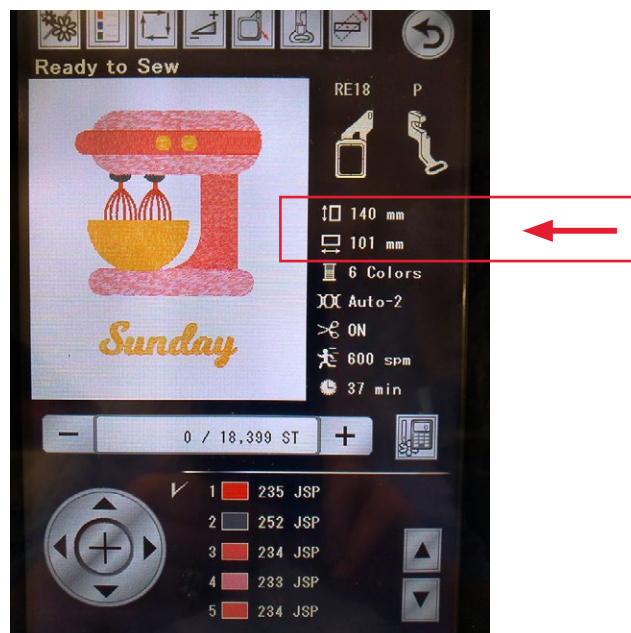
Lorsque les motifs sont dans la position souhaitée, appuyez sur la touche 'Combiner'. Une nouvelle fenêtre s'ouvrira. Sélectionnez la touche 'grouper'. Les deux motifs sont maintenant sélectionnés. Appuyez sur 'OK'.

Étape 7 - L'écran d'édition affiche désormais une seule boîte entourant les deux motifs. Appuyez sur le '+' au milieu des flèches. La composition combinée sera centrée dans le cerceau.



La composition est terminée. Appuyez sur 'OK'.

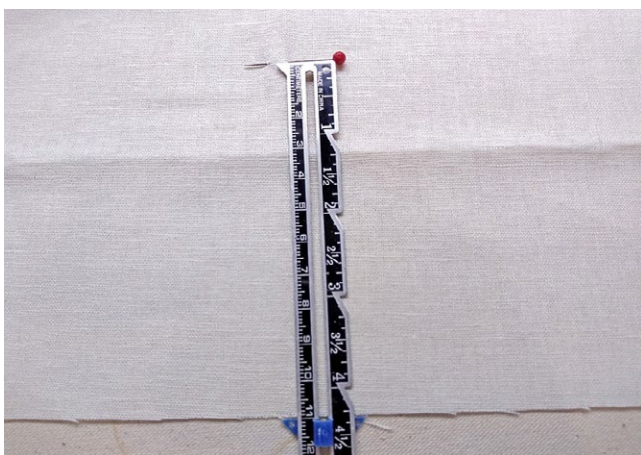
Étape 8 - Le motif terminé apparaîtra sur l'écran 'Prêt à coudre'. Notez la largeur et la hauteur du motif. Dans notre échantillon, la hauteur est de 140mm et la largeur est de 101mm.



Divisez la hauteur (140mm) en deux pour déterminer le centre. Dans notre échantillon, le centre du motif est à 70mm à partir du bord supérieur ou inférieur du motif.

Nous voulions que la partie la plus basse du motif soit à 40mm du bord inférieur de notre panneau de lin. Additionnez les deux mesures ensemble. $70\text{mm} + 40\text{mm} = 110\text{mm}$.

Étape 9 - Placez le panneau de lin sur une surface plane. Mesurez 110mm du bord inférieur du tissu et placez une épingle. Ajustez la position de sorte que l'épingle soit centrée entre les deux côtés du panneau. Il s'agit de la marque de placement pour le centre de notre composition de broderie.

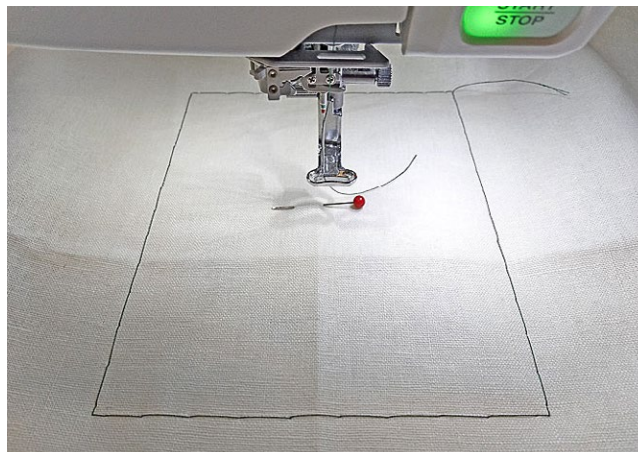


REMARQUE: N'oubliez pas que votre projet peut être différent de l'échantillon du linge S4H. Souvenez-vous de calculer où vous voulez que le bord le plus bas du motif soit égal avec le bord inférieur du panneau sur lequel vous allez broder.

Étape 10 - Insérez deux épaisseurs de stabilisateur déchirable dans le cerceau 'B' ou le cerceau 'RE'. Glissez le cerceau sur la machine, et fixez-le au transporteur.

Placez le panneau de lin (ou votre choix de tissu) sur le cerceau, en centrant la marque de placement prédéterminée sous l'aiguille.

Utilisez la fonction 'Faufilage' pour fixer le tissu au stabilisateur.



CONSEIL: Lorsque vous cousez du lin ou autres tissus délicats ou velus, utilisez cette technique. Au lieu de mettre toutes les épaisseurs de tissu et de stabilisateur dans le cerceau, mettez le stabilisateur dans le cerceau et faufilez le tissu en position. Cette méthode prévient les 'marques de cerceau' ; ces marques resteront permanentes sur le tissu.

Vérifiez à nouveau la position de l'aiguille, et effectuez les ajustements au besoin.

Étape 11 - Commencez la broderie.

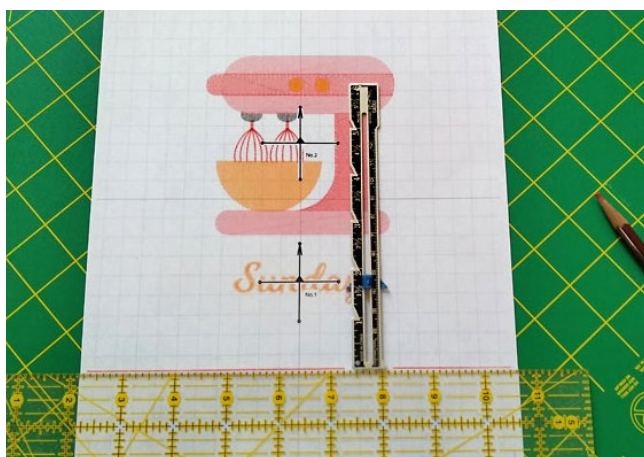


Lorsque la broderie est terminée, retirez le cerceau de la machine, enlevez les points du faufilage et l'excédent du stabilisateur.

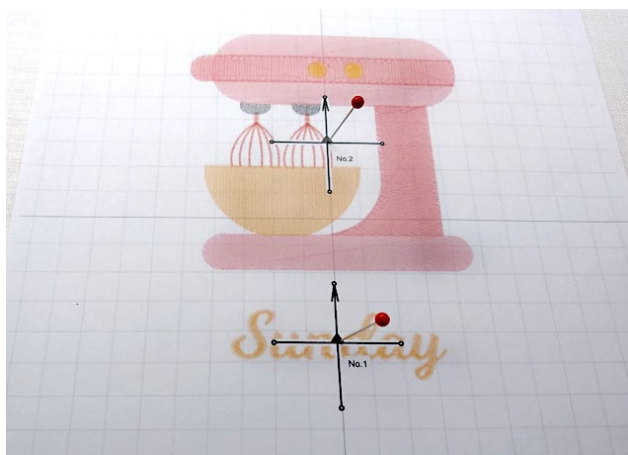
CRÉER UNE COMPOSITION - OPTION 2

Vous trouverez inclus dans le jeu des motifs de broderie un dossier des gabarits en PDF. Ces gabarits avec la croix de positionnement, sont pour une composition de chaque jour de la semaine.

Étape 1 - Imprimez la composition DOW souhaitée. Mesurez 4 cm à partir de la ligne de base du lettrage. Marquez une ligne et coupez l'excédent de papier.

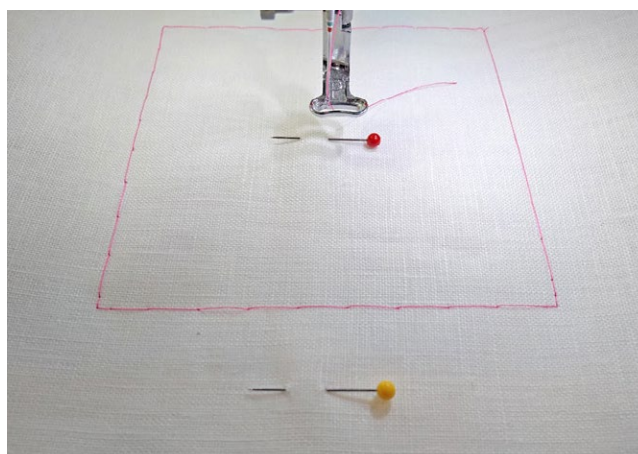


Étape 2 - Placez le gabarit sur l'un des panneaux en lin. Centrez le gabarit entre les bords latéraux, le bord inférieur du gabarit de papier découpé correspondant au bord inférieur du panneau de tissu. Marquez la croix sur le lin.



Étape 3 - Insérez deux épaisseurs de stabilisateur déchirable et placez le cerceau sur la machine. Positionnez le tissu sur le cerceau en l'alignant avec la croix du bas. La croix du bas doit être à environ 3cm du bord inférieur du cerceau.

Étape 4 - Ouvrez le motif individuel de votre choix. Dans cet exemple, nous utilisons le mélangeur. Utilisez les flèches pour déplacer le cerceau sous l'aiguille jusqu'à ce qu'elle soit directement au-dessus de la première croix. Utilisez la fonction 'Faufilage' de la machine pour fixer le tissu en position.



Étape 5 - Brodez le motif.



Les jours de la semaine

Étape 6 - Une fois la composition terminée, ouvrez le fichier de broderie pour le lettrage. Dans cet exemple, nous avons utilisé le mot français 'dimanche'. Utilisez les flèches pour déplacer le cerceau sous l'aiguille jusqu'à ce qu'elle soit directement au-dessus de la deuxième croix. Utilisez la fonction 'faufilage' pour fixer le tissu en place.



Étape 7 - Brodez le lettrage.



Étape 8 - Lorsque toutes les broderies sont terminées, retirez le cerceau de la machine et enlevez le faufilage. Déchirez l'excédent du stabilisateur et repassez la broderie complétée sur l'envers du tissu.

Disponible uniquement auprès de votre marchand Janome du Canada.

Créée par S4H, cette collection de broderies gratuites a été spécialement conçue pour les anciens clients canadiens qui utilisent les formats .jef, .jef+ et .jpx et/ou pour les nouveaux clients qui achètent la MC15000, MC550E, MC9850 ou Skyline S9. Votre marchand possède les sept dossiers de motifs de broderie dans trois formats à broder.

