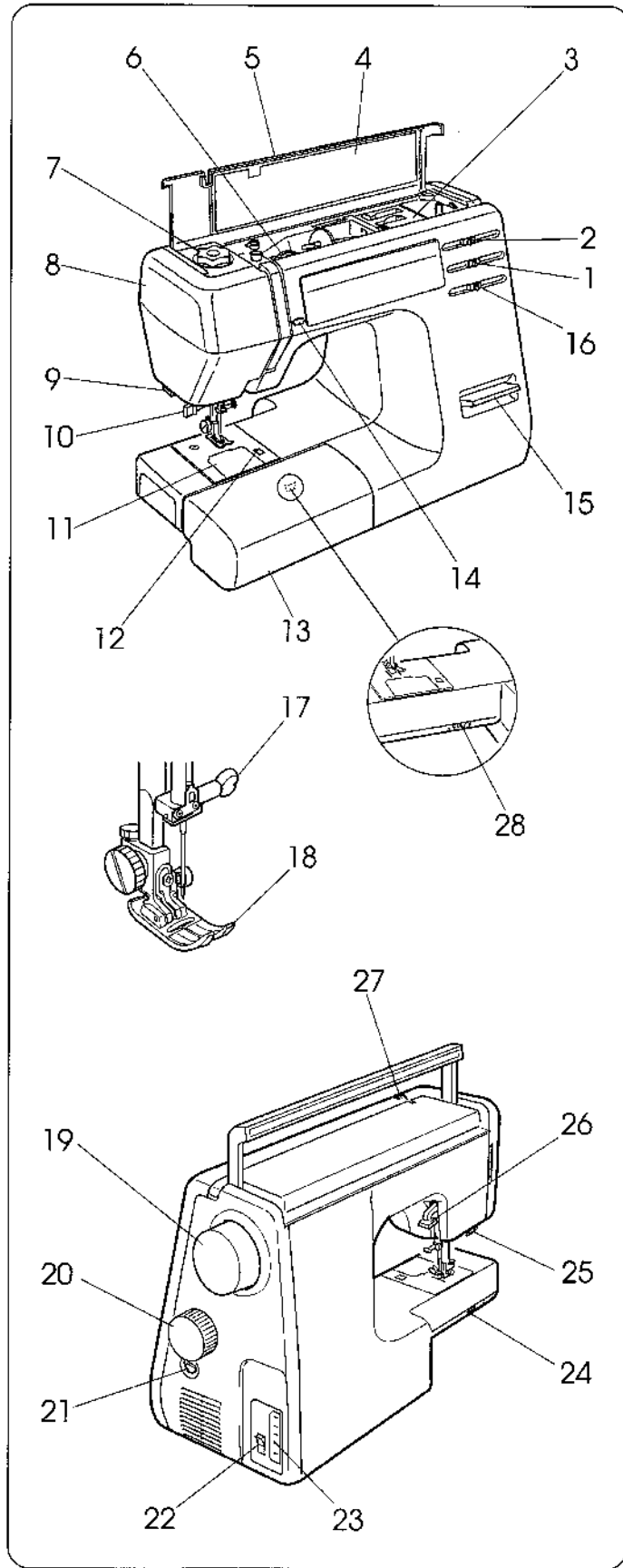


Table des matières

Nom des pièces	2	Boutonnière automatique	23-24-25
Table d'extension amovible	3	• Le bouton de densité	25
Compartment de rangement à pied	4	Boutonnières gansées	26
Relier la machine au pouvoir	5	Coudre fermeture-éclair	27-28
Contrôle de la vitesse	5	Mettre le pied à fermeture-éclair	27
• Levier du contrôle de vitesse (5124)	5	Préparation des tissus	27
• Pied de contrôle	5	Pour coudre	27-28
Montée ou descente de l'aiguille (5124)	6	Ourlet rouler	29
Remplacer l'ampoule	6	Point invisible	30
Cadran de pression	7	Points satins décoratifs	31
Escamotage des griffes d'entraînement	7	Motif à point extensibles	31
Pour détacher et attacher le pied-de-biche	7	Comment balancer les points extensibles	32
Comment enlever et replacer la patte d'attach ...	7	Nid d'abeille	32
Bouton de renverse	8	Capitonnage	33
Levier pour pied à pression	8	Nervure	33
Changer l'aiguille	8	Bouillonnés	34
Choisir fil et aiguille	9	Gansé large	34
Enfilage de la bobine de fil	9	Appliqué	35
• Placer le fuseau (enfilage bobine)	9	Rapiécage	35
• Enlever la bobine	9	Ourlets festonnés	36
• Enfilage la bobine	10	Point élastique	36
Insérer la bobine	11	Entretien de votre machine	37
Enfiler la machine	12	• Nettoyage du crochet et griffe	
Enfileur de l'aiguille	13	d'entraînement	37
Comment faire remonter le fil de la Canette	14	• Replacer le porte bobine	37
Ajuster la tension	15	Solution à vos problèmes	38-39
• Choisir la bonne tension	15		
• Tension trop tendue	15		
• Tension trop lâche	15		
Cadran de sélection pour point	16		
Contrôle de la largeur du point zigzag	16		
Contrôle de la longueur du point	16		
Position infinie de l'aiguille	16		
Le point droit	17		
• Débuter a coudre	17		
• Comment changer la direction			
de la couture	17		
• Terminer la couture	17		
Coudre sur tissus épais	18		
Les lignes de guidage	18		
Tourner un coin carré	18		
Le point zigzag	19		
Le point surjet	19		
Le point surfil	20		
Le point tricot	20		
Le point triples	21		
Point de coté élastique	21		
Coudre les boutons	22		



Noms des pièces

1. Contrôle de la longueur du point
2. Contrôle de la largeur du point zigzag
3. Case à pied-de-biche
4. Panneau d'instruction
5. Capot supérieur
6. Cadran de tension du fil
7. Cadran de pression
8. Capot frontal
9. Coupe-file
10. Enfileur d'aiguille
11. Plaque couvrant le crochet
12. Bouton de plaque amovible
13. Table d'extension(rangement)
14. Bouton de position de l'aiguille (5124)
15. Bouton de renverse
16. Levier du contrôle de vitesse (5124)
17. Vis du serre d'aiguille
18. Pied-de-biche
19. Roue de balancement
20. Sélecteur des motifs
21. Cadran de balance d'alimentation
22. Commutateur à pouvoir
23. La prise de la machine
24. Levier d'abaissement
25. Levier de la boutonnière
26. Pressoir d'élévation du pied
27. Levier à fil
28. Bouton pour balancer la boutonnière

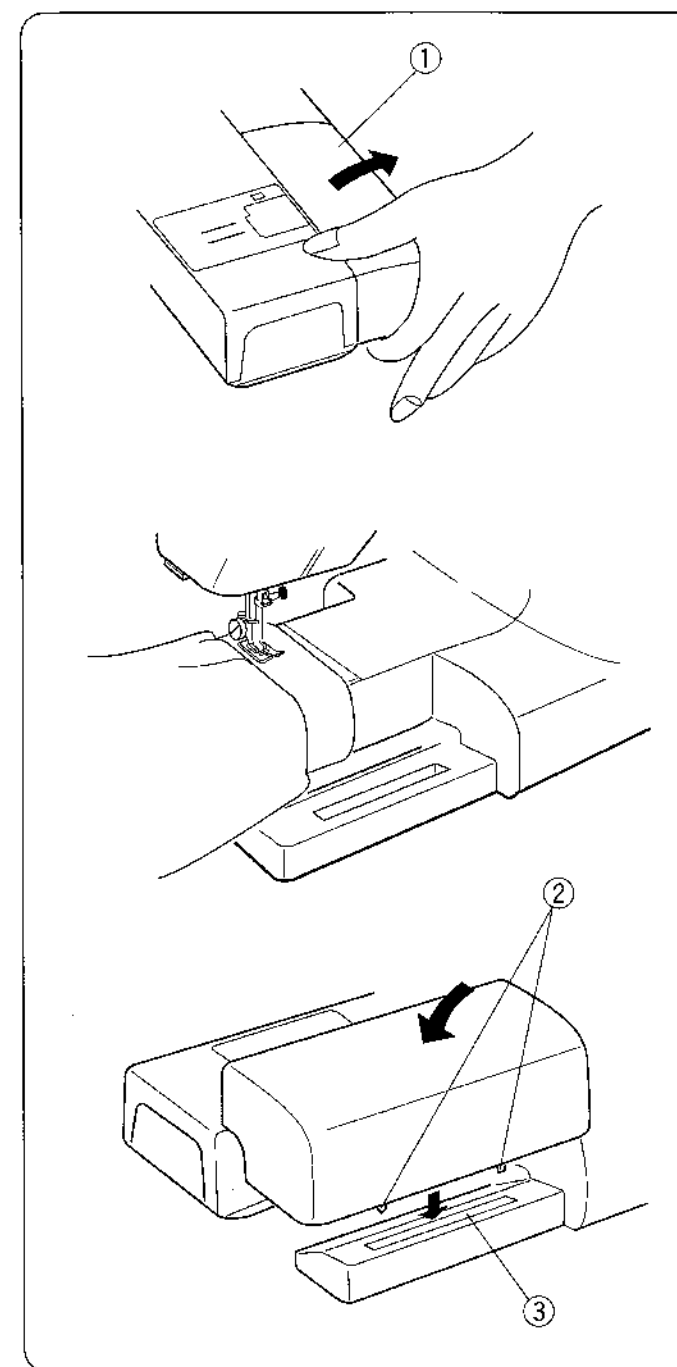
Solution à vos problèmes

Condition	Cause	Référence
Plissage.	1. La tension du fil est trop lâche. 2. L'aiguille est trop grosse ou trop fine pour le tissu cousu.	À la page 15 À la page 9
La machine ne fonctionne pas.	1. La machine n'a pas été branchée. 2. Des fils sont pris dans le mécanisme de la navette. 3. La tige de votre bobineur est en position d'embobinage.	À la page 5 À la page 37 À la page 10
Les patrons sont discordants.	1. Le point n'est pas balancé.	À la page 32
Les points de boutonnières automatique ne sont pas équilibrés.	1. La longueur du point n'est pas convenable pour le tissu. 2. L'entoilage n'a pas été utilisé avec des tissus légers extensibles.	À la page 25 À la page 23
La machine est bruyante	1. Des fils sont pris dans le mécanisme du crochet. 2. Les fils sont accumulés dans le mécanisme du porte bobine ou du crochet.	À la page 37 À la page 37

Solution à vos problèmes

Condition	Cause	Référence
Le fil de l'aiguille se rompt.	<ol style="list-style-type: none"> 1. Le fil de l'aiguille n'est pas enfilé correctement. 2. La tension du fil de l'aiguille est trop forte. 3. L'aiguille est émoussée ou tordue. 4. L'aiguille n'est pas insérée correctement. 5. Le fil de l'aiguille et de la bobine ne sont pas bien placés sous le pied-de-biche et n'accède pas suffisamment au début de la couture. 6. Le tissu n'a pas été tiré vers l'arrière quand la couture est terminée. 7. Le fil est trop gros ou trop fin pour l'aiguille. 	<p>À la page 12 À la page 15 À la page 9 À la page 9 À la page 17</p> <p>À la page 17 À la page 9</p>
Le fil de la canette se rompt.	<ol style="list-style-type: none"> 1. Le fil de la canette n'est pas enfilé correctement dans la boîte de la canette. 2. La charpie s'est accumulée dans la boîte à canette. 3. La bobine est endommagée et ne tourne pas bien. 	<p>À la page 11 À la page 37 (changez la bobine)</p>
L'aiguille se rompt.	<ol style="list-style-type: none"> 1. L'aiguille n'est pas installée correctement. 2. L'aiguille est émoussée ou tordue. 3. La vis de la patte d'attache de l'aiguille est desserrée. 4. La tension du fil de l'aiguille est trop forte. 5. Le tissu n'a pas été tiré vers l'arrière quand la couture est terminée. 6. L'aiguille est trop fine pour le genre de tissu cousu. 7. Le bouton pour point motif a été tourné ou le courant domestique a été branché, quand l'aiguille était dans le tissu. 	<p>À la page 9 À la page 9 À la page 9 À la page 15</p> <p>À la page 17 À la page 9</p> <p>À la page 16</p>
Points sautés.	<ol style="list-style-type: none"> 1. L'aiguille n'est pas installée correctement. 2. L'aiguille est émoussée ou tordue. 3. L'aiguille et/ou les fils ne sont pas convenables pour le tissu cousu. 4. Une aiguille à "POINTE BLEUE" n'est pas utilisée pour coudre des tissus extensibles, très fins et synthétiques. 5. Le fil de l'aiguille n'est pas enfilé correctement. 6. La pression du pied-de-biche n'est pas assez forte. 7. Utilisation d'une mauvaise aiguille. 	<p>À la page 9 À la page 9</p> <p>À la page 9</p> <p>À la page 9 À la page 12 À la page 7 Changer d'aiguille</p>
La couture se fronce.	<ol style="list-style-type: none"> 1. La tension du fil de l'aiguille est trop lâche. 2. La machine n'est pas enfilée correctement. 3. L'aiguille est trop grosse pour le tissu cousu. 4. Les points sont trop longs pour le tissu cousu. 5. La pression du pied-de-biche n'est pas réglée correctement. <p>* En cousant des tissus très légers, placez une feuille de papier en dessous du tissu cousu.</p>	<p>À la page 15 À la page 12 À la page 9 Point plus serré</p> <p>À la page 7</p>
Le tissu n'avance pas régulièrement.	<ol style="list-style-type: none"> 1. Les griffes d'entraînement sont remplies de charpie. 2. La pression du pied-de-biche est trop faible. 3. Les points sont trop fins. 4. Les griffes d'entraînement ne sont pas élevées après le bouton d'abaissement des griffes a été utilisé. 	<p>À la page 37 À la page 7 Point plus serré À la page 7</p>

Table d'extension amovible



- ① Table d'extension
- ② Tiges
- ③ Base

Pour coudre au bras libre

Soulevez et enlevez la table d'extension pour la couture, comme illustre.

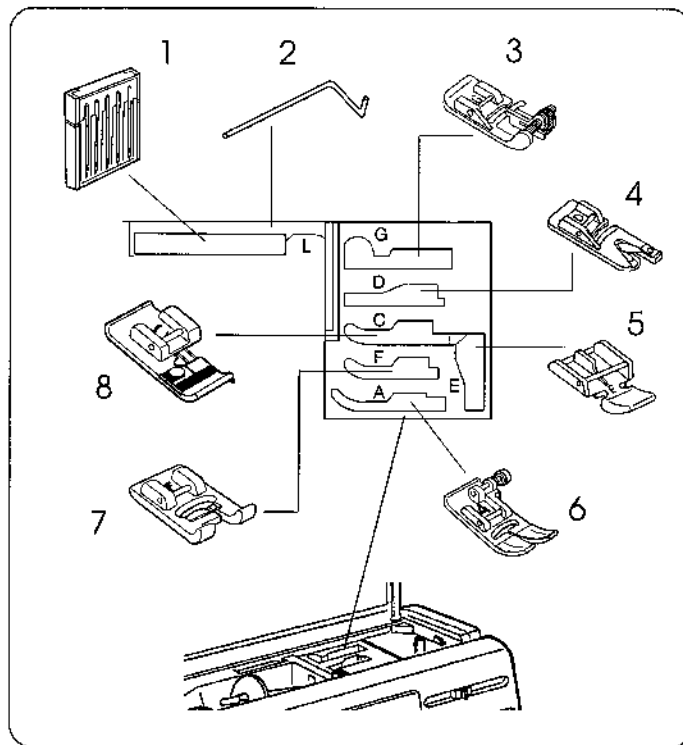
La couture à bras libre les avantages

- * Empêcher les tissus de se bloquer à l'aiguille lorsque vous voulez renforcer les poches et ceintures.
- * Pour coudre les manches les ceintures, les jambes de pantalons et tout autres vêtements circulaires.
- * Pour repriser et réparer les bas et vêtements d'enfants.

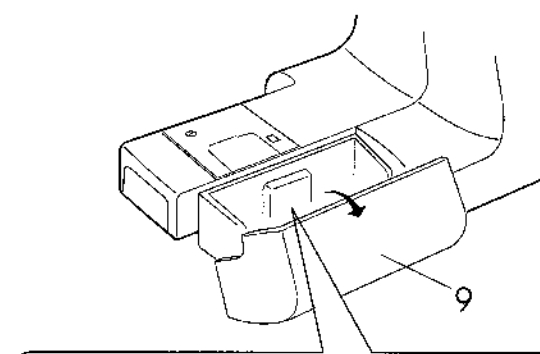
Pour remettre la table

Placez les deux tiges de la boîte d'accessoires vis a vis les trous de la base.

Compartiment de rangement à pied

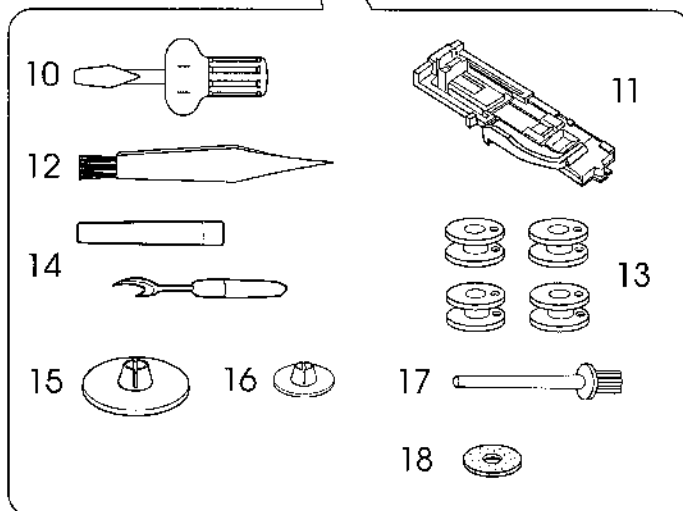


1. Casier d'aiguilles
2. L : Guide à couture
3. G : Pied à ourlet au point invisible
4. D : Pied à ourlet
5. E : Pied à fermeture-éclair
6. A : Pied à zigzag
7. F : Pied à satin
8. C : Pied de surjet

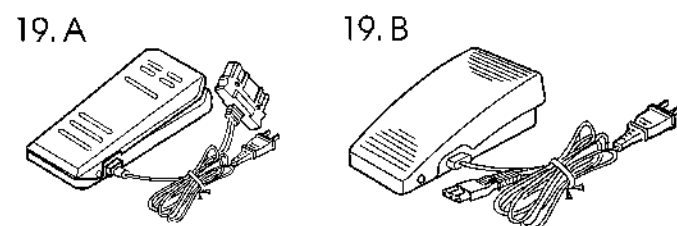


9. Table d'extension
- Boîte de Rangement d'accessoires

* Les accessoires de couture sont localisés sous la table d'extension



10. Tourne vis
11. R : Pied à boutonnière automatique
12. Pinceau
13. Bobine
14. Découpeur
15. Porte - bobine (gros)
16. Porte - bobine (petit)
17. Broche - porte bobine additionnel
18. Feutre de bobine



19. Contrôle de vitesse de la couture
- 19 A. Modèle 5124
- 19 B. Modèles 5024 & 5018

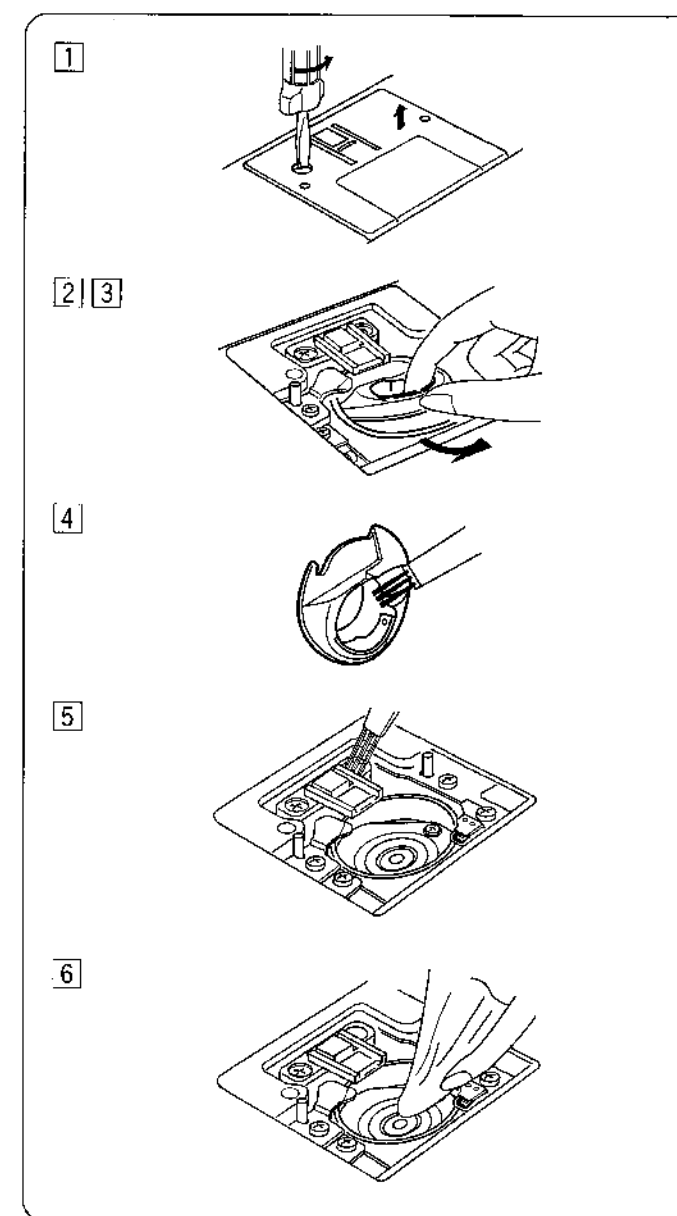
Entretien de votre machine

Précaution d'usage

Avant de débuter tout entretien tel qu'illustrer veiller débrancher la machine de sa source de courant.

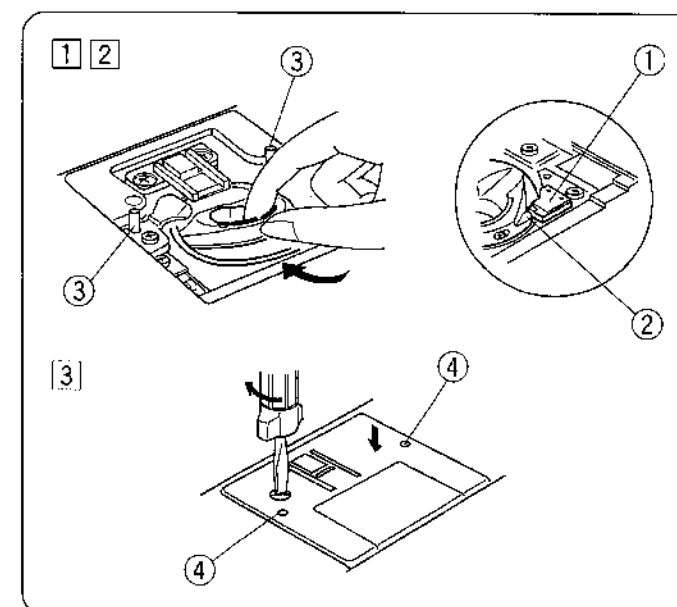
- * Tournez le volant vers vous pour lever l'aiguille a son plus haut niveau avant d'entreprendre le nettoyage.
- * Ne pas démonter la machine plus qu'illustrer sur cette page.
- * La machine ne requiert pas de lubrification.
- * Ne pas entreposer la machine dans des endroits humides, ensoleiller ou près d'une source de chaleur (radiateur).
- * Nettoyez l'extérieur de la machine avec un tissu doux et un savon neutre.

• Nettoyage du crochet et griffe d'entraînement

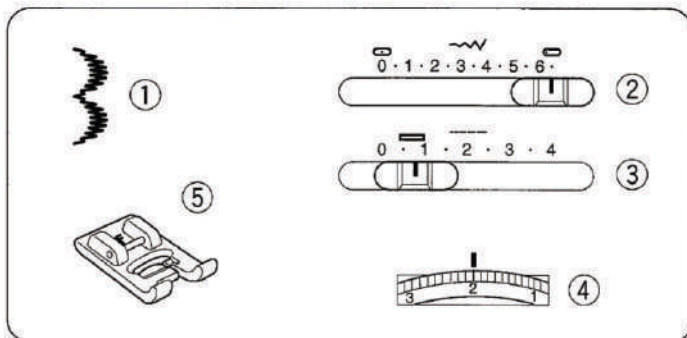


- 1 Enlevez le pied de biche et l'aiguille. Enlevez la vis sur le côté gauche de la plaque avec un tourne vis fournis avec la machine.
 - 2 Enlevez la plaque d'aiguille et enlevez la bobine.
 - 3 Levez le porte bobine et retirez - le.
 - 4 Nettoyez à l'aide d'une brosse la poussière et la charpie.
 - 5 Nettoyez les volets de l'alimentation et crochet avec la brosse.
 - 6 Essuyez gentiment avec un linge doux et sec.
- * Vous pouvez utiliser la balayeuse.

• Remplacer le porte bobine



- 1 Insérez le porte bobine en plaçant la coche près du cran d'arrêt.
 - 1 Cran d'arrêt
 - 2 Coche
 - 2 Insérez la bobine.
 - 3 Remplacez la plaque à aiguille, insérer les deux tiges dans les deux trous de la plaque d'aiguille.
 - 3 Tiges de guidage de la plaque d'aiguille
 - 4 Trou de la plaque d'aiguille
- * Posez la vis de fixation de la plaque.
- * Après le nettoyage assurez vous de remettre l'aiguille et le pied presseur.



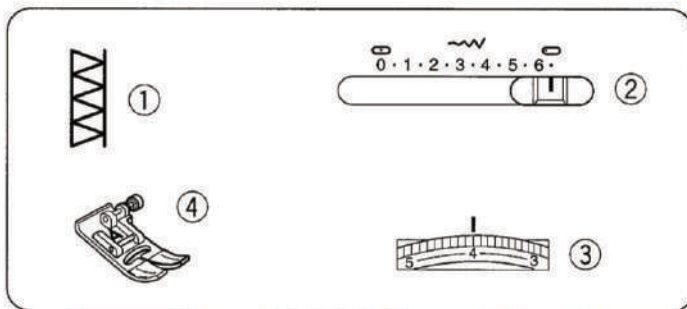
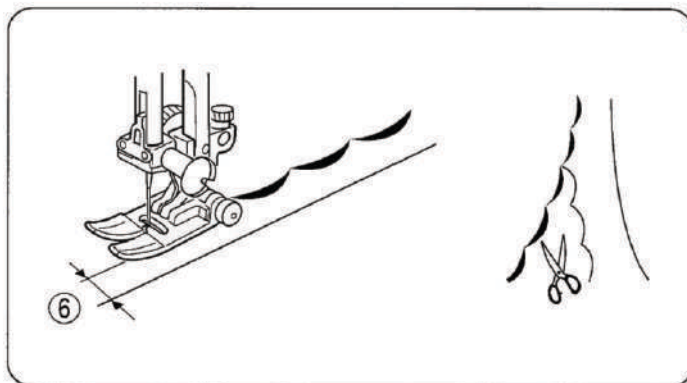
Ourlets festonnés

- | | |
|--------------------------|-----------------|
| ① Point sélectionné | 11 |
| | Pour la 5018 10 |
| ② Largeur du point | 3 - 6.5 |
| ③ Longueur du point | 0.5 - 1 |
| ④ Tension du fil du haut | 1 - 4 |
| ⑤ Pied presseur | F : Pied satin |

Certain points peuvent être utilisés comme décoration de bordure sur des collets, poches et napperons.

Pour les collets placez de l'entoilage entre les tissus et cousez sur la bordure, après avoir cousu regorger près de la couture en prenant soin de ne pas couper le fil.

- ⑥ 1cm (3/8")



Point l'élastique

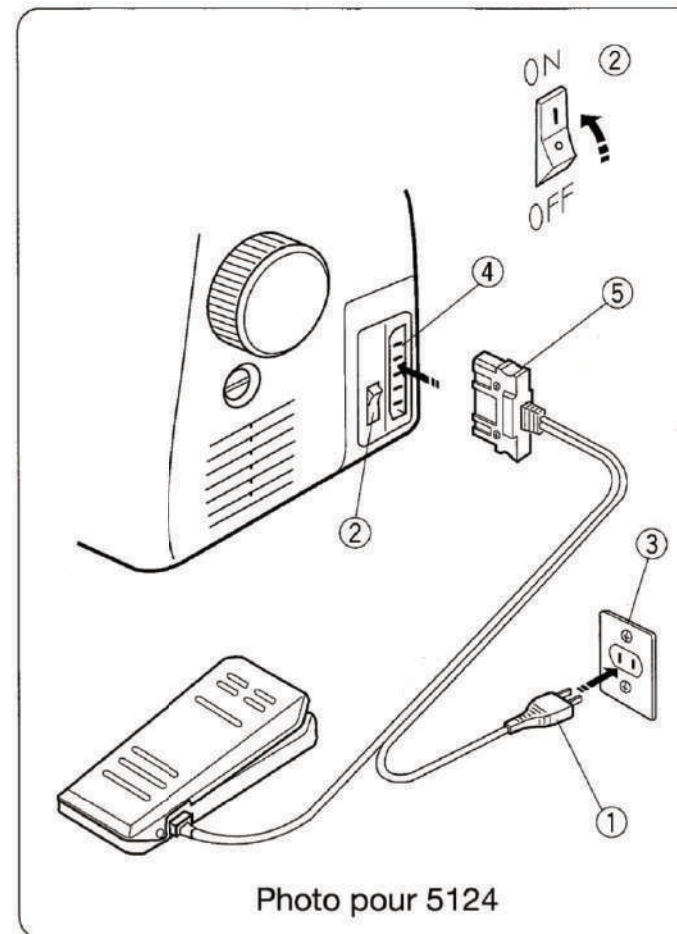
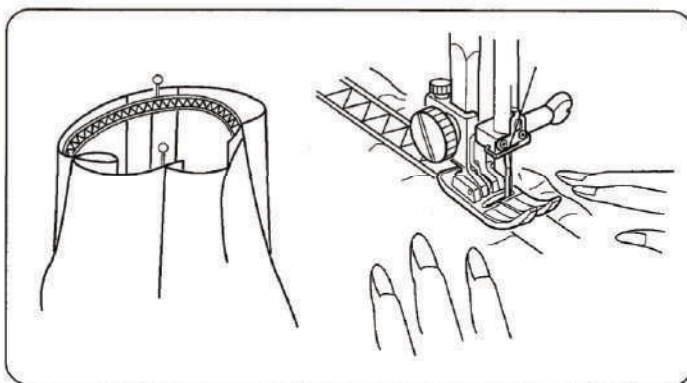
- | | |
|--------------------------|-----------------|
| ① Point sélectionné | 19 |
| | Pour la 5018 14 |
| ② Largeur du point | 5 - 6.5 |
| ③ Tension du fil du haut | 3 - 6 |
| ④ Pied presseur | A : Pied zigzag |

- | | |
|--------------------------|-----------------|
| ① Point sélectionné | 9 |
| | Pour la 5018 8 |
| ② Largeur du point | 5 - 6.5 |
| ③ Longueur du point | 0.5 - 1.5 |
| ④ Tension du fil du haut | 3 - 6 |
| ⑤ Pied presseur | A : Pied zigzag |

Choisir le point pour coudre l'élastique sur le tissu.

Marquez l'élastique au quart, épinglez et alignez au centre devant, centre arrière et les cotés.

Placez le centre de l'élastique sous le pied presseur et cousez en place et vous rassurez que l'élastique soit bien en place.



Relier la machine au pouvoir

- ① Prise de Courant
- ② Interrupteur
- ③ Source de Courant
- ④ Prise Femelle
- ⑤ Prise Mâle

Avant de brancher, assurez - vous que le voltage et la fréquence indiqués sur la machine sont conformes à votre courant électrique.

1. Fermer l'interrupteur de la machine.
2. Insérer la prise mâle ⑤ Dans la prise femelle ④.
3. Insérer la prise de courant ① dans la prise de source d'alimentation.
4. Allumer l'interrupteur ② pour donner du courant a la machine et la lumière.

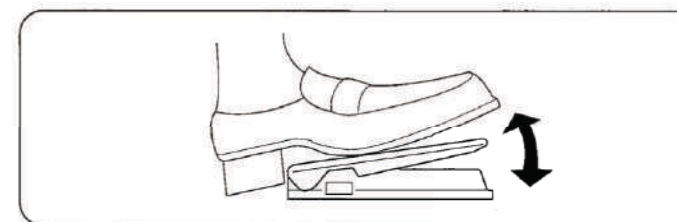
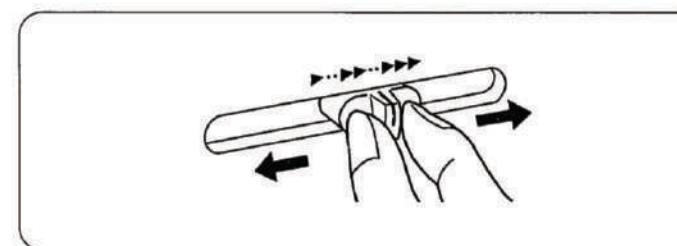
Pour votre sécurité

1. Lorsque la machine est en marche, toujours garder les yeux sur le travail et ne jamais toucher les pièces en mouvement tel que le releveur de fil, le volant ou l'aiguille.
2. Toujours fermer la machine et débrancher la prise de courant.
 - * Lorsque la machine est laissée sans surveillance;
 - * Pour poser ou enlever des pièces;
 - * Pour nettoyer la machine.
3. Ne rien placer sur le contrôleur, sauf votre pied.

Photo pour 5124
Contrôleur pour TJC - 150 ou YC-482J pour modèle 5024 & 5018

Levier du contrôle de vitesse (5124)

Vous pouvez ajuster votre vitesse de couture de très lent ou à vitesse maximale. En glissant le bouton a droite maximum et a gauche minimum.



Pied de contrôle

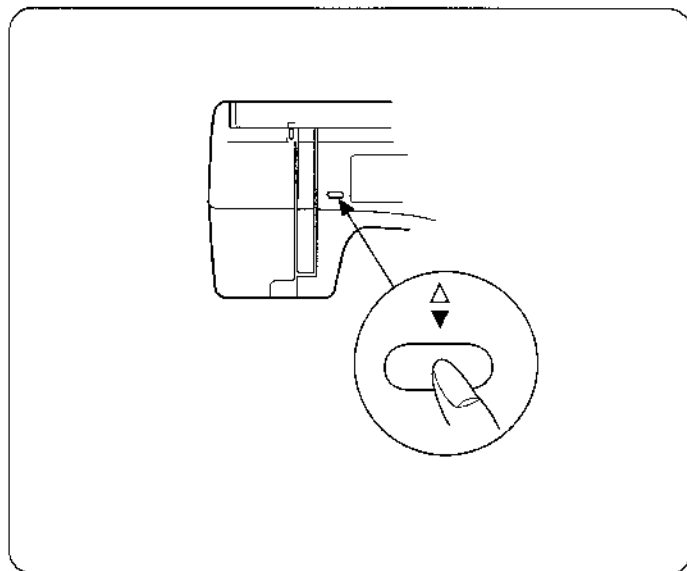
On peut contrôler la vitesse avec le contrôleur. Plus on appuie sur le contrôleur, plus la machine coud vite.

Instruction de marche :

Le symbole "▶▶" sur un interrupteur indique la position fermée ou d'arrêt.

Appareils avec prises polarisées (une lame plus large que l'autre):

Pour réduire le risque de choc électrique, cette prise est conçue pour être branchée dans une prise de courant polarisée dans un sens seulement. Si la prise n'entre pas complètement dans la prise de courant, inverser la prise. Si elle n'entre toujours pas, contacter un électricien qualifié pour poser une prise de courant appropriée. Ne pas changer la prise d'aucune façon. Utiliser le contrôleur modèle 21249 avec la machine à coudre modèle 5124.



Montée ou descente de l'aiguille modèle 5124 seulement

En appuyant sur ce bouton, l'aiguille monte ou descend. Si l'aiguille est en position haute, quand vous poussez ce bouton elle descend en position basse.

Si l'aiguille est en position basse, quand vous poussez ce bouton elle remonte en position haute.

ATTENTION : Ne touchez pas la pédale de vitesse quand vous pressez le bouton de position de l'aiguille.

Utilisez ce bouton pour :

- La remonte du fil de canette (descente ou montée) en tenant le bout du fil de la bobine.
- Piquer un coin (descente de l'aiguille avant de tourner l'ouvrage).

Il n'est plus nécessaire de tourner un volant à main pour faire monter/descendre l'aiguille.

L'ampoule lumineuse pour la couture est placée à l'arrière du capot frontal.

Lumière pour la couture (5124)

Remarque:

Débranchez la machine avant de remplacer la lampe.

- ① Capot Frontal
- ② Prise de courant Lampe
- ③ Lampe
- ④ Base de Lampe

Remplacer

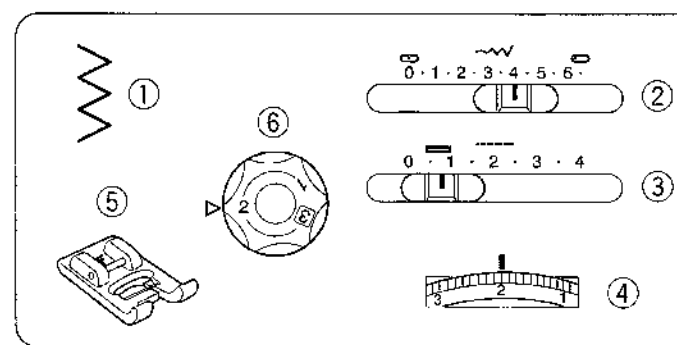
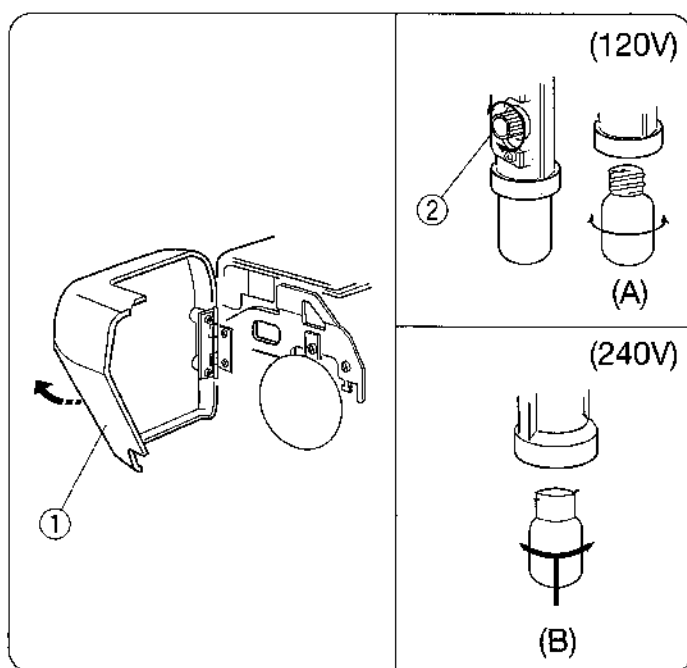
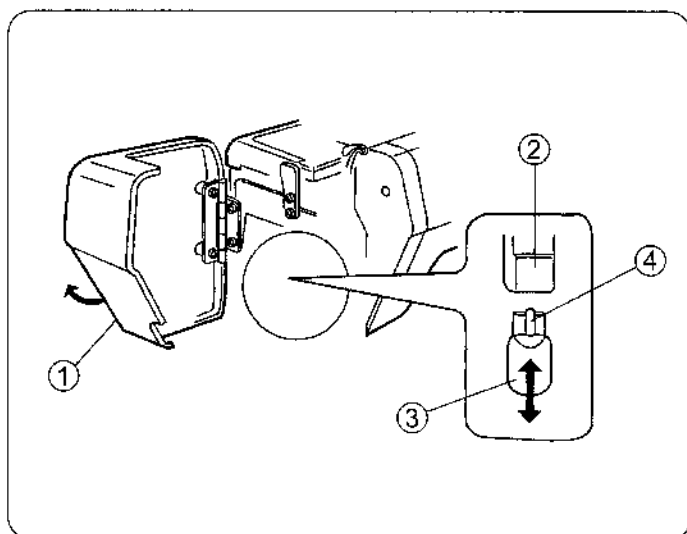
Retirez la lampe de la prise de courant lampe. Insérez une nouvelle lampe, assortissant la base de lampe avec la prise de courant lampe.

(Pour remplacer l'ampoule) (5024 & 5018)

- (A) * Pour enlever Tourner à gauche.
- * Pour remplacer..... Tourner à droite.
- (B) * Pour enlever Pousser et tourner vers la gauche.
- * Pour remplacer..... Pousser et tourner vers la droite.

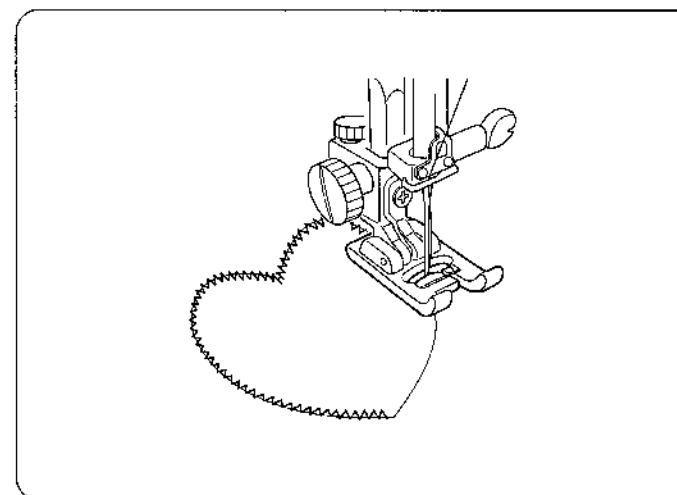
- ① Capot Frontal
- ② Interrupteur

NOTE : Quand vous remplacez l'ampoule enlever la prise de courant.



Appliqué

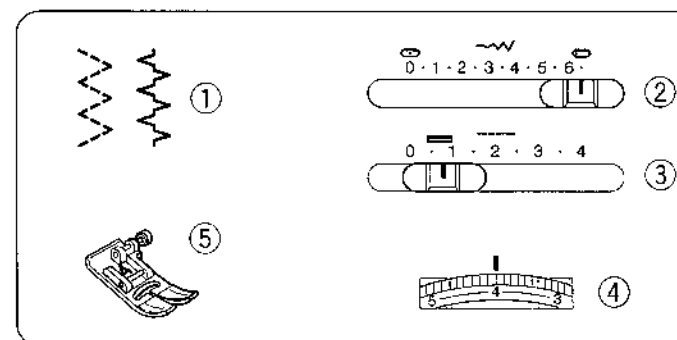
- ① Sélectionné le point 3
- ② Largeur du point 3 - 5
- ③ Longueur du point 0.5 - 1
- ④ Tension du fil du haut 1 - 4
- ⑤ Pied presseur F : Pied satin
- ⑥ Cadran pression du pied 2



Faufilez ou fondez avec un adhésif à repasser le tissu, l'appliqué sur le tissu. Cousez tout autour de l'appliqué en étant certain que l'aiguille tombe sur la lisière extérieure de l'appliqué.

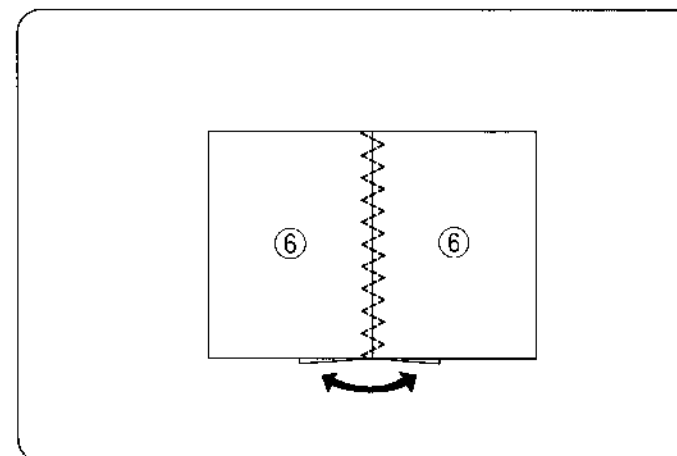
En cousant les coins, abaissez l'aiguille dans le tissu. Levez le pied de biche et pivotez le tissu vers la droite ou la gauche.

* Quand LA couture d'un appliqué est terminée retournez le cadran de pression du pied à 3.



Rapiéçage

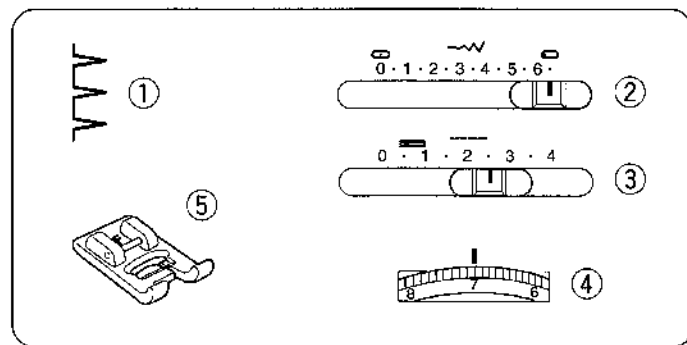
- ① Sélectionné le point 5 ou 8 Pour 5018 5 ou 7
- ② Largeur du point 5 - 6.5
- ③ Longueur du point 0.5 - 1
- ④ Tension du fil du haut 3 - 6
- ⑤ Pied presseur A : Pied Zigzag



Cousez une couture et repassez la couture ouverte.

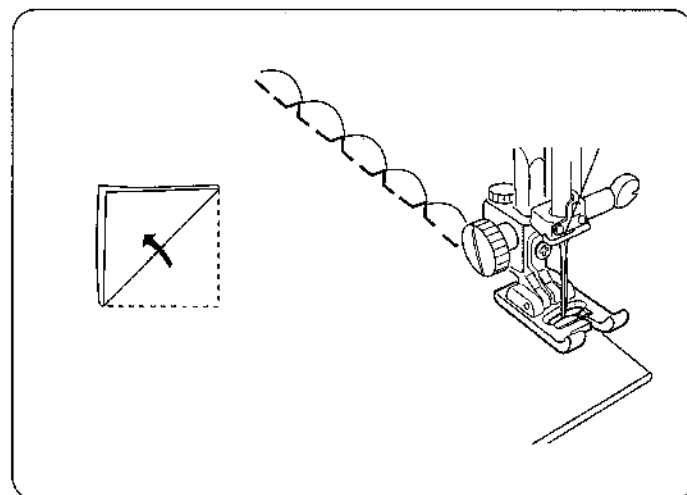
Cousez le point motif sur l'endroit du vêtement en concentrant les points sur la couture.

- ⑥ Côté droit du tissu



Bouillonés

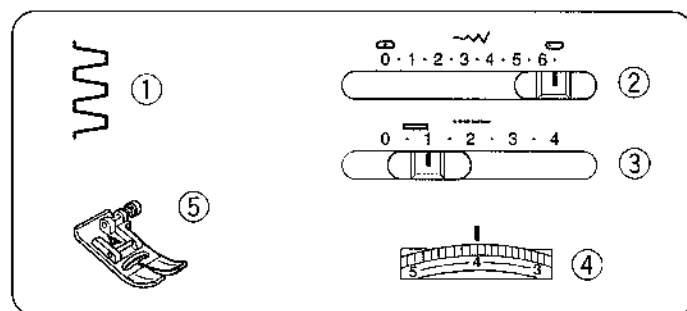
- ① Point sélectionné 6
- ② Largeur du point 5 - 6.5
- ③ Longueur du point 2-3
- ④ Tension du fil du haut 6 - 8
- ⑤ Pied presseur F : Pied satin



Point coquille

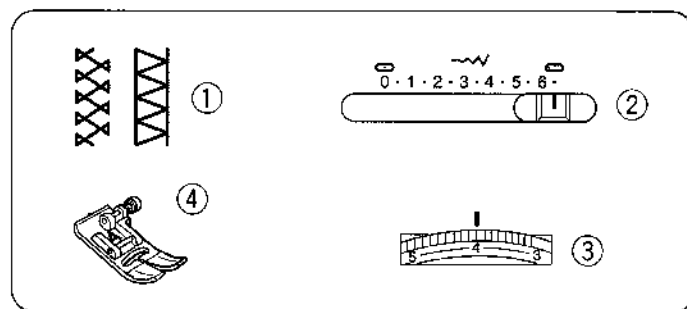
Utilisez un tissu léger tel que le tricot pliez et cousez sur le biais. Ajustez la largeur et la longueur du point tel que désirer. Il se peut que vous soyez obligé de resserrer la tension du fil supérieur. L'aiguille doit excéder le tissu lorsque vous cousez au zigzag. Lorsque vous cousez plusieurs ranger de point coquille espacez de 1.5 cm (5/8") entre chaque. Vous pouvez coudre le point coquille sur des tricots, soies et lainage dans toute direction.

- ① Point sélectionné
- ② Pied satin (F)

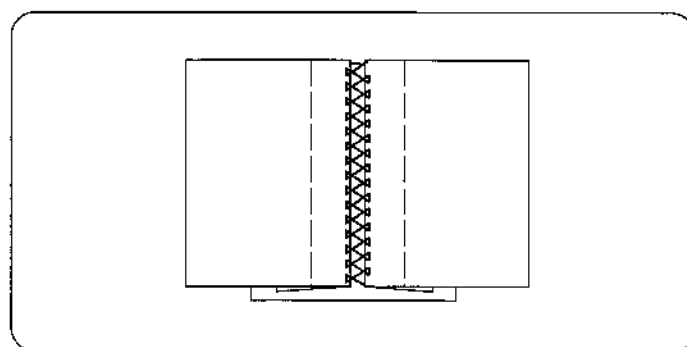


Gansé large

- ① Point sélectionné 7
Pour modèle 5124 & 5024 seulement
- ② Largeur du point 5 - 6.5
- ③ Longueur du point 0.5 - 1.5
- ④ Tension du fil du haut 3 - 6
- ⑤ Pied presseur A : Pied Zigzag

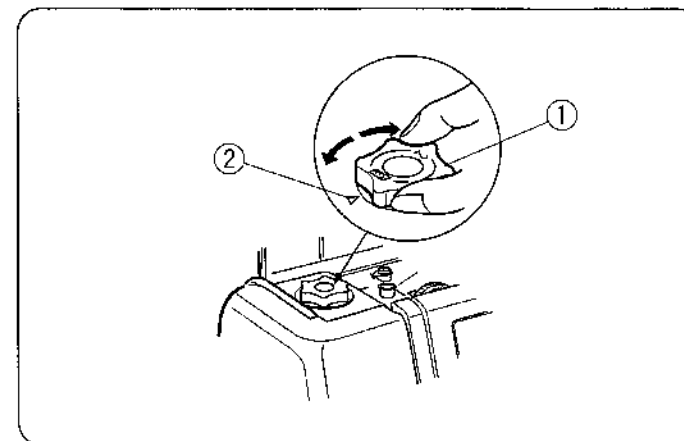


- ① Point sélectionné 17 ou 19
Pour modèle 5018
12 ou 14
- ② Largeur du point 5 - 6.5
- ③ Tension du fil du haut 3 - 6
- ④ Pied presseur A : Pied zigzag



Pliez dessous 1.5cm (1/2") chaque côté du tissu et pressez. Épinglez les deux bordures au papier a 0.3cm (1/8") de différence entre.

Cousez lentement guidez le tissu pour que l'aiguille prenne le tissu replié de chaque côté.

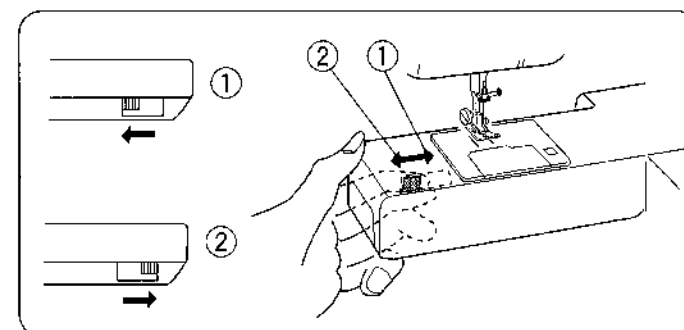


Cadran de pression

Le cadran de pression devrait être à " 3 " pour la couture régulière. Réduire la pression a " 2 " pour les appliqués.

Réglez la pression à " 1 " quand vous cousez du chiffon, de la dentelle, de l'organdi et autre tissus légers. Les velours et tricots qui s'étirent peuvent aussi nécessités une position " 1 ".

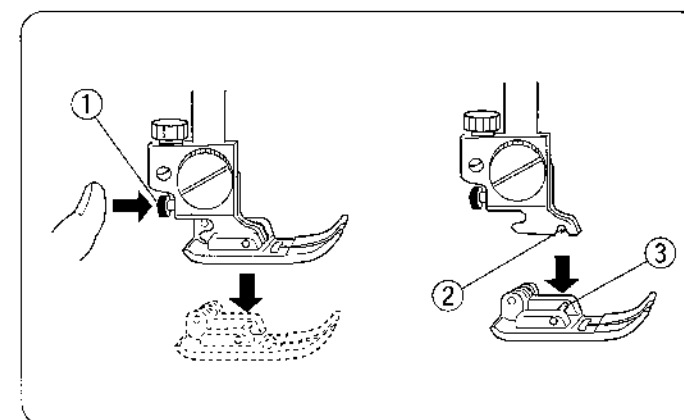
- ① Cadran de pression
- ② Marque de repaire



Escamotable des griffes d'entraînement

1. Pour escamoter les griffes d'entraînement, poussez le levier dans la direction de la flèche (1), Comme illustré.
2. Pour relever les griffes, poussez le levier dans la direction de la flèche (2) comme illustré.

* Les griffes d'entraînement doivent toujours être relevées pour la couture normale.



Pour détacher et attacher le pied-de-biche

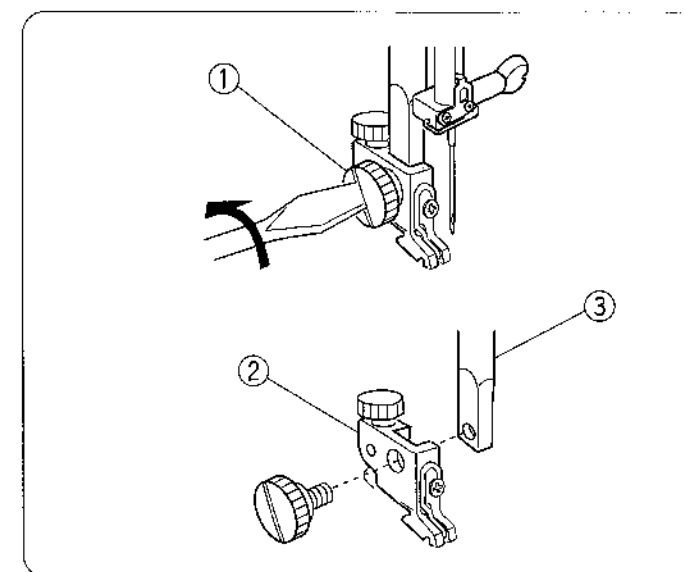
Pour détacher le pied - de - biche

Pressez le bouton rouge à l'arrière du manche du pied. Le pied - de - biche tombera.

Pour attacher le pied - de - biche

Baissez le manche du pied pour bloquer le pied en place

- ① Bouton Rouge
- ② Coche
- ③ Tige

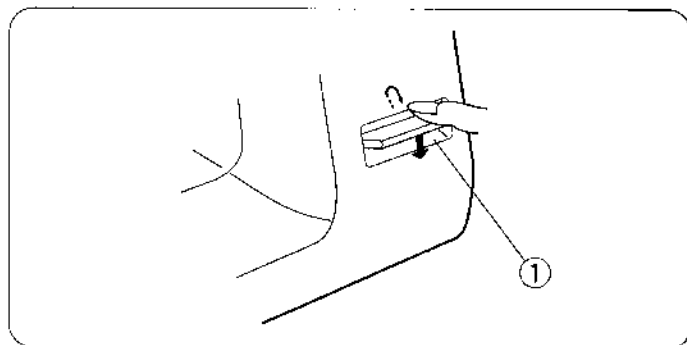


Comment enlever et replacer la patte d'attache

Enlevez : Retirez la vis en tournant dans le sans contraire des aiguille d'une montre avec un tournevis.

Pose : Enlignez le trou dans le pied de pression avec le trou dans la barre de pression et fixez la vis dans le trou. Serrez la vis en tournant dans le sens des aiguille d'une montre.

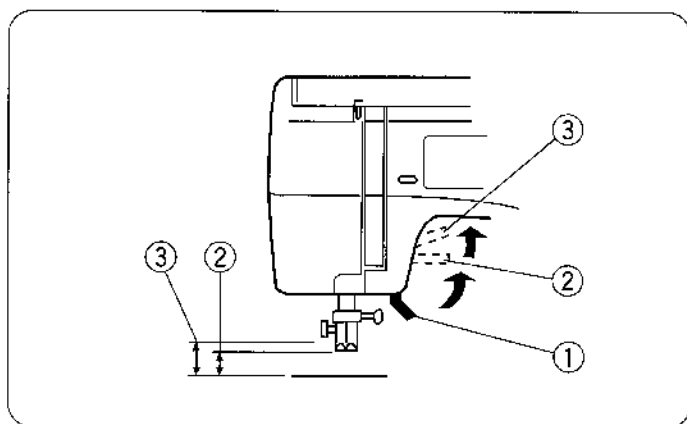
- ① Vis
- ② Patte D'attache
- ③ Barre de Pression



Bouton de renverse

Si vous tenez le bouton de renverse vers le bas, la machine coud les point de renverse vers l'arrière.

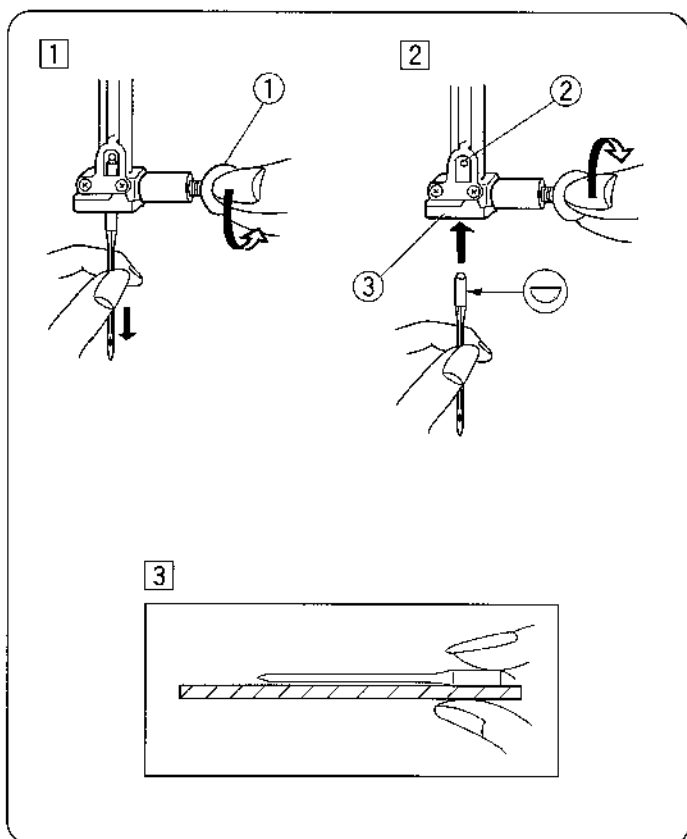
- ① Bouton de renverse



Lever pour pied à pression

Le pied presseur peut être relevé pour plus d'espace (0.6 cm) ou (1/4"). Pour faciliter le changement de pied ou pour faciliter à insérer des tissus plus épais.

- ① Pied presseur relevé
- ② Position normal
- ③ Pression haute



Changer l'aiguille

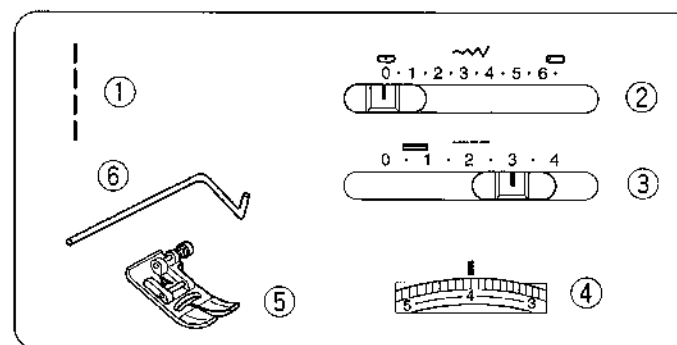
- ① Vis à crampon
- ② Tige arrêt
- ③ Serre aiguille

Fermez le courant.

Enlevez l'aiguille au plus haut niveau en tournant le volant sens vers vous (dans le sens contraire de l'horloge).

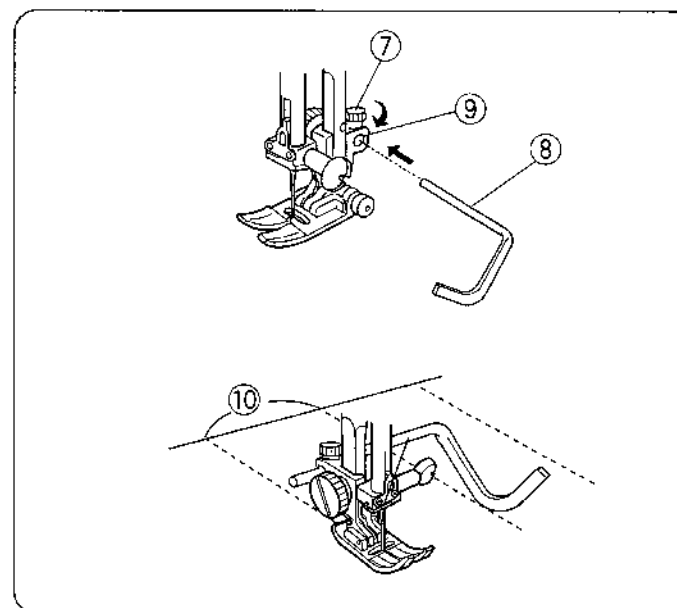
- ① Desserrez la vis du crampon de l'aiguille en la tournant vers vous. Enlevez l'aiguille du crampon.
- ② Insérez une nouvelle aiguille dans le crampon avec le coté plat contraire à vous.
- ③ Quand vous insérez l'aiguille dans le crampon, poussez - là vers le haut le plus possible et serrez la vis du crampon fermement.

* Vérifiez souvent vos aiguilles pour trouver des pointes acérés ou épointées. Les accros dans les tricots, la soie et les tissus semblable sont permanents et sont souvent causés pas une aiguille endommagée.



Capitonnage

- ① Sélectionné le point 1
- ② Largeur du point (0-6)
- ③ Longueur du point 1.5 - 4
- ④ Tension du fil du haut 3 - 6
- ⑤ Pied Presseur A : Pied Zigzag
- ⑥ Barre du capitonnage

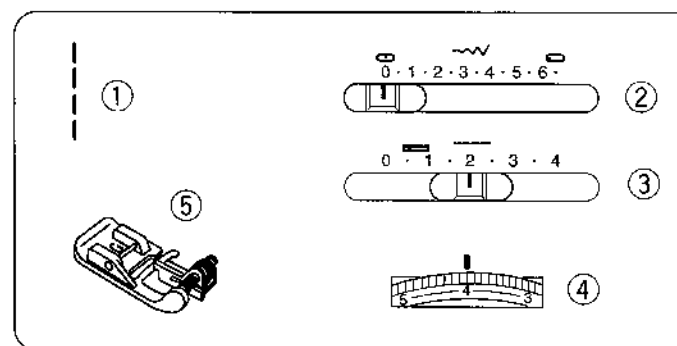


Le guide du piqué vous aiderez pour garder les rangées droite. Desserrez la vis de retient.

Vissez le piqué dans l'ouverture à la largeur désirée et serrez la vis.

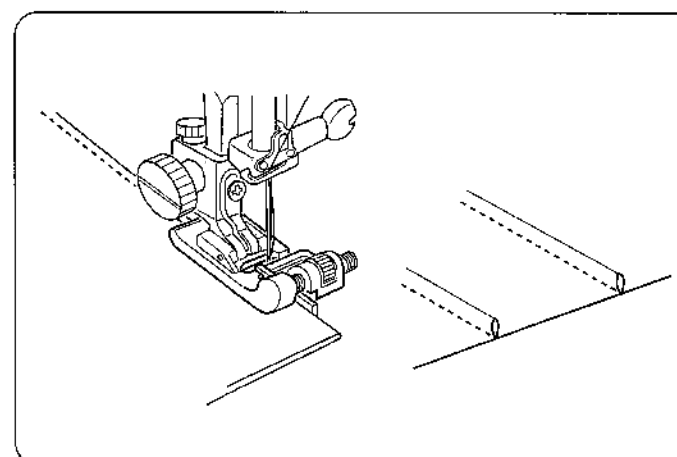
Cousez guidant le piqué au-dessus de la rangée des points précédent.

- ⑦ Vis de retient
- ⑧ La barre du capitonnage
- ⑨ Trou
- ⑩ Distance



Nervure

- ① Point sélectionné 1
- ② Largeur du point (0-6)
- ③ Longueur du point 1.5 - 3
- ④ Tension du fil du haut 2 - 6
- ⑤ Pied presseur G : Pied a bord invisible

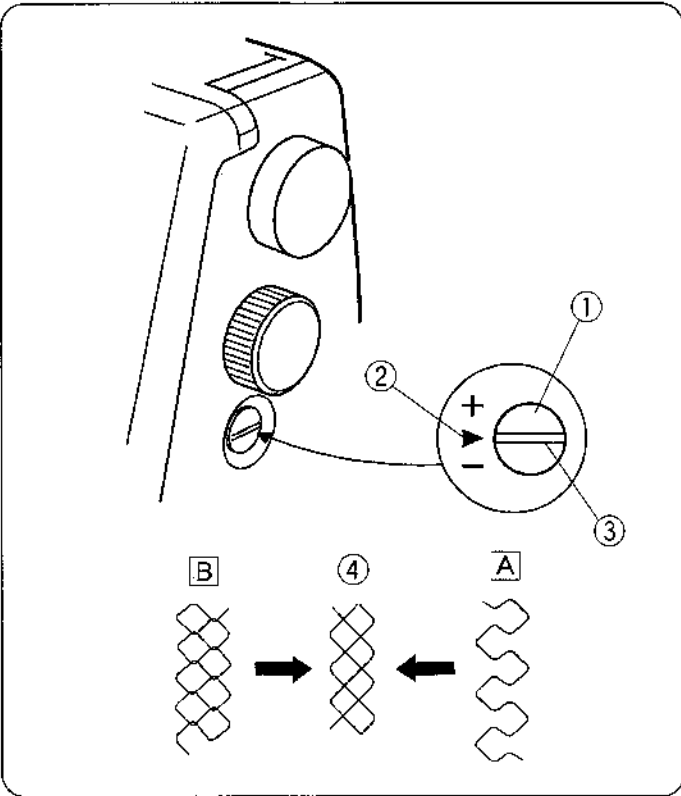


Pliez le tissu avec les cotés opposés ensemble. Placez le tissu de façon que l'aiguille perce de 0.1 à 0.2 (1/16") dans la partie pliée et baissez le pied de biche.

Tournez la vis conducteur et bouger le conducteur glissant près de la bordure repliée.

Cousez guidant la bordure repliée le long du guide.

Pressez les nervure d'un côté.



Comment balancer les points extensibles

Si les patron sont inégaux, quand vous cousez avec un tissu particulier, ajustezles avec le cadran de balance d'alimentation.

- ① Cadran de balance d'alimentation
- ② Marque régulière
- ③ Marque de position
- ④ Exemple : Patron # 21
Pour la 5018 #16

Ajustez les différents patrons déformés

- A) Quand les patron sont comprimés, corrigez en tournant le cadran vers le "+".
- B) Quand les patron sont étirés, corrigez en tournant le cadran vers le "-".

Nid d'abeille

- ① Point sélectionné 21
Pour 5018 16
- ② Largeur du point 3 - 6.5
- ③ Tension du fil 1 - 4
- ④ Pied presseur A : Pied Zigzag

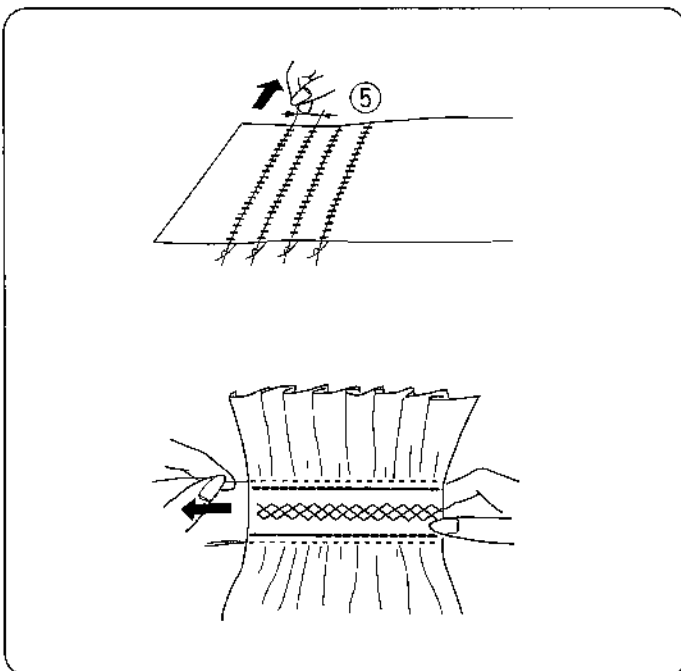
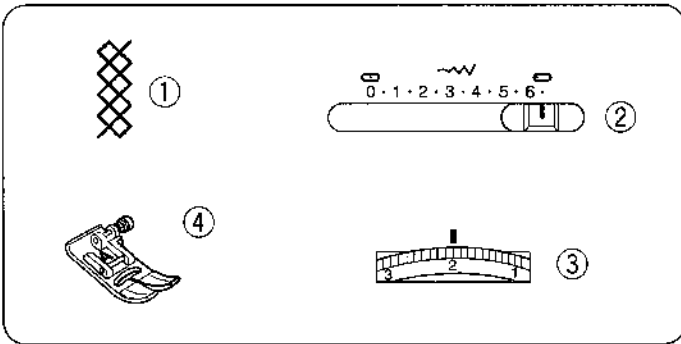
Avec le contrôle manuel de longueur de point à "4.5" cousez des ligne droite de 1 cm (3/8") de différence, sur l'endroit de la blouse.

Une tension du fil relâché facilitera le plissage. Nouez les fils sur le coin.

Tirez le fil de bobine et égalisé le plissage, Nouez les fils à l'autre bout. Réduire la tension et la pression si nécessaire. Cousez les points du patron entre les bordures droite.

Tirez les points de fronce.

- ⑤ 1cm (3/8")

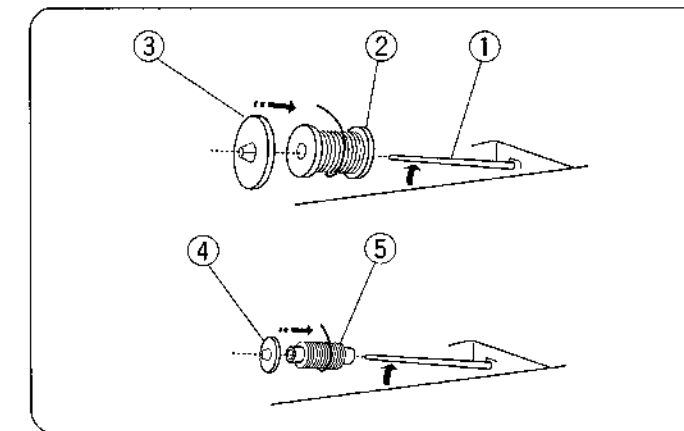


Choisir fil et aiguille

Épaisseur	Tissu	Fil	Grosueur de l'aiguille
Léger	Crêpe de chine, voile, linon, Organdi, georgette, Tricot	Fil de soie fin Fil de coton fin Fil synthétique fin Fil polyester fin Renforcé avec du coton	9 ou 11
Moyen	Lainage, coton, Piqué, serge, Tricot double, Percalé	Fil de soie 50 Fil de coton 50 à 80 Fil polyester Renforcé avec Coton Synthétique 50 à 60	11 ou 14
Épais	Denim, tweed Gabardine, tissu de manteau et de rembourrage	Fil de soie 50 Fil de coton 40 à 50 Fil de polyester Renforcé avec coton synthétique 40 à 50	14 ou 16

NOTE :

- * En général, on utilise les fils fin et les aiguilles fines pour les tissus légers; les fils plus gros et les aiguilles plus grosse pour les tissus épais. Toujours vérifiez la grosueur du fil et de l'aiguille sur un morceau du même tissus que vous allez coudre.
- * Utilisez le même fil pour l'aiguille et la canette.
- * En cousant les tissus extensibles, très légers et synthétiques, utilisez une aiguille à "Point Bleue". Cette aiguille évite effectivement les sauts de points.
- * En cousant les tissus très légers, utilisez un morceau de papier placé au-dessous pour prévenir la déformation du tissu.



Enfilage de la bobine de fil

• Placer le fuseau

Levez le rouleau. Placer la bobine de fil sur le manche avec le fil sortant du rouleau comme montré.

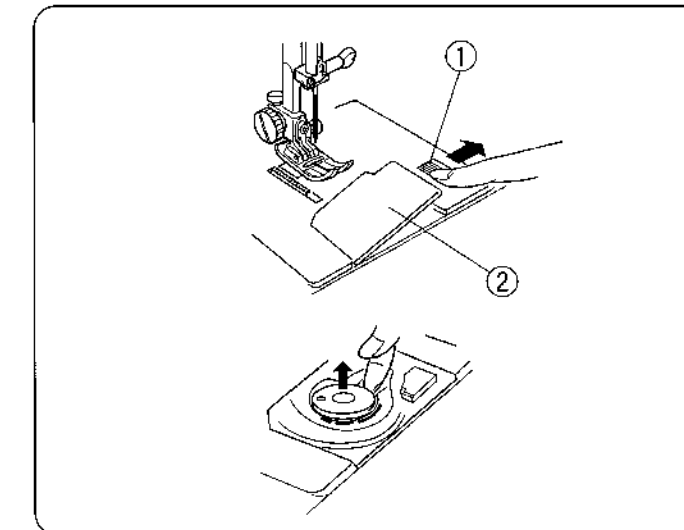
Attachez le manche large du rouleau le pressant.

Fermement contre le rouleau de fil.

Abaisser la cheville.

- * Le manche étroit du rouleau est utilisé avec des bobines à fil étroites ou petites.

- ① Pivot de Bobine
- ② Bobine ordinaire
- ③ Le manche large
- ④ Le petit Manche
- ⑤ Petite Bobine

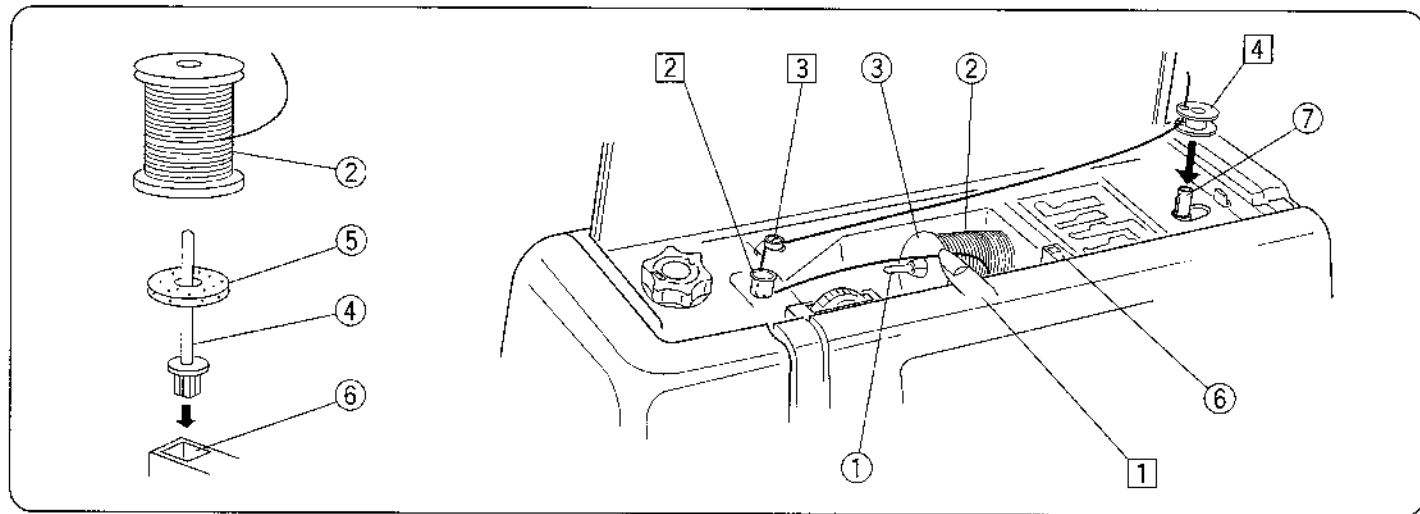


• Enlever la bobine

Poussez doucement le bouton de la plaque couvrant le crochet et retirez celle-ci.

Relevez la bobine.

- ① Bouton de la plaque
- ② Couvrant plaque couvrante



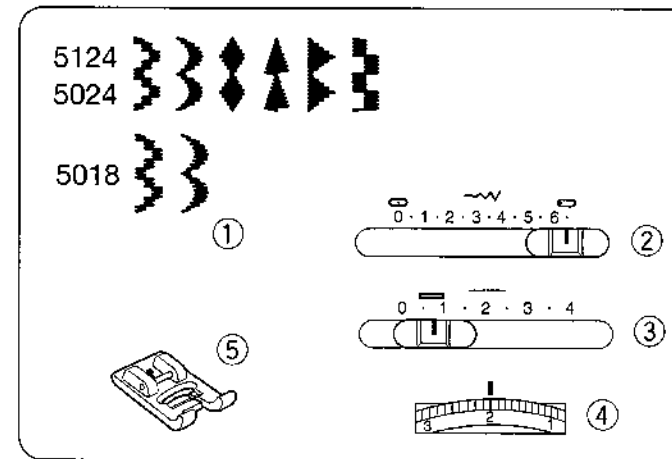
Enfiler la bobine

- 1 Levez le rouleau. Placer la bobine de fil sur le manche avec le fil sortant du rouleau, comme montrer. Attachez le manche large du rouleau en pressant fermement contre le rouleau de fil.
Abaissez la cheville.
- * Le manche étroit du rouleau est utilisé avec des bobines étroites ou petites.
- * La cheville du rouleau additionnelle est utilisée pour enfiler des bobines en surplus sans déenfiler la machine comme illustré 2 et 3.
- * Pour utiliser, inséré la cheville de rouleau additionnelle dans le trou.
- * Placez le feutre et le rouleau sur la cheville.
- 2 Guidez le fil autour du guide fil.
- 3 Passez le fil dans le guide fil
- 4 De l'intérieur passer le fil dans le trou de la bobine pour ressortir par l'extérieur. Mettre la bobine sur le dévidoir.
- 5 Poussez vers la droite. Une lumière rouge s'allumera sur le devant de la machine (seulement pour la 5124).
- 6 Après avoir effectuer quelques tours, arrêtez la machine et couper le fil près du trou de la bobine.
- 7 Abaissez le contrôleur une seconde fois. La machine s'arrêtera automatiquement lorsque la bobine sera entièrement pleine. Retournez le dévidoir à sa position original en le dirigeant vers la gauche et coupez le fil comme illustrer ci-contre.

* La machine ne coudra pas tant que le dévidoir ne sera pas retourné dans sa position originale. La lumière Rouge s'éteindra (seulement pour 5124).

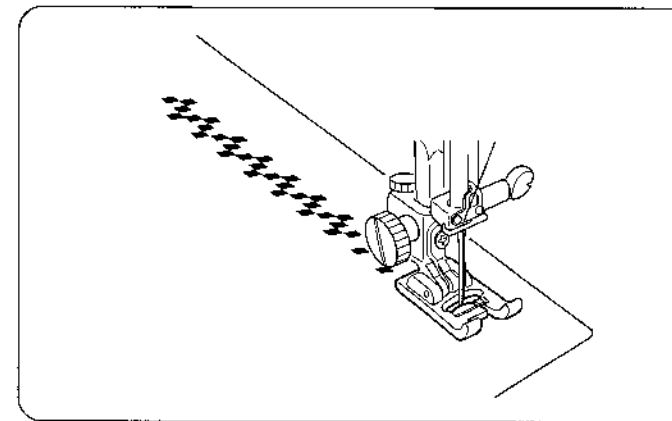
- | | |
|------------------------|---|
| ① Cheville | ⑤ Feutre Trou additionnel pour cheville |
| ② Bobine | ⑥ Enfileur de dévidoir |
| ③ Manche de retient | ⑦ Dévidoir de fuseau à bobine |
| ④ Cheville additionnel | ⑧ Signal (5124 seulement) |

Points satins décoratifs

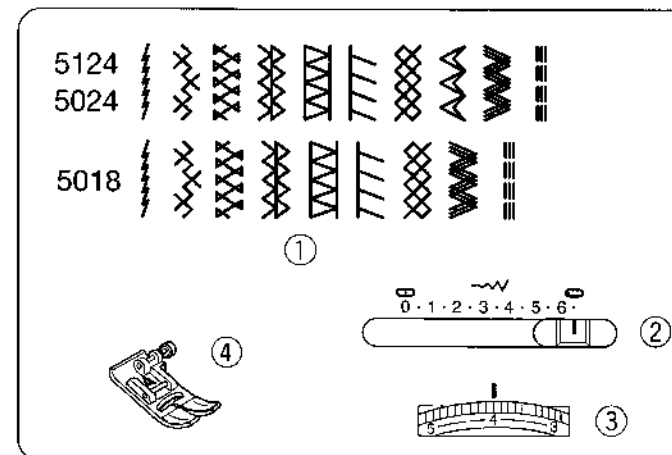


- | | |
|---------------------|------------------|
| ① Point Sélectionné | 10-15 |
| | Pour 5018 9 - 10 |
| ② Largeur du point | 3 - 6.5 |
| ③ Longueur du point | 0.5-1 |
| ④ Tension du fil | 1-4 |
| ⑤ Pied presseur | F : pied Satin |

Pour une apparence délicate sur les tissus de chiffon utilisé une entoilage avec une épaisseur de tissus.



Motif à point extensibles

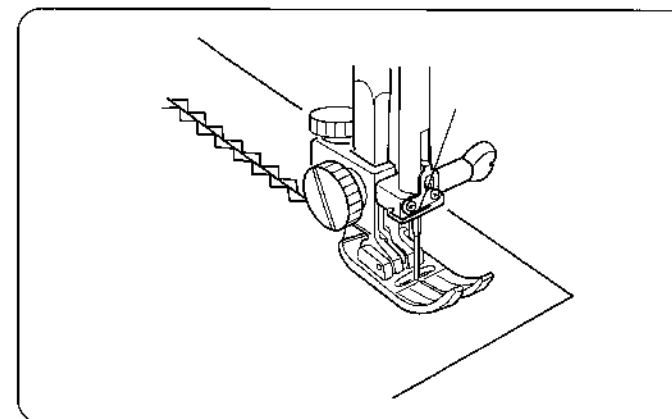


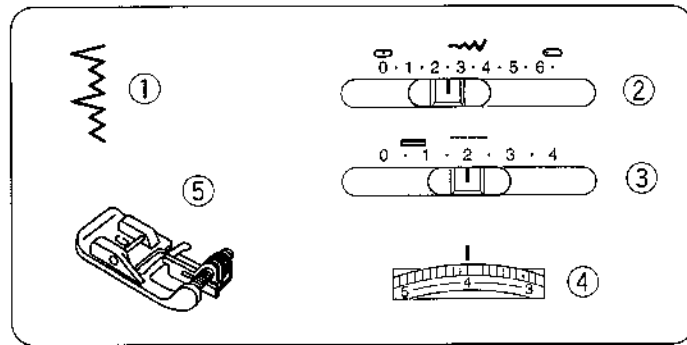
- | | |
|---------------------|----------------------|
| ① Point sélectionné | 2,16 - 24 |
| | Pour la 5018 11 - 18 |
| ② Largeur du point | 3 - 6.5 |
| ③ Tension du point | 3 - 6 |
| ④ Pied presseur | A : pied Zigzag |

L'ajustement de la longueur du point a aucune effets sur les points sélectionné.

* (Il sont pré - ajusté).
Pour les point extensible le tissu avance et recule donc vous devez guider le tissu avec votre main.

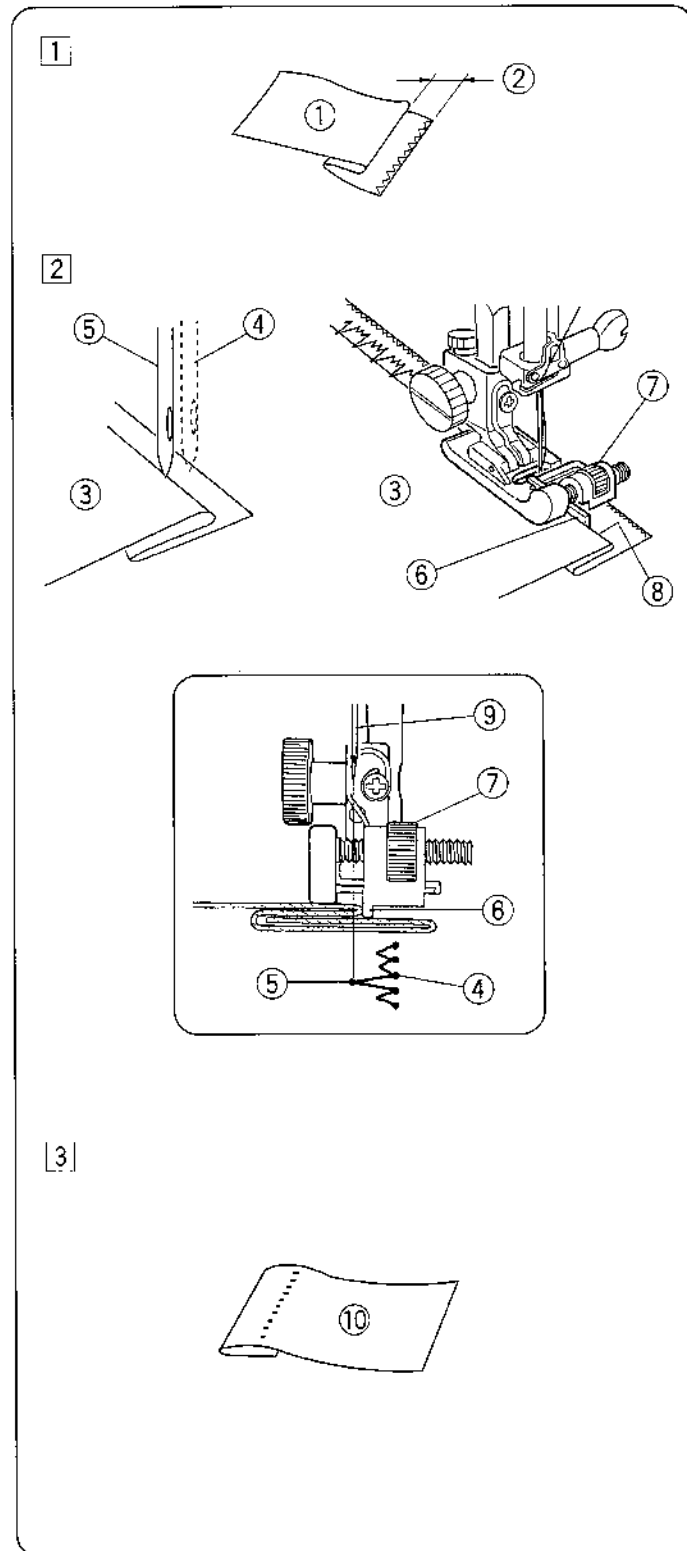
* Nous recommandons l'aiguille extensible a bout bleu pour les tissus, tels que le tricot et l'organza pour prevenir que la machine saute des points.





Point invisible

- | | |
|---------------------|--------------------------|
| ① Point sélectionné | 4 |
| ② Largeur du point | 2 - 3 |
| ③ Longueur du point | 1 - 3 |
| ④ Tension du fil | 2 - 6 |
| ⑤ Pied presseur | G : Pied point invisible |



1 comment placer les tissus.

- ① Envers du tissu
- ② 0.4-0.7 cm (5/32"-1/4")

2 Technique de couture et d'ajustement.

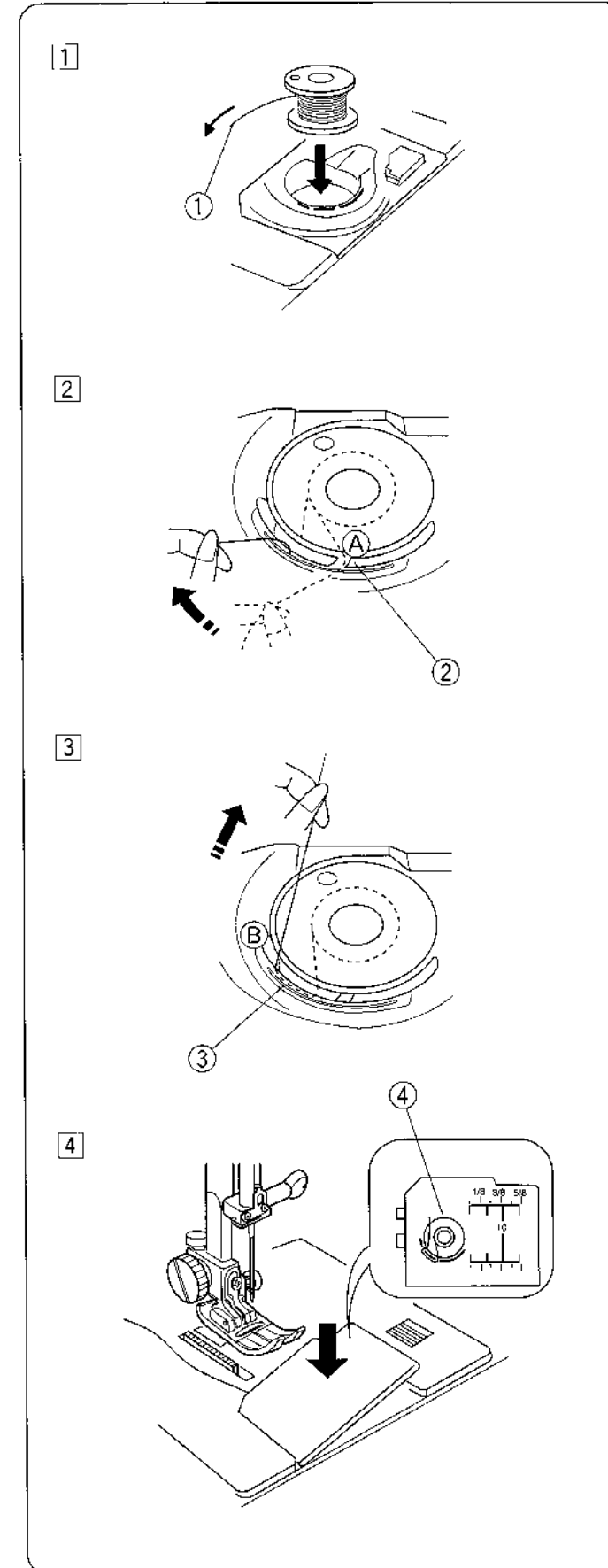
- * Lorsque l'aiguille est positionnée à gauche, placez le pli du tissu sur le côté gauche du guide et abaissez-le pied.
- * Ajustez la position de l'aiguille avec la glissière d'ajustement largeur du point l'aiguille doit pénétrer le tissu sur sa partie pliée. Lorsque l'aiguille est à la position gauche, coudre en vous guidant sur la pliure du tissu contre le guide.

- ③ Envers du tissu
- ④ Quand l'aiguille est à droite
- ⑤ Quand l'aiguille est à gauche
- ⑥ Guide
- ⑦ Cadran guide
- ⑧ Bordure pliée
- ⑨ Aiguille

3 Ouvrir le tissu après la couture.

- ⑩ Côté droit du tissu

NOTE : Pour une couture d'apparence professionnel essayer de ne pas pénétrer la partie pliée du tissu plus que 0.2 cm (1/8"). Si la partie pliée est piquée par l'aiguille trop loin du côté gauche vous ne pouvez pas espérer une belle couture à cette endroit.



Insérer la bobine

- 1 Placez la bobine sur le manche à bobine avec le fil courant comme les aiguilles d'une montre

- ① fin de fil

- 2 Guidez le fil dans la coche A sur le devant du manche à bobine.

Tirez le fil vers la gauche, le levant entre les lames de tension.

- ② coche

- 3 Continuez de tirer lentement sur le fil jusqu'à ce que le fil glisse dans la coche B.

Tirez environ 15cm (6") de fil e remplacez la plaque couvrant le crochet.

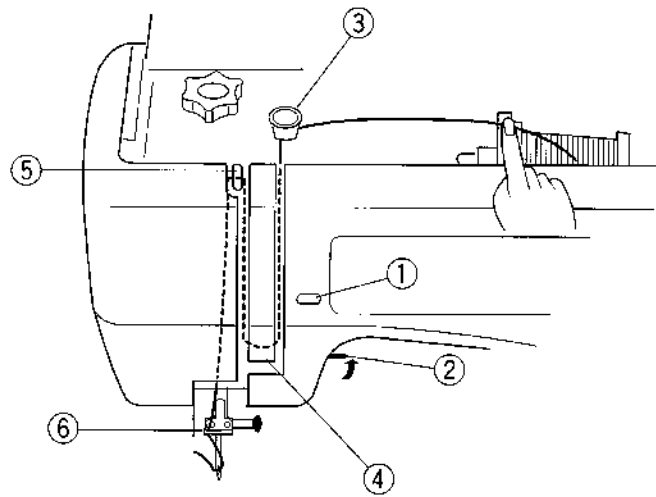
- * Tirez environ 15cm (6") de fil e remplacez la plaque couvrant le ctochet.

- ③ coche

- 4 Remplacez la plaque couvrant le crochet Vérifier l'enfileur en vous référent au indication illustrer sur la plaque qui recouvre le crochet.

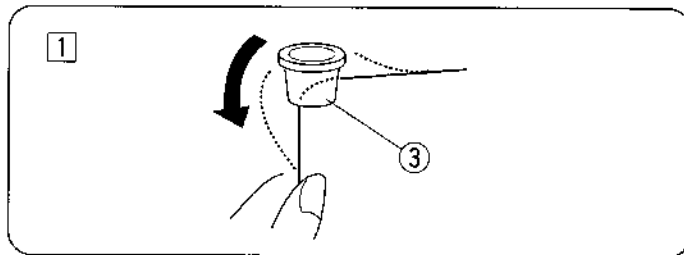
- ④ Guide d'enfilation

Enfilage la machine



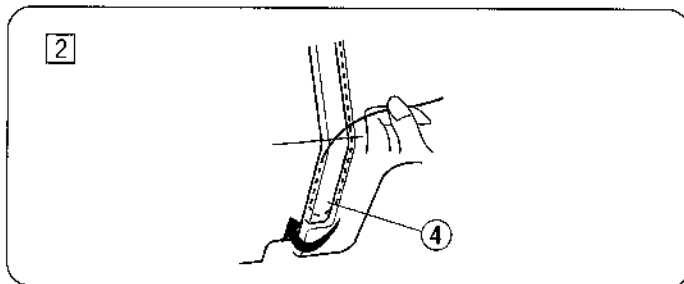
- * Relevez le levier du pied presseur.
- * Pressez le bouton de position de l'aiguille pour lever l'aiguille à la plus haute position (5124).

- ① Bouton de pression haut / bas (5124)
- ② Levier de pression du pied



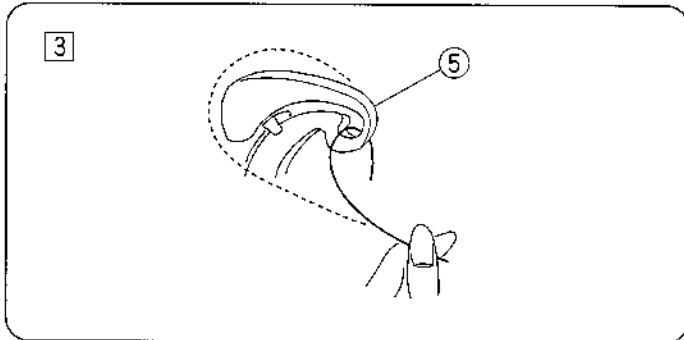
- ① Guidez le fil et passer le dans le guide fil, maintenant descendre dans la glissoire vers la droite.

- ③ guide du fil



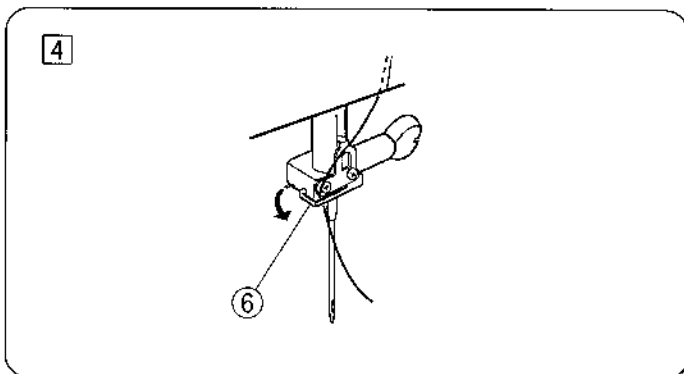
- ② Maintenant guidez le fil dans la glissoire de gauche. Guidez le fil autour du guide de droite à gauche maintenant remontez.

- ④ Vérifier le ressort



- ③ Tenir le fil fermement et glisser de droite à gauche dans le bras releveur et descendre dans l'œil de releveur du fil.

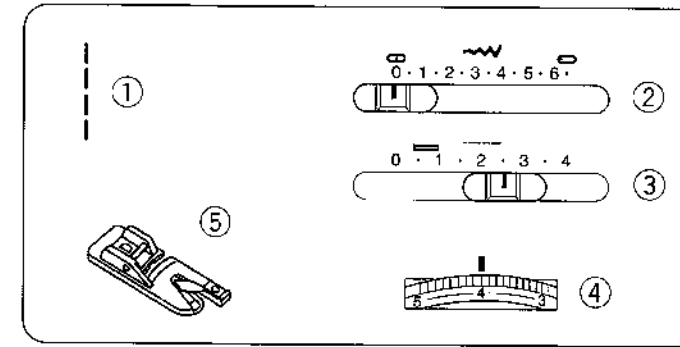
- ⑤ Œil du releveur



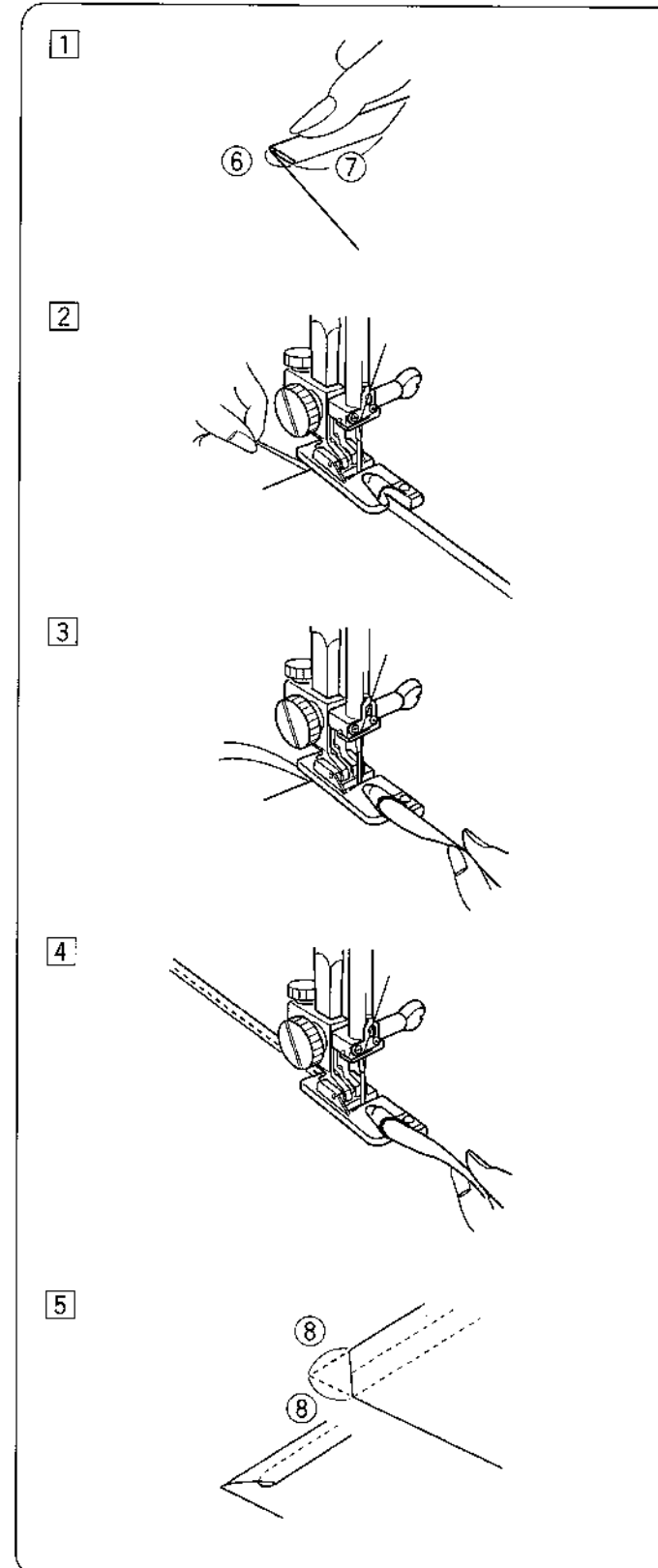
- ④ Glissez le fil vers la gauche en arrière du guide fil près de la barre d'aiguille. Enfilez l'aiguille en utilisant l'enfileur.

- ⑥ la barre de l'enfileur

Ourlet rouler



- ① Point sélectionner 1
- ② Largeur du point
- ③ Longueur du point 1.5-4
- ④ Tension du fil supérieur 3-6
- ⑤ Pied presseur D : Pied à ourlet



- ① Faites un pli double de 0.25 cm (1/8") environ 8 cm (3") en longueur.

- ⑥ 0.25 cm (1/8")
- ⑦ 8 cm (3")

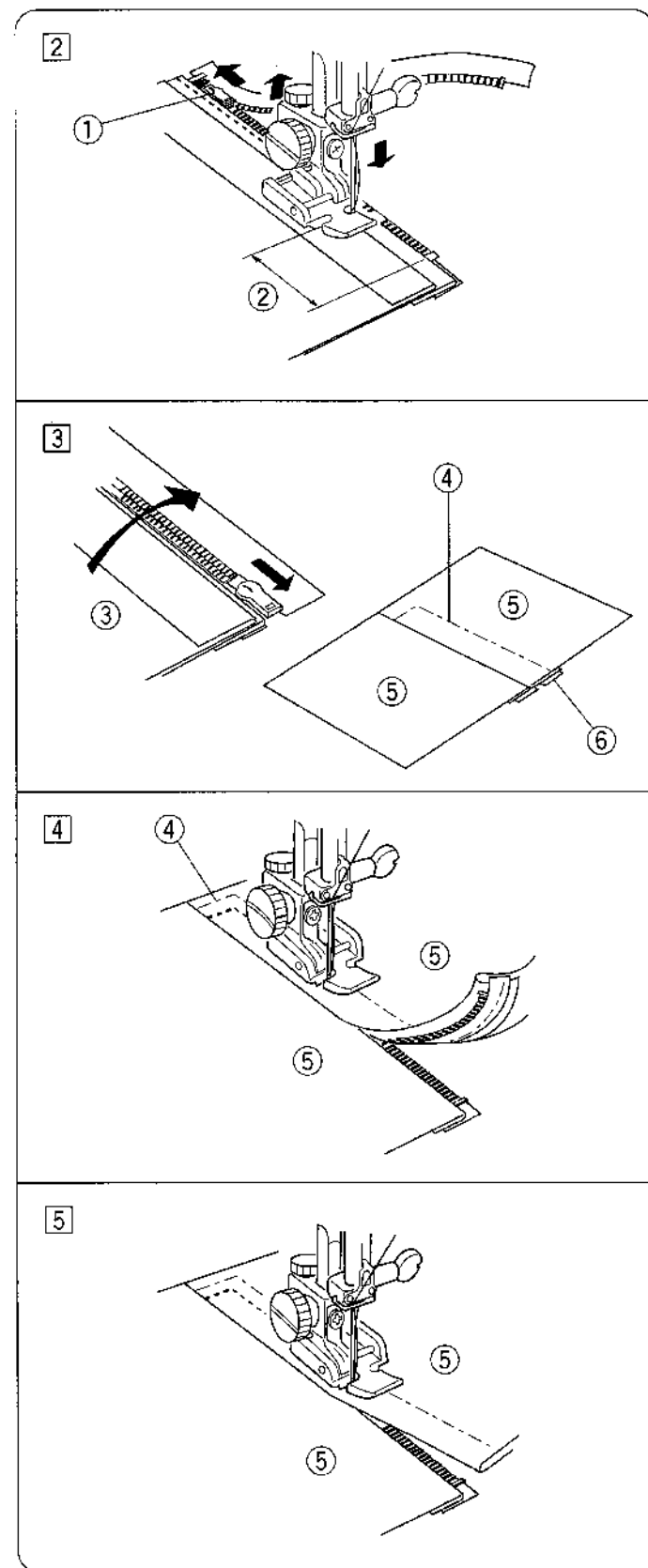
- ② Abaissez l'aiguille dans le tissu au point de départ, puis abaissez-le pied à ourlet. Cousez 3 ou 4 points pendant que vous tenez les fils de l'aiguille et de la canette.

- ③ Abaissez l'aiguille dans le tissu et levez le pied ourleur. Guidez-la portion pliée du tissu dans l'enrouleur du pied.

- ④ Abaissez le pied ourleur, puis cousez en levant le bord du tissu pour effectuer un entraînement uni et égal.

- ⑤ Taillez 0.7 cm (1/4") des coins de la façon illustrée, pour réduire le volume.

- ⑧ 0.7 cm (1/4")



Coudre fermeture-éclair

2 Coudre dans tout les épaisseurs de tissu près du pli, juste avant que le pied atteigne la glissière abaissez l'aiguille dans le tissu lever le pied zipper et ouvrez la fermeture éclair. Abaissez le pied et continuez à coudre.

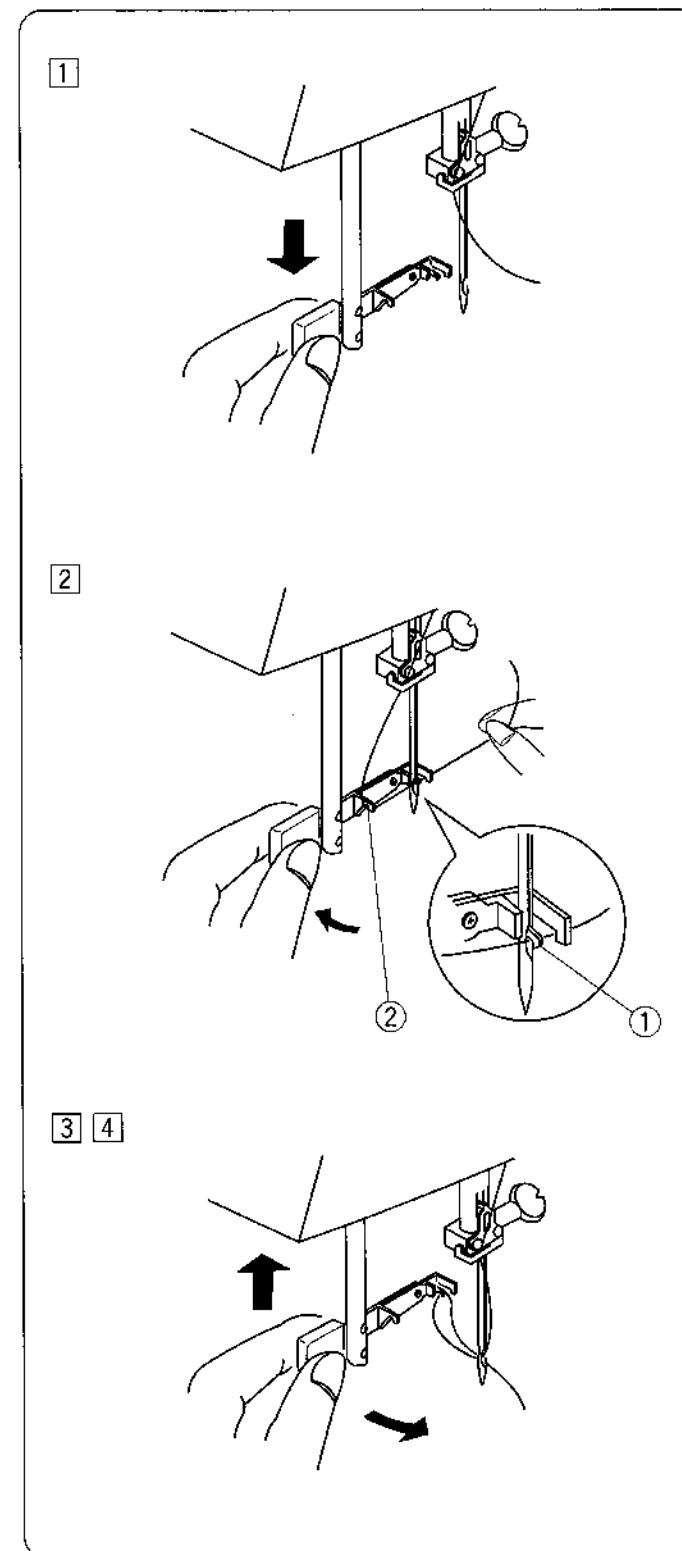
- 1 Glissière
- 2 5 cm.(2')

3 Fermez la fermeture éclair et étendez le tissu à plat avec le côté droit à l'endroit. Faufilez le tissu ouvert et la bordure de la fermeture éclair.

- 3 L'envers du tissu ver le haut
- 4 Point faufilé
- 5 L'endroit du tissu
- 6 Bordure de la fermeture éclair

4 Changez le pied pour la fermeture éclair du côté droit de la patte d'attache. Guidez le bord du pied par les dents de la fermeture éclair en cousant le vêtement et le ruban de la fermeture éclair. Arrêtez à environ 5 cm.(2') du haut de la fermeture éclair.

5 Avec l'aiguille piquée dans le tissu, levez le pied, enlevez les points faufilé et ouvrez la fermeture éclair, ensuite abaissez le pied et cousez le reste de la couture en vous assurant que le pied soit plat.



Enfileur de l'aiguille

1 Tirez 15cm (6") de fil. Baissez le pied et levez l'aiguille à la position la plus haute en pressant le bouton de position de l'aiguille. (5124).

Baissez le bouton de l'enfileur à aiguille aussi bas qu'il ira.

2 Tournez le bouton, comme indiqué par la flèche sur l'illustration, ensuite insérez le crochet 1 dans le chat de l'aiguille. Guidez le fil autour de guidage 2 et sous le crochet.

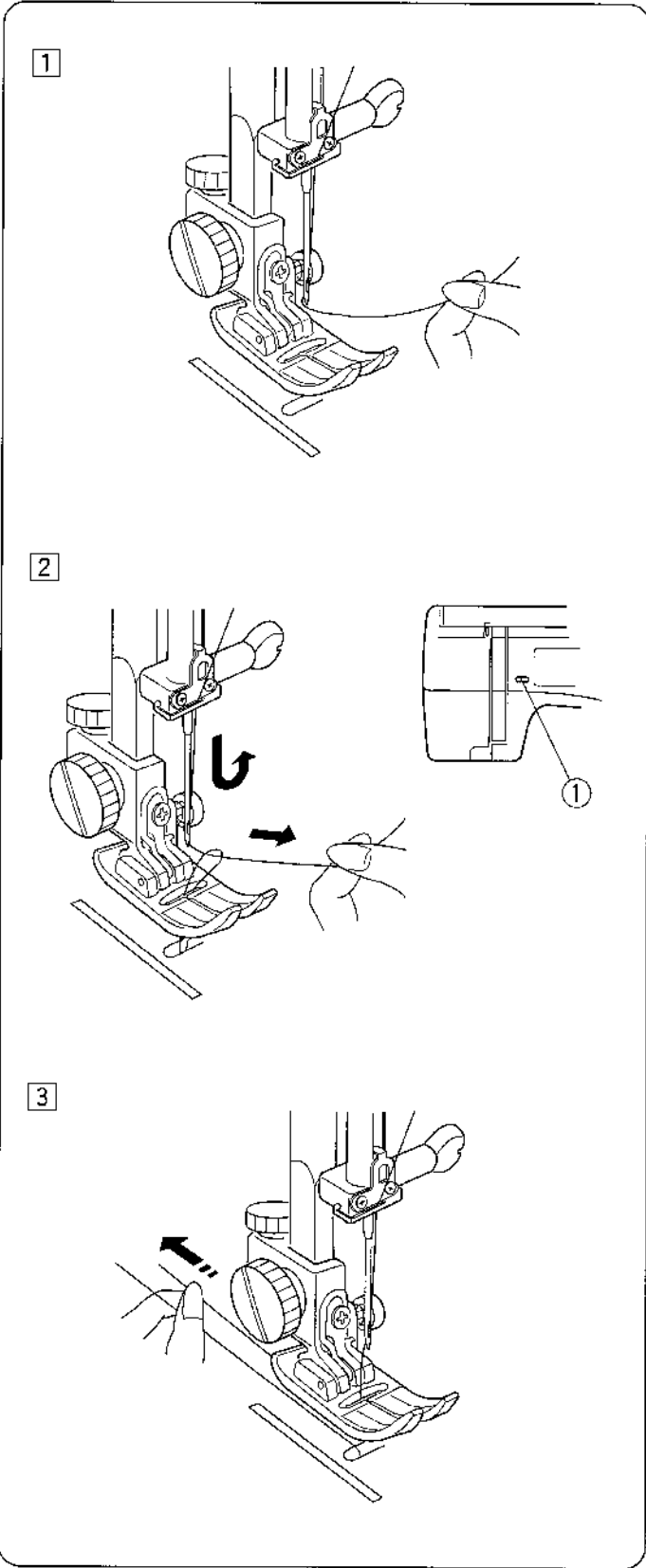
- 1 Crochet
- 2 Guide fil

3 Tournez le bouton, comme indiqué par la flèche sur l'illustration, ensuite amenez la boucle à l'arrière de l'aiguille.

4 Poussez le bouton délicatement. La cheville va pousser le fil à travers le chaton de l'aiguille formant une bride. Si la cheville ne passe pas à travers le trou de l'aiguille, replacer l'enfileur.

Tirez le bouton lentement. Tirez le bout du fil à travers le trou de l'aiguille.

* L'enfileur peut être utilisé avec le numéro 11, 14, 16 et une aiguille à bout bleu.



Comment faire remonter le fil de la canette

1 Remonter le pied et tenez légèrement le fil de l'aiguille avec la main gauche.

2 Pour 5124
Pressez le bouton de position de l'aiguille deux fois plus pour lever la bobine.
Tenez en haut l'aiguille formant une bride de fil de bobine.

① haut /bas position de l'aiguille

2 Pour (5024 & 5018)
Tourner la roue a main vers vous avec la main droite jusqu'à ce que l'aiguille descende complètement et continu a tourner jusqu'à ce qu'elle remonte complètement.
Tenez en haut l'aiguille formant une bride de fil de bobine.

3 Tirez 10 cm (4") des deux fils vers l'arrière et sous le pied de biche.

Coudre fermeture-éclair

- | | |
|--------------------------|-----------------------------|
| ① Sélecteur de point | 1 |
| ② Largeur du point | 0 |
| ③ Longueur du point | 1.5-4 |
| ④ Tension du fil du haut | 3-6 |
| ⑤ Pied à pression | E : pied à fermeture éclair |

• Mettre le pied à fermeture-éclair

Pour coudre le côté droit, attachez le pied de fermeture éclair à la cheville sur le côté gauche.

Pour coudre le côté gauche de la fermeture éclair, attachez le pied de fermeture éclair à la cheville sur le côté droit.

- | | |
|--|--|
| ① Coche | |
| ② Cheville | |
| ③ Quand c'est le côté gauche de la couture | |
| ④ Quand c'est le côté droit de la couture | |

• Préparation des tissus

Ajoutez 1 cm. (3/8") sur la grandeur de la fermeture éclair. Ceci est la longueur de l'ouverture.

- | | |
|-----------------------------------|--------------------------------|
| ① Côté droit du tissu | ⑥ Glissière |
| ② Longueur de l'ouverture | ⑦ Dents de la fermeture éclair |
| ③ Longueur de la fermeture éclair | ⑧ Ruban de fermeture éclair |
| ④ 1 cm. (3/8") | |
| ⑤ Fin de l'ouverture | |

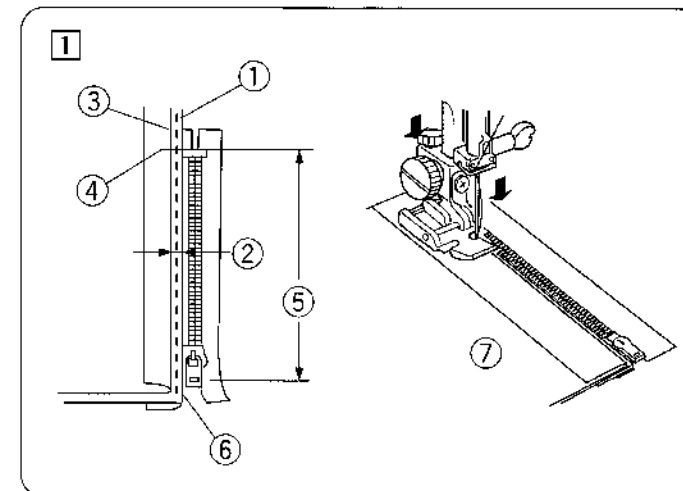
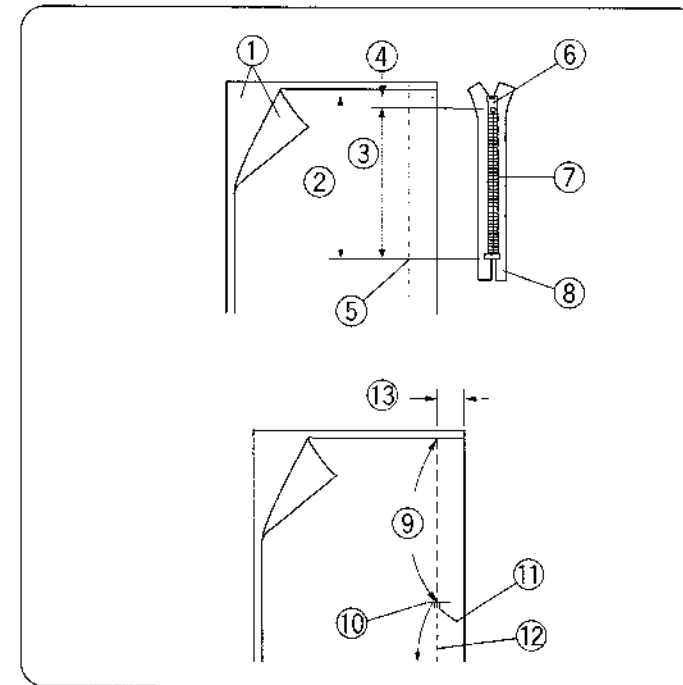
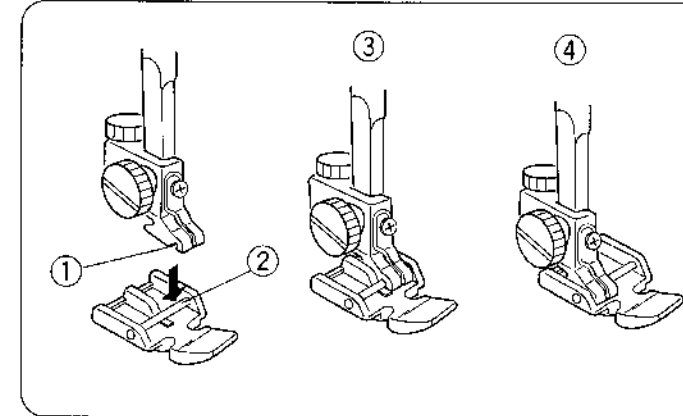
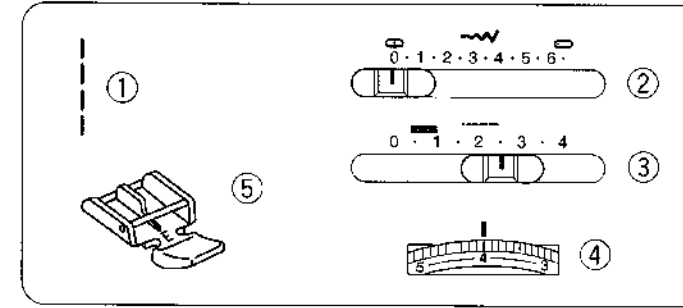
Placez ensemble les endroits l'un contre l'autre des deux morceaux du tissu. Cousez jusqu'à la fin de l'ouverture de la fermeture éclair. Faites quelques points de marche arrière pour renforcer les points. Manuellement ajuster la longueur du point à 4 et cousez l'ouverture de la fermeture éclair.

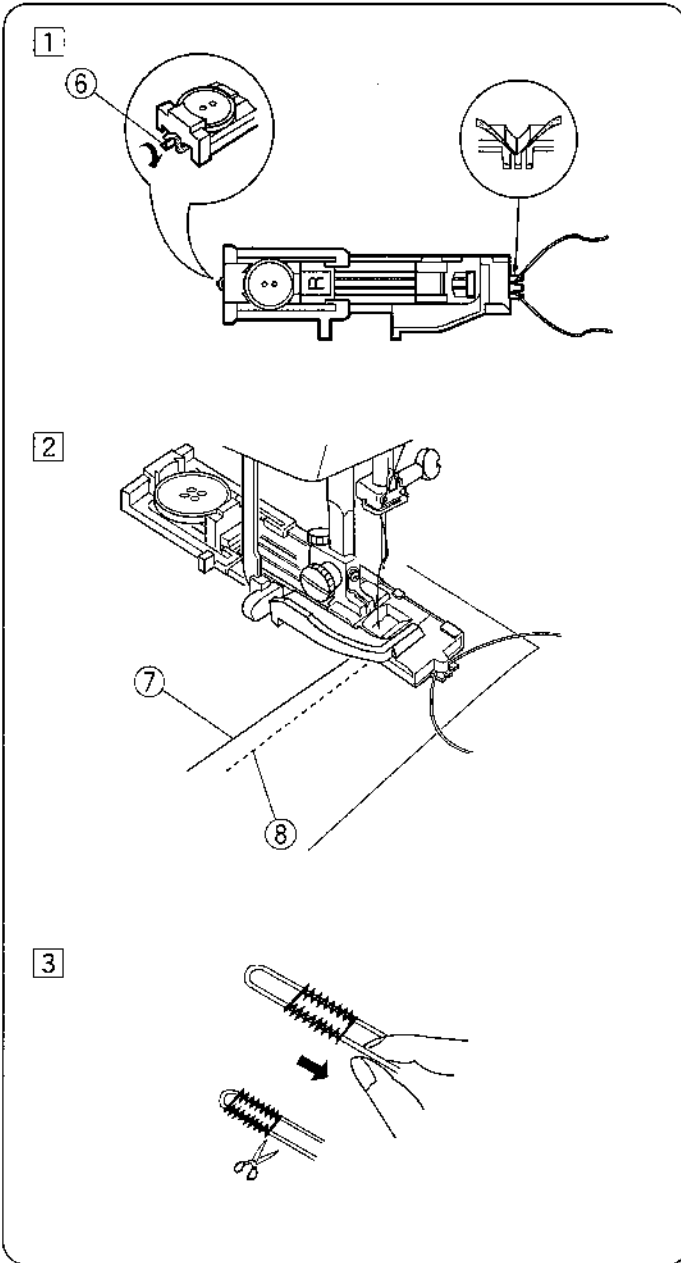
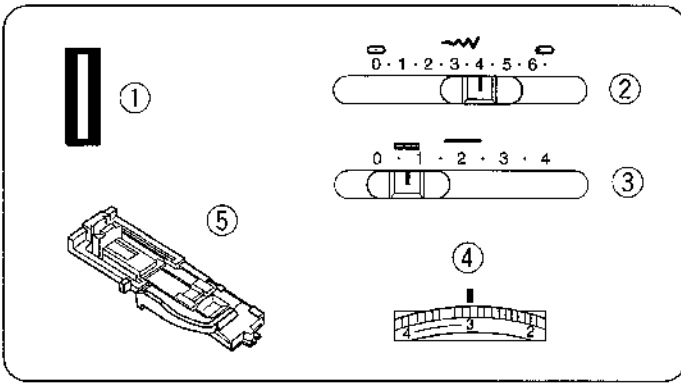
- | | |
|------------------------|----------------|
| ⑨ 4 largeurs de points | ⑫ Point droit |
| ⑩ Fin de l'ouverture | ⑬ 2 cm. (3/4") |
| ⑪ Point renverse | |

• Pour coudre

1 Pliez en arrière la marge de la couture gauche. Tournez au-dessous la marge de la couture droite en laissant un pli de 0.2 à 0.3 cm (1/8"). Placez les dents de la fermeture éclair à côté du pli de 0.2 à 0.3 cm (1/8") et épinglez en place. Attachez le pied de fermeture éclair à la cheville sur le côté droit. Abaissez le pied sur le pli au bord de la fermeture éclair, pénétrez l'aiguille dans le tissu et du ruban de la fermeture éclair.

- | | |
|--------------------|------------------------|
| ① Plier | ⑤ Longueur d'ouverture |
| ② 0.3 cm (1/8") | ⑥ Le bas du tissu |
| ③ Ligne de couture | ⑦ L'envers du tissu |
| ④ Fin d'ouverture | |





Boutonnères gansées

- ① Sélectionner le point BH
- ② Largeur du point 4-6.5
- ③ Longueur du point
- ④ Tension du fil du haut 1-5
- ⑤ Pied presseur R : Pied boutonnière automatique

- ① Utilisez les mêmes procédures que la boutonnière automatique.
 - * Ajustez la largeur du point en fonction de la grosseur du cordonnet utiliser.

- ⑥ Le pied à boutonnière étant relevé, passez-la ganse sur l'ergot à l'arrière du calibre.

Ramener les deux brins de la ganse vers vous, sous le calibre, en les laissant dépasser. Passez les fourches à l'avant du calibre R et tenez-les fermement.

Abaissez l'aiguille dans le tissu à la ligne de Départ, et abaissez le pied presseur.

- ② Appuyez le pied de contrôle délicatement et commencer votre boutonnière. Les points de côté et d'arrêt recouvrent la ganse.

Dégagez votre ouvrage de la machine et coupez le fil de l'aiguille et de la canette.

- ⑥ Ergot
- ⑦ Fil de l'aiguille
- ⑧ Fil de la bobine

- ③ Tirez sur le brin gauche de la ganse pour le tendre. Enfilez le bout dans une aiguille à repriser et faites-le passer sur l'envers du tissu ; coupez-le.

* Pour couper l'ouverture de la boutonnière référez-vous à la page 24.

Ajuster la tension

• Choisir la bonne tension

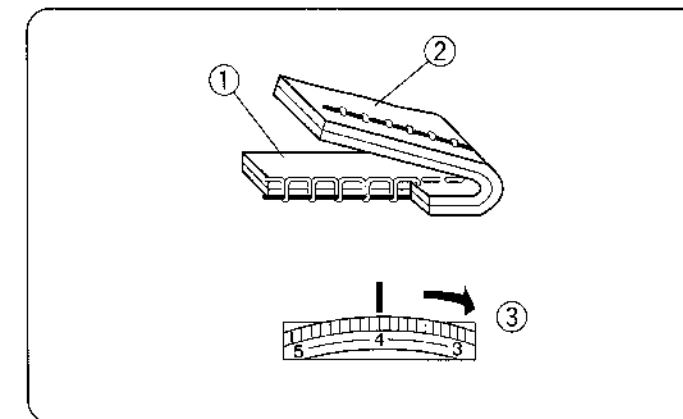
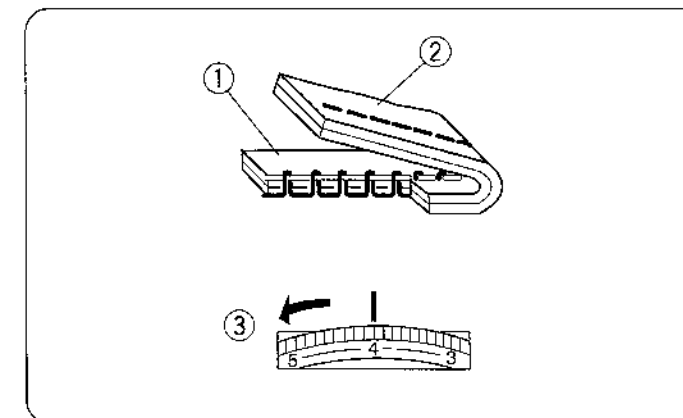
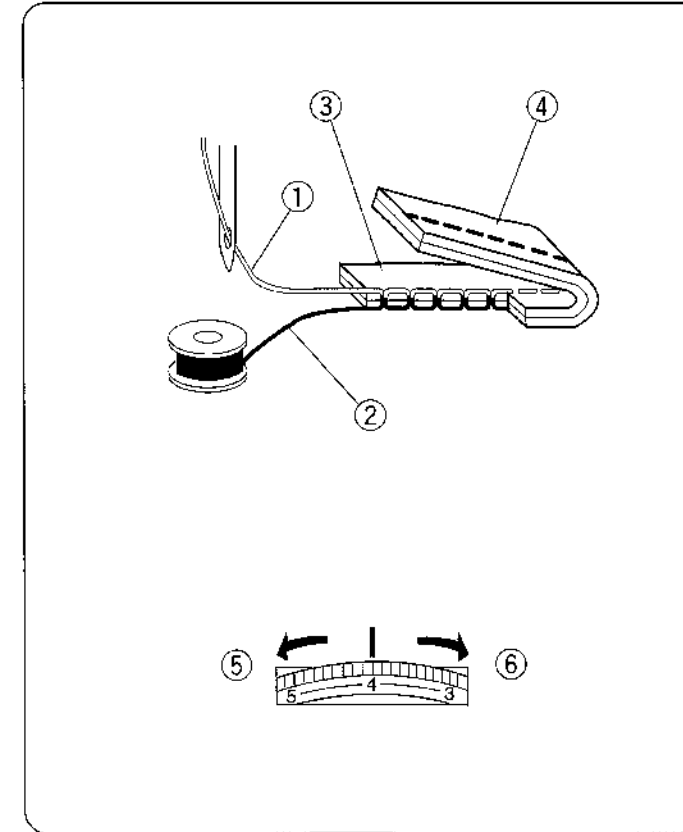
Point droit :

Le point droit idéal aura du fil entre les deux épaisseurs de tissus tel qu'illustré. Si vous regardez au-dessus et sous le tissu vous verrez qu'il n'y a pas d'espace entre chaque points.

Les points sont plats égaux. Lorsque vous ajuster la tension du haut, plus le numéro élevé sur le cadran de tension plus le fil sera serré. Les résultats dépende de :

- * Rigidité et épaisseur du tissu
- * De nombre d'épaisseur de tissu
- * Le genre de point de tissu

- ① Le fils de l'aiguille dessus
- ② Le fils de la bobine dessous
- ③ Le bon coté du tissu
- ④ L'envers du tissu
- ⑤ Trop relâché
- ⑥ Trop serré



• Tension trop tendue

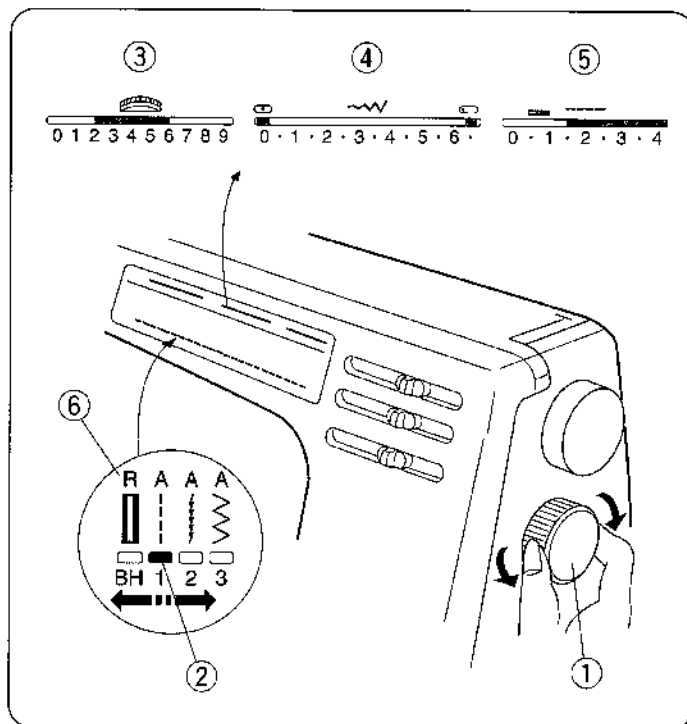
Le fil de la canette apparaît sur le dessus si vous ressentez des petites bosses au touché du doigt. Tournez le cadran de tension vers la gauche pour relâcher la tension supérieur.

- ① Le bon coté du tissu
- ② L'envers du tissu
- ③ Trop Relâché

• Tension trop lâche

Le fil supérieur apparaît en dessous du tissu et vous ressentez des petites bosses au toucher du doigt. Tournez le cadran de tension vers la droite pour serrer la tension du fil supérieur.

- ① Le bon coté du tissu
- ② L'envers du tissu
- ③ Trop serré



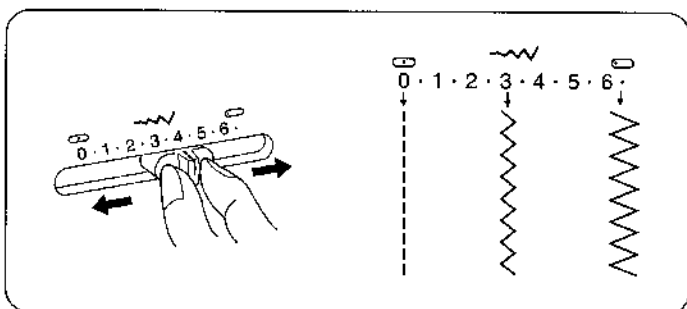
Cadran de sélection pour point

Levez l'aiguille et tournez le cadran de sélection jusqu'à ce que le témoin lumineux rouge soit sous le point désiré.

En même temps, approprié la tension du fils, la largeur du zigzag et la longueur du point sont indiqués en haut complètement de l'écran de message. (5124)

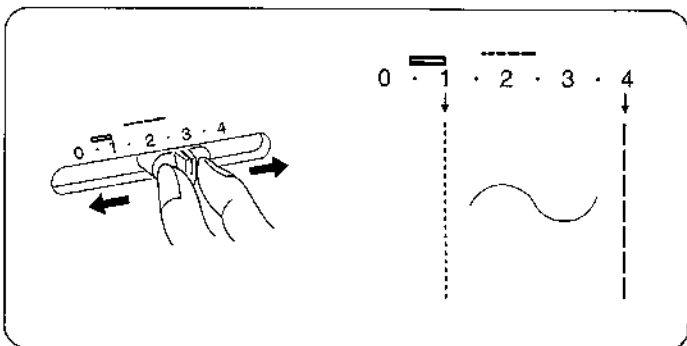
- ① Cadran de sélection
- ② Le témoin lumineux rouge
- ③ Contrôle de tension du fils
- ④ La largeur du zigzag
- ⑤ La longueur du point
- ⑥ Recommandation de la pression du pied

* Concernant les items (3) à (6) si haut, il y a parfois une variation entre l'ajustement montrez sur la façade et celle montrer sur la charte situer dans le couvert. Les référence montrer sont recommander pour des techniques de couture spécial illustrer sur la charte.



Contrôle de la largeur du point zigzag

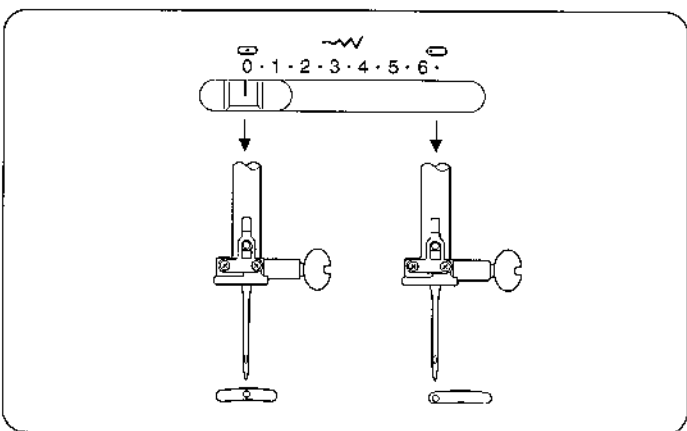
Plus le numéro est élevé, plus le Point est large. Cette machine peut coudre une largeur de zigzag de 6.5mm (0.25"). Toujours lever l'aiguille au dessus du tissu avant de sélectionner la largeur du point.



Contrôle de la longueur de point

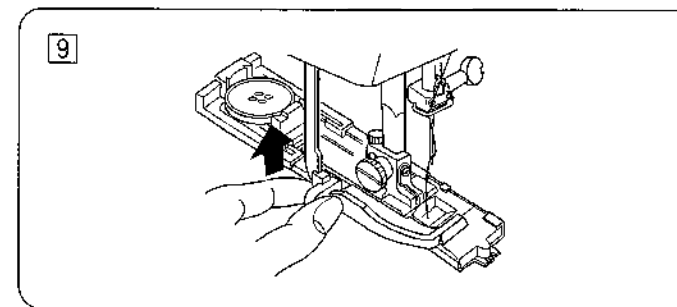
Plus le numéro est élevé, plus le point est long. Vous pouvez choisir la longueur du point convenant au tissu. Que vous allez coudre.

N.B. La longueur du point est automatiquement choisie pour les motifs à point extensible aux motifs numéro 2, 16 à 24.

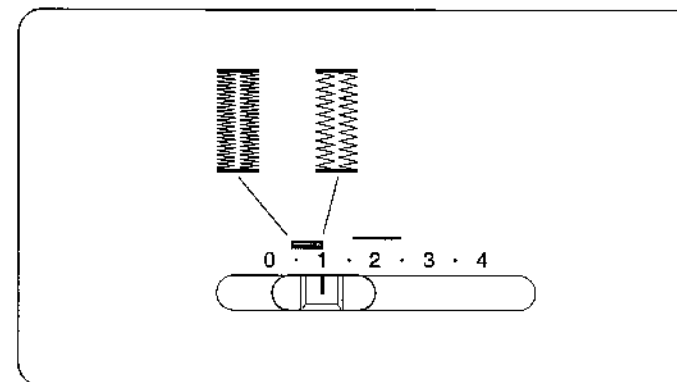


Position Infinie de l'aiguille

Quand le motif numéro (1) est sélectionné et que le contrôle de la largeur du point est actif vous pouvez déplacer l'aiguille de la position centre a la position gauche.

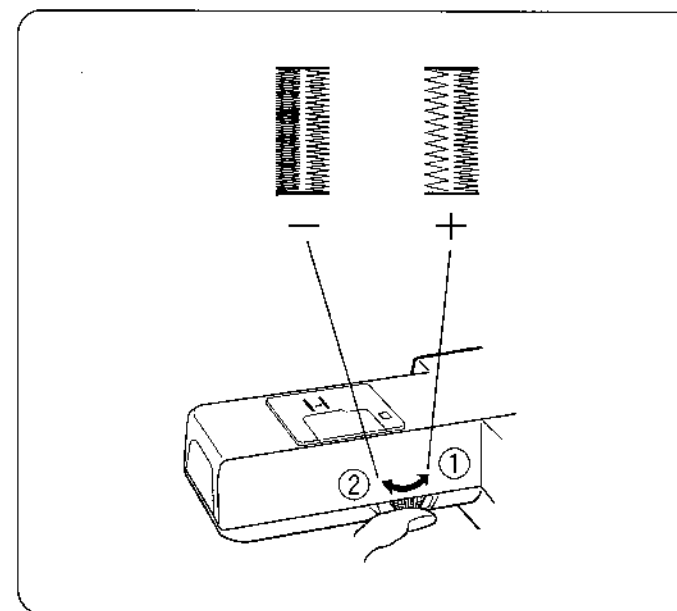


⑨ Quand vos boutonnières sont terminées pousser le levier vers le haut à la plus haute position.



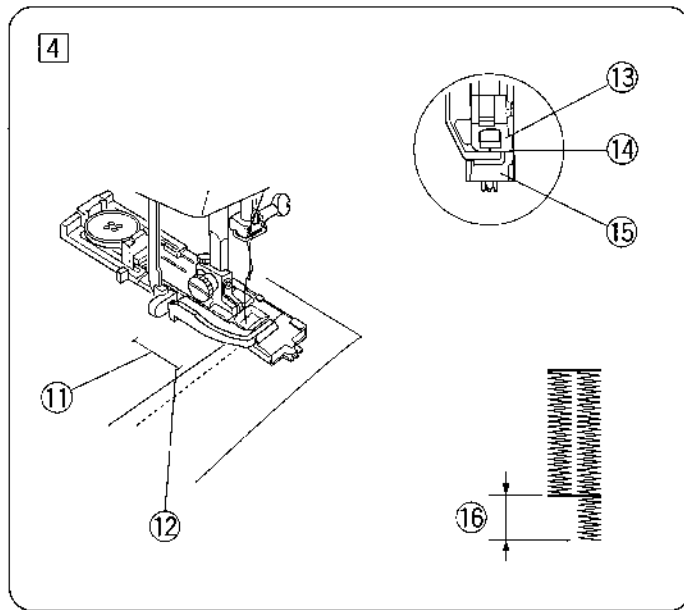
• Pour ajuster la densité de votre boutonnière.

Ajustez votre contrôle de la longueur du point entre 0.5 à 1.0 . Pour ajuster la densité de votre boutonnière.



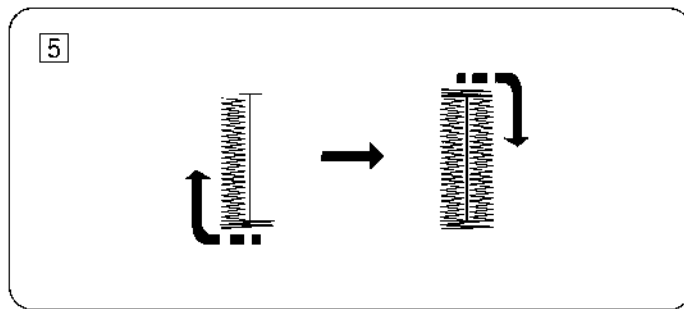
Si la densité des points sur le côté gauche et droite de la boutonnière ne sont pas balancée, retirez le coffret de rangement et balancer la densité sur le bouton d'ajustement.

- ① Si le côté gauche est plus dense que le côté droit tourné le bouton dans la direction du " + " .
- ② Si le côté gauche est moins dense que le côté droit tourné le bouton dans la direction du " - " .

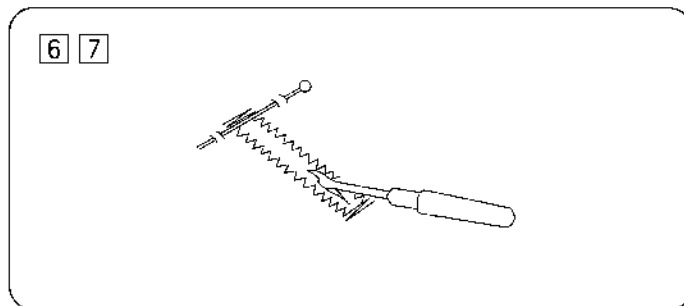


4 Amener les deux fils en dessous du pied a votre gauche et descendez l'aiguille dans le tissu, a la ligne de départ, et abaissez presseur. Il ne doit pas y avoir d'espace entre 14 le ressort et le 15 support à ressort tels qu'illustré.

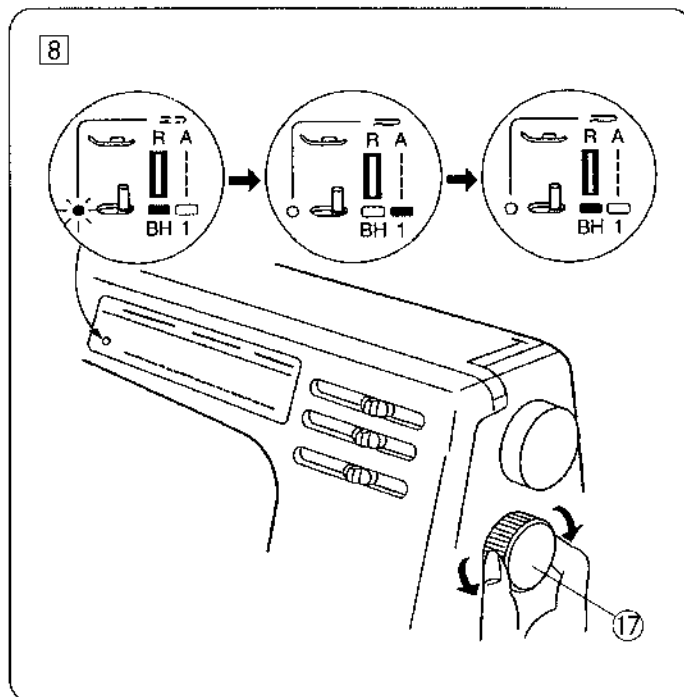
- 11 Indication de l'emplacement de la boutonnière
- 12 Point de départ
- 13 Glissière
- 14 Il ne doit pas y avoir d'espace
- 15 Support a ressort
- 16 Espace



5 Appuyez le pied de contrôle jusqu'à ce que la machine s'arrête par elle-même.
 * Après l'achèvement de la couture, l'indicateur BH clignote.
 * La boutonnière sera automatique.
 * En première couture du côté gauche et couture de fermeture avant, maintenant couture de fermeture arrière et rangée de droite. La machine arrête automatiquement.



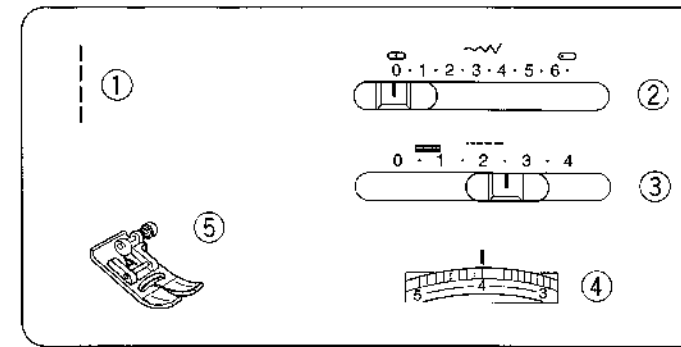
6 Coupez les fils de l'aiguille et de la bobine à 10cm (4") de la fin. Tirez le fil de l'aiguille vers le mauvais côté du tissu en glissant le fil de la bobine, ensuite attachez les fils.
 7 Insérez une épingle dans une bride d'arrêt et couper l'ouverture avec un outil tranchant en prenant soin de ne pas couper les points.



Pour repérer la couture de boutonnière

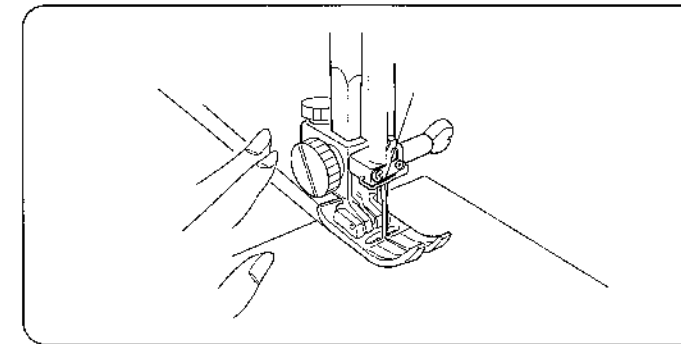
8 Quand vous continuez la couture de la boutonnière, tournez le cadran (17) d'abord dans le sens des aiguilles d'une montre (vers " 1 ") pour la placer à la position, puis le remettre en position en le tournant dans le sens inverse des aiguilles d'une montre (vers "12"). Par cette opération l'indicateur BH change du clignotement à l'allumage pour indiqué que la machine a été en position pour être prête pour la prochaine couture de la boutonnière.

- 17 Sélecteur de motif (5124)



Le point droit

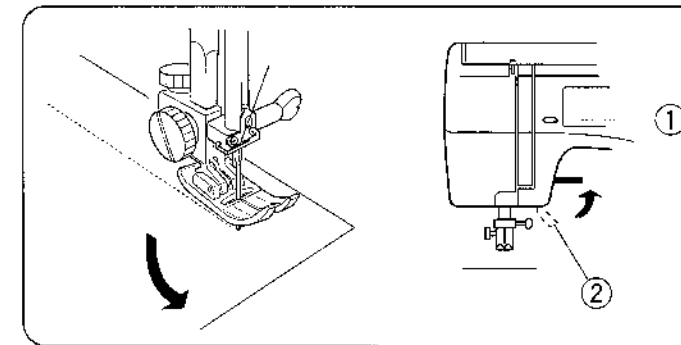
- 1 Sélecteur de point 1
- 2 Largeur de point 0 ()
- 3 Longueur de point 1.5 - 4
- 4 Tension du fil 2 - 6
- 5 Pied-de-biche A: pied zigzag



• Débuter à coudre

Levez le pied-de-biche et placez le tissu près de la ligne de guide sur la plaque de l'aiguille.

- * Abaisser l'aiguille au point de départ
- * Abaisser le pied et tirez le fil vers l'arrière, relâcher le contrôleur. Doucement guider le tissus le long de la ligne de guidage mais en le laissant glisser naturellement.



• Comment changer la direction de la couture

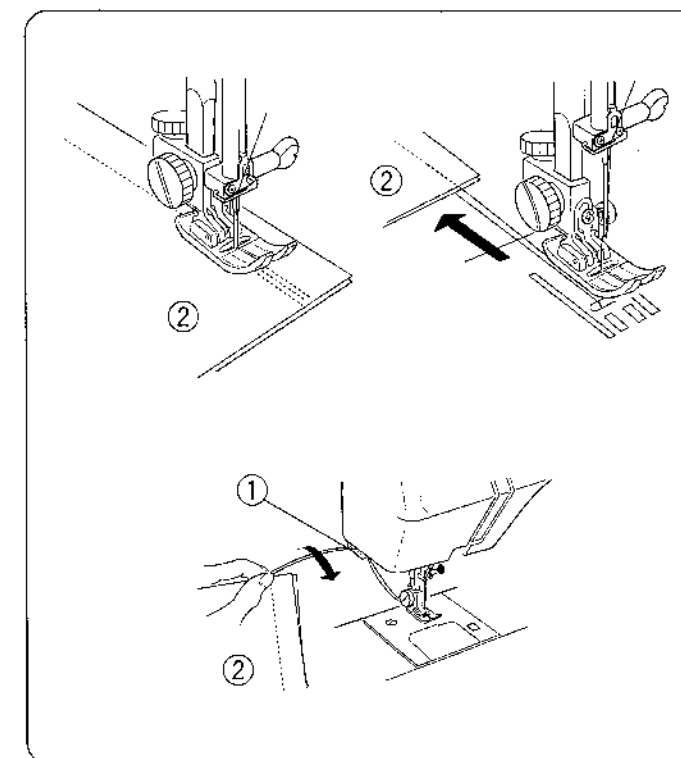
Pour modèle 5124.

Arrêtez la couture et abaissez l'aiguille appuyant sur le bouton (Haut/Bas) lever le pied.

Pour les modèle 5024 & 5018.

Arrêter la couture et n tournant la roue à main vers vous pour abaisser l'aiguille, levez le pied. Tournez le tissus autour de la roue à main pour changer le sens de la couture. Baisser le pied.

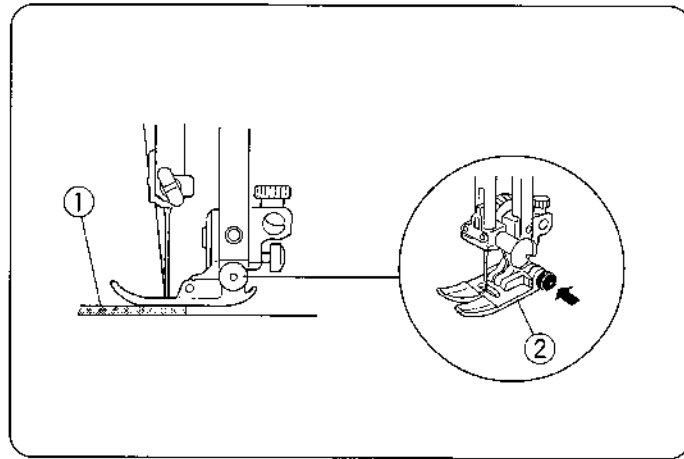
- 1 (Haut/Bas) Bouton de l'aiguille (5124seul.)
- 2 Levier de pied



• Terminez la couture

Pour faciliter la fin de la couture. Peser sur le bouton de reverse et la machine coudra quelque points à l'envers. Levez le pied, retirez le tissus, ramenez le fils vers l'arrière et coupez le fil à l'aide du coupe fil. De cette façon le fil est d'une bonne longueur pour repartir.

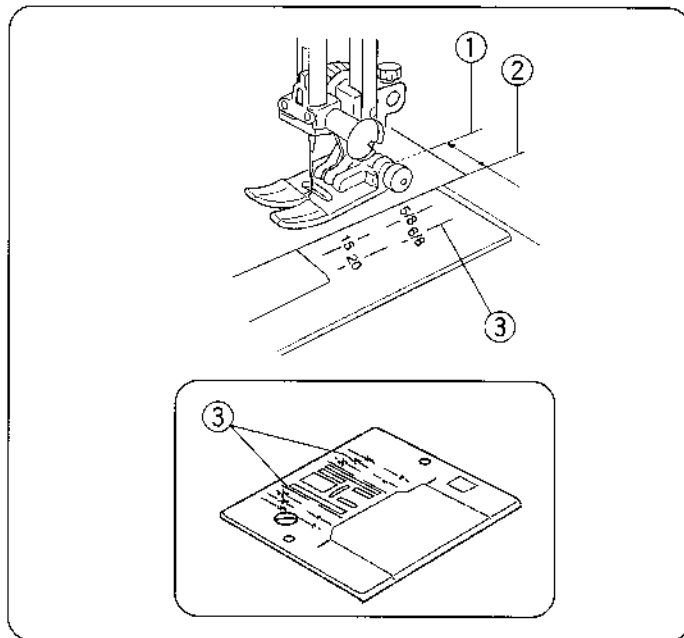
- 1 Le coupe - fil
- 2 Tissus



Coudre sur tissus épais

Peser sur le bouton noir sur le pied A (avant d'abaisser) barrer à la position horizontal. Cela rassure un entraînement égaux au point de départ et aide a coudre dans plusieurs épaisseur de tissus. Lorsque vous atteignez un point ou le tissu est plus épais ou une couture abaisser l'aiguille à sont plus bas niveau, lever le pied. Peser sur le bouton noir et rabaissé le pied continuer à coudre. Il s'enlève automatiquement après quelques points.

- ① tissu
- ② A pied à zigzag

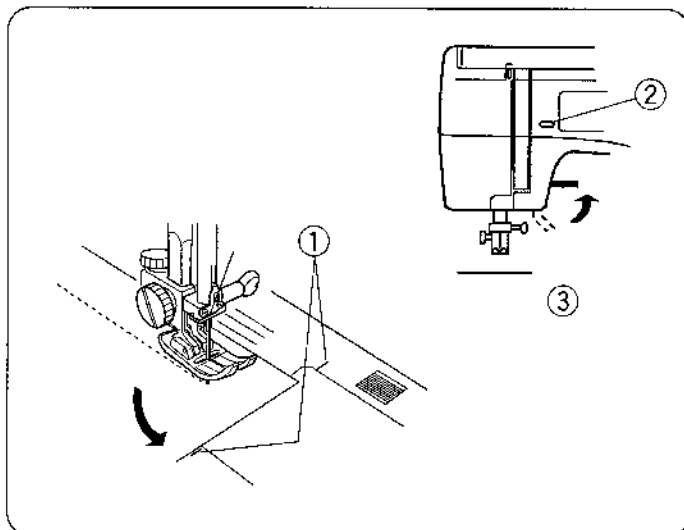


Les ligne de guidage

Le guidage d'espace sur la plaque d'aiguille vous aide à mesuré la largeur de couture
 * Les numéro inscrit, indique la distance entre le début de la ligne d'espace et l'aiguille en position centrale ().

	Millimètre		Pouce		
Marque sur la plaque d'aiguille	15	20	4/8"	5/8"	6/8"

- ① La position central de l'aiguille
- ② Début du tissu
- ③ Les lignes de guidage sur la plaque d'aiguille



Tourner un coin carré

Pour tourner un coin carré de 1.6cm (5/8") de la bordure du tissu.

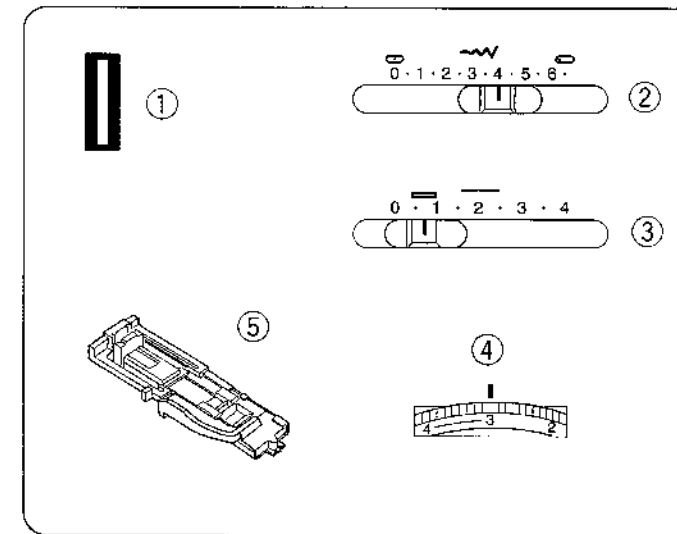
Pour 5124

1. Arrêter la machine, abaisser l'aiguille en pesant sur le bouton (haut / bas) de position de l'aiguille. Lorsque le rebord du tissu est alignée avec le guide de coin tel qu'illustré.

Pour 5024 & 2018

1. Arrêter la couture et abaisser l'aiguille en tournant la roue à main en sens inverse des aiguilles d'une montre. Lorsque le tissu est face à vous alignez le avec le guide de coin tel que montré.
2. Levez le pied de biche et tournez le tissu pour aligné son rebord avec la ligne guide 1.6 (5/8").
3. Abaissez le pied et recommencez à coudre, dans une nouvelle direction.

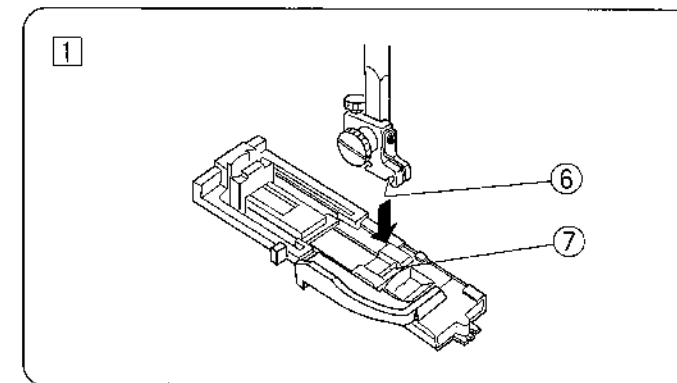
- ① Guide de coin
- ② La position (Haut / Bas) de l'aiguille
- ③ Levier pour pied de biche



Boutonnière automatique

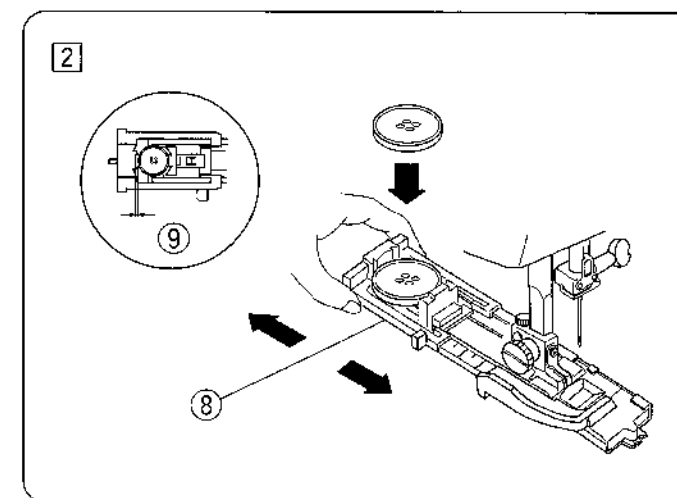
- ① Points sélectionnés BH
- ② Largeur du point 4 - 6.5
- ③ Longueur du point
- ④ Tension fil de dessus 1 - 5
- ⑤ Pied pression R : Pied de boutonnière automatique

- * La grandeur de la boutonnière est automatiquement ajustée en plaçant votre bouton dans le pied a boutonnière (R).
- * Un bouton de 2.5cm (1") et moins peut être placer à l'arrière du pied.
- * Faites un test sur un échantillon de votre tissu avec de l'entoilage.
- * Indiquez d'une marque l'endroit de la boutonnière.
- * Utilisez de l'entoilage pour les tissus extensibles.



- 1 Attachez le pied à boutonnière (R) assurez-vous que la coche manche du pied sera aligné avec la tige du pied de pression en abaissant le levier du pied.

- ⑥ La coche
- ⑦ La tige

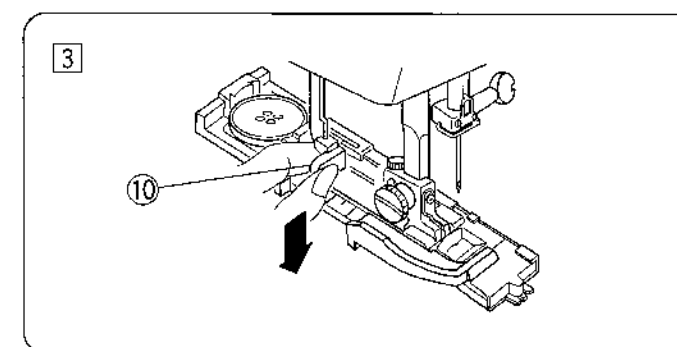


- 2 Tirez vers l'arrière le soutien du bouton et placez-y le bouton. Poussez le support à bouton pour qu'il soit fixe.

- ⑧ Le support à bouton.

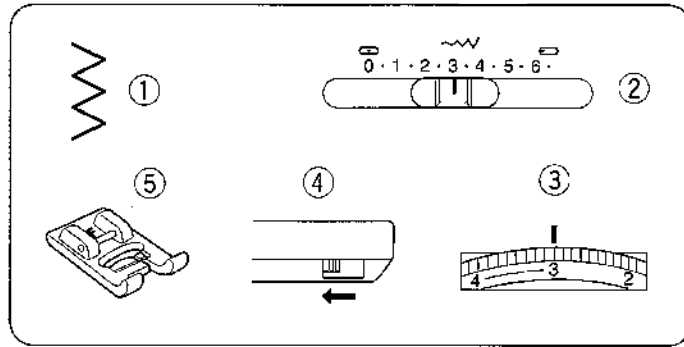
Si le bouton est très épais fait une boutonnière test. S'il est difficile de passer le bouton à travers la boutonnière, tirez le support à bouton vers l'arrière pour lui donner de la longueur.

- ⑨ Espace

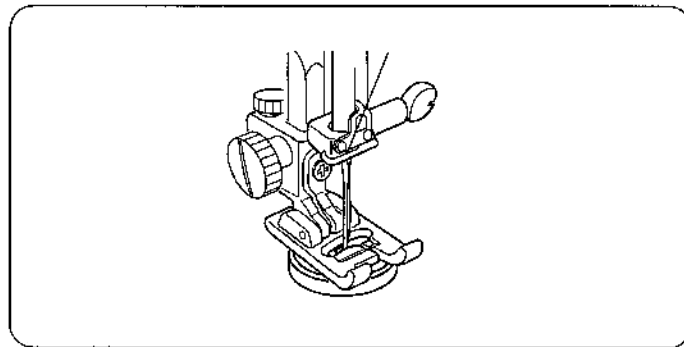


- 3 Tirez le levier de la boutonnière à la position la plus basse.

- ⑩ Le levier de boutonnière



- | | |
|-------------------------|----------------------|
| ① Points sélectionnés | 3 |
| ② Largeur du point | 3 - 3.5 |
| ③ Tension fil de dessus | 3 - 7 |
| ④ Descendre les griffes | |
| ⑤ Pied pression | F : Pied point satin |



Collez un ruban adhésif sur le bouton à l'endroit désiré. Une cheville peut être placée sur le dessus du pied pour former une queue.

Placez le bouton utilisant l'aiguille comme guide. L'aiguille doit être au milieu des trous pour être cousus.

Ajustez la largeur du point vous assurant que l'aiguille passe dans chaque trou. Baissez le pied et relâcher le pied de contrôle.

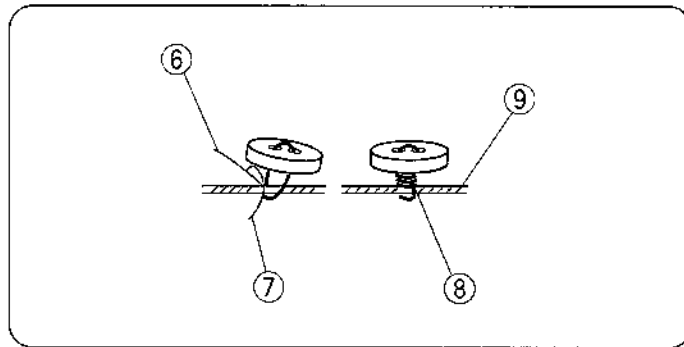
- * Cousez approximatif 10 points.
- * Par la suite vous devez tirer une longueur de 20 cm (8") du fil d'aiguille et de la bobine avant de couper.

Tirez le fil de l'aiguille à travers le trou du (des) bouton (s) (Donc c'est entre le trou et le tissu).

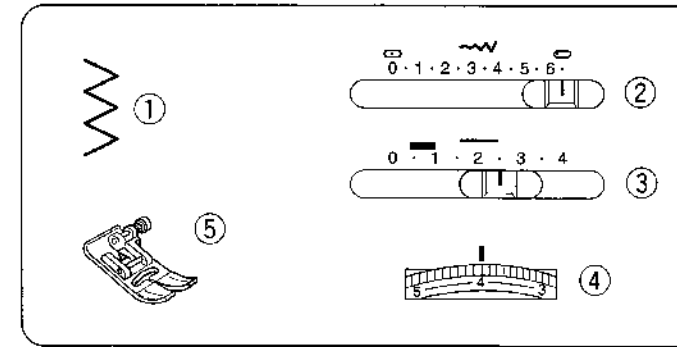
Maintenant, tirez le fil de l'aiguille fermement pour remonter le fil de la bobine de l'autre côté du tissu. Embobinez un fil dans le sens des aiguilles d'une montre, autour de la queue et l'autre dans le sens contraire des aiguilles d'une montre. Finalement, attachez les deux fils ensemble.

- | | |
|------------------------|--|
| ⑥ Le fil de l'aiguille | |
| ⑦ Le fil de la bobine | |
| ⑧ La queue | |
| ⑨ Le tissu | |

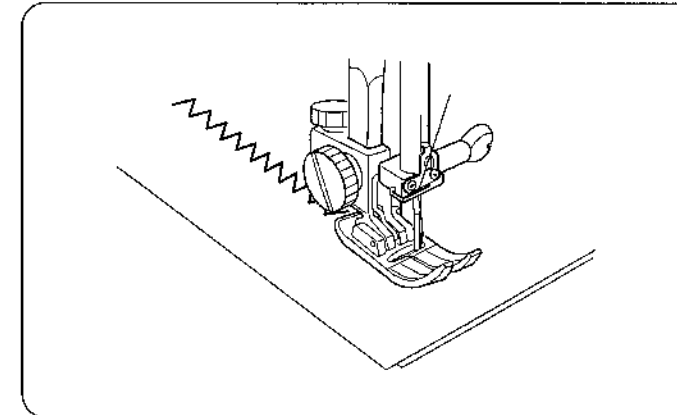
- * Quand la couture d'un bouton est terminée retournez le levier d'alimentation à sa position originale.



Le point zigzag

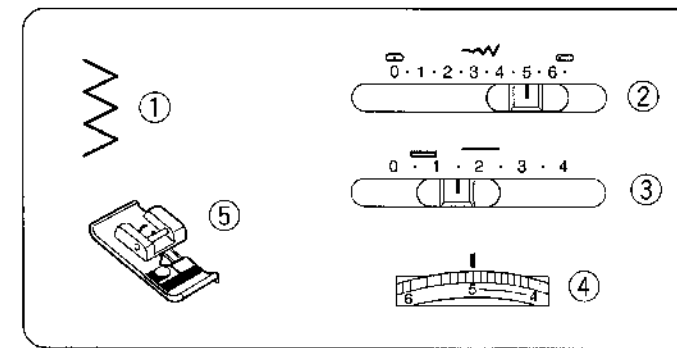


- | | |
|----------------------------|-----------------|
| ① Sélecteur des motifs | 3 |
| ② Largeur des points | 1 - 6.5 |
| ③ Longueur des points | 0.5 - 3 |
| ④ Tension du fil supérieur | 3 - 5 |
| ⑤ Pied presseur | A : Pied Zigzag |

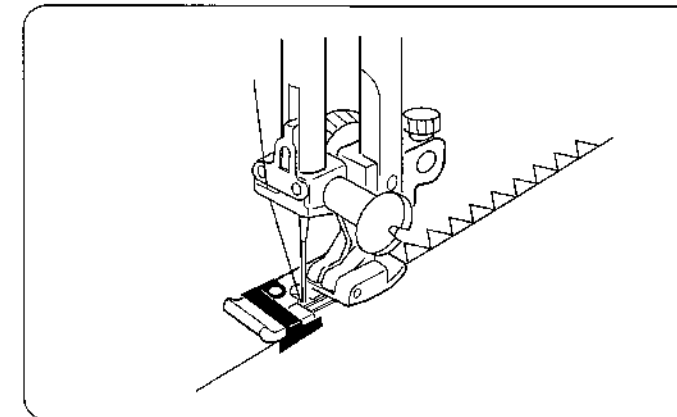


Couture simple en zigzag est utiliser grandement pour surjeter, appliquer, coudre les boutons et ainsi de suite.

Le point surjet



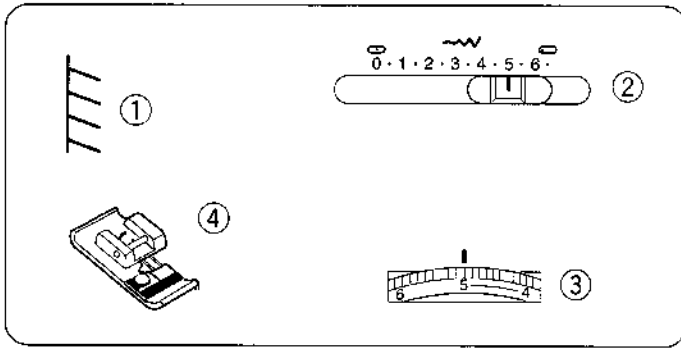
- | | |
|----------------------------|-------------------|
| ① Sélecteur des motifs | 3 |
| ② Largeur des points | 5 |
| ③ Longueur des points | 1 - 2 |
| ④ Tension du fil supérieur | 3 - 7 |
| ⑤ Pied presseur | E : Pied a surjet |



Cette sorte de points est utilisés sur la bordure pour empêcher le tissu de s'effiloche.

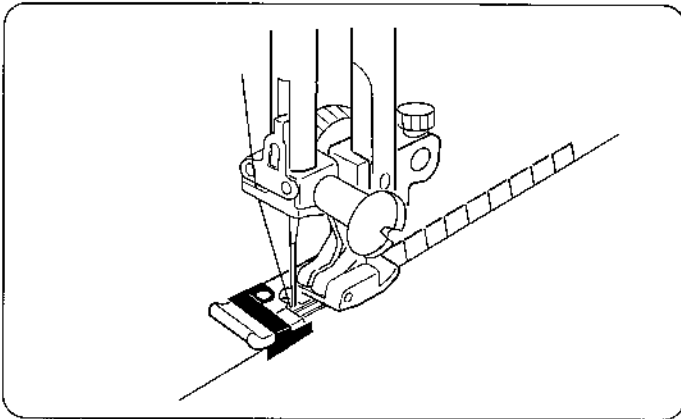
Il peut être utilisé pour la finition d'un bord.

Placez le bord du tissu près du fourchon noir sur le pied C.

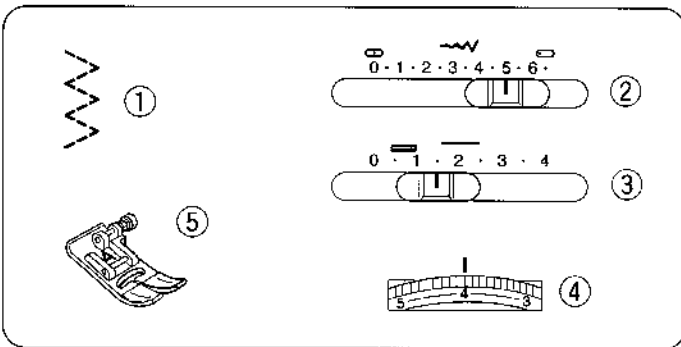


Le point surfil

- ① Points sélectionnés 20 (15 pour 5018)
- ② Largeur du point 5
- ③ Tension du fil de dessus 3 - 7
- ④ Pied presseur C : Pied a surfil

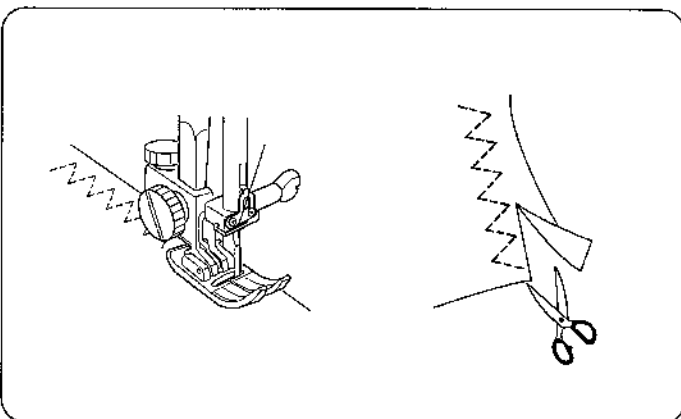


Placez le point du tissu près du tissu pres du fourchon noir sur le pied. Les tringles de ce pied préviennent au tissus léger de rouler et faire des sillons. Le fourchon noir dirige votre couture pour que l'aiguille tombe du tissu enveloppant les fils autour du coin pour arrêter l'entortillement.



Point tricot

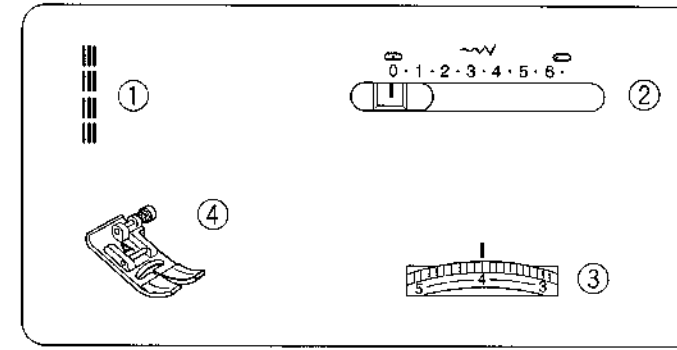
- ① Point sélectionner 5
- ② Largeur du point 3 - 6.5
- ③ Longueur du point 0.5 - 1.5
- ④ La tension du fil de dessus 3 - 6
- ⑤ Le pied pression A : Pied zigzag



Cette couture est utilisé pour finir une couture sur des tissus synthétiques et autre tissus qui on la tendance à chiffonner.

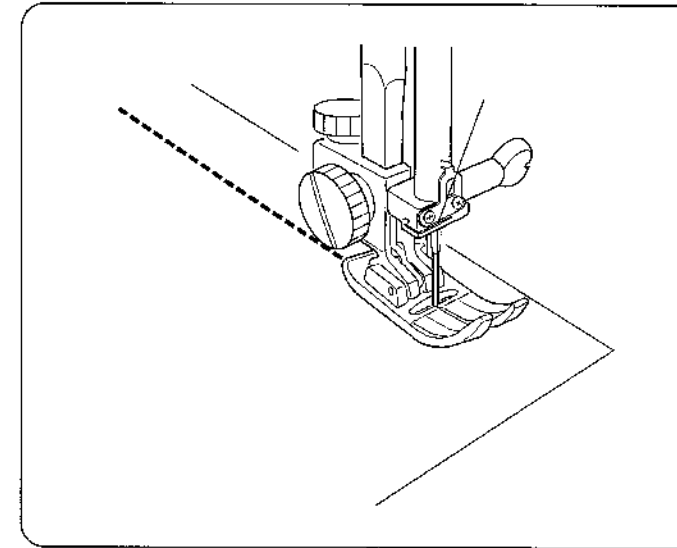
Ce point est excellent pour du rapiéçage. Placez votre tissu pour avoir un largeur de couture 1.5cm (5/8") Après avoir cousu couper l'excédant de tissu

NOTE :
Faire attention de ne pas couper le point de couture.

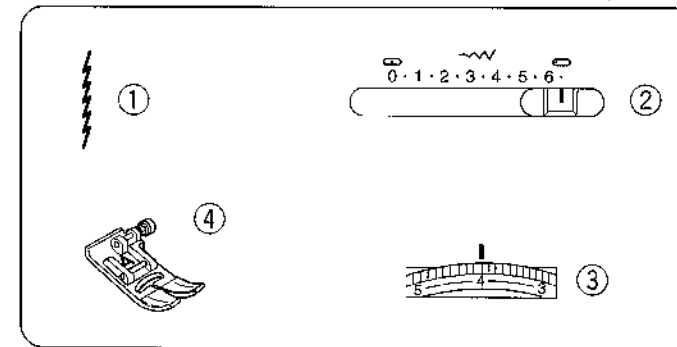


Le point triples

- ① Points sélectionnés 24 (18 pour 5018)
- ② Largeur du point () ()
- ③ Tension du fil de dessus 2 - 6
- ④ Pied pression A : pied zigzag

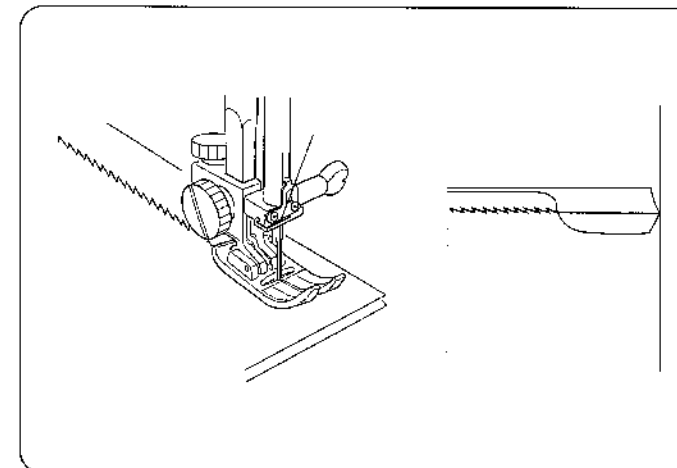


1. Ce point durable et fort est recommandé quand l'élasticité et la résistance sont nécessaires pour assurer confort et durabilité. Utilisé pour renforcer les endroit tels que la fourche et l'emmanchure. Utilisez aussi quand vous faites des items comme un sac à dos pour de la résistance supplémentaire.
2. Ce point est cousu avec deux points en avant et un point en arrière formant une couture qui ne se brisera pas facilement. Les vêtements devrais être faufler pour essayage avant de coudre avec ce point.



Point de coté élastique

- ① Points sélectionnés 2
- ② Largeur du point ()
- ③ Tension du fil de dessus 3 - 6
- ④ Pied pression A : Pied zigzag



Le motif est un point extensible étroit désigné pour éliminer le plissement des tricot et des biais tout en permettant la couture de s'aplatir complètement au repassage.

Pour une couture de 1.5cm (5/8"), utiliser la marque de 2cm (6/8") sur la plaque de l'aiguille lorsque vous cousez des tissus très léger, réglez le cadran de pression du pied " 1 " ou " 2 ".